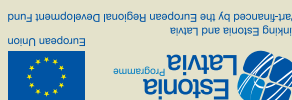




SIA "Latvijas Lauku konsultāciju un izglītības centrs"

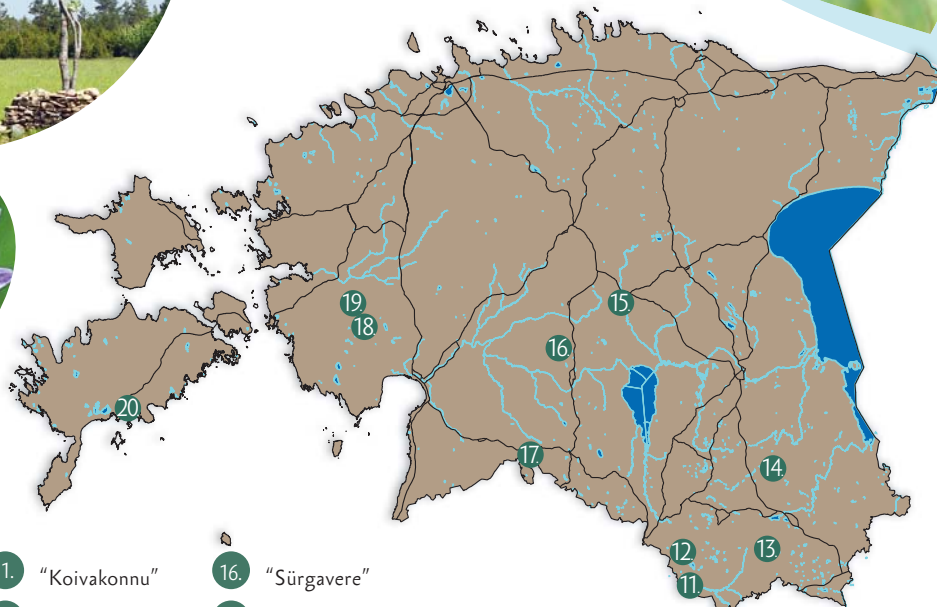


DABA LAUKU SĒTĀ LAUKU SĒTĀ DABĀ

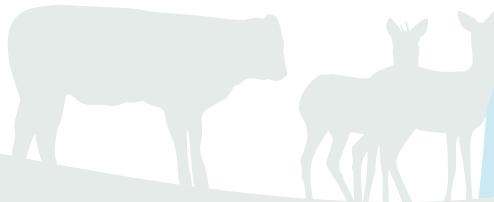
CIEMOS PIE DABAI DRAUDZĪGĀM
SAIMNIECĪBĀM LATVIJĀ UN IGAUNIJĀ



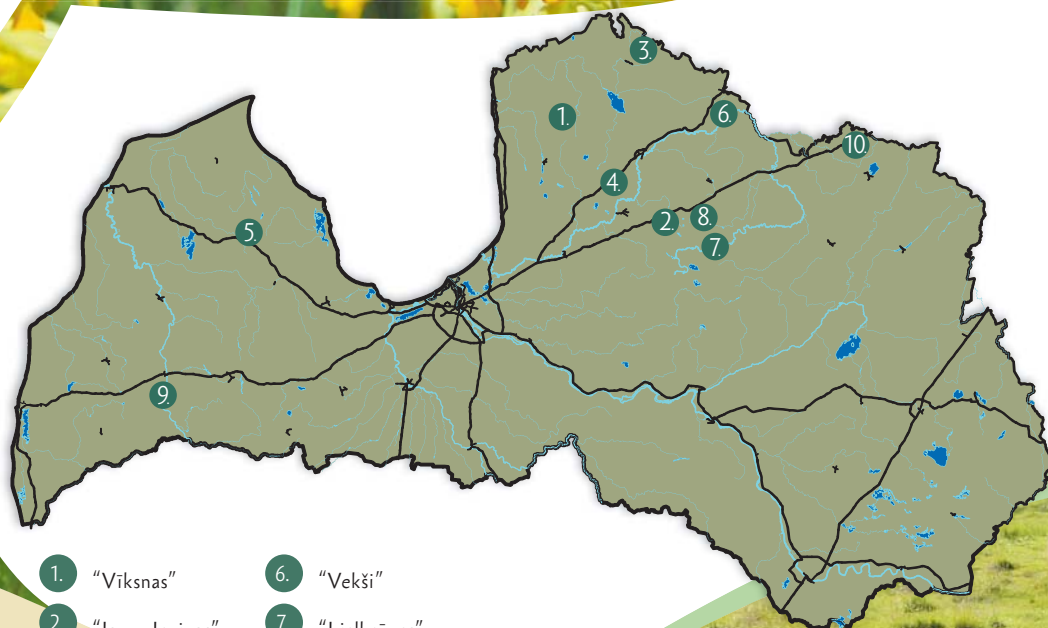
IGAUNIJA



- | | |
|----------------------|-----------------|
| 11. "Koivakonnu" | 16. "Sürgavere" |
| 12. "Väike-Nakatu" | 17. "Pajumäe" |
| 13. "Alt-Lauri" | 18. "Sepa" |
| 14. "Kanarik-Jakobi" | 19. "Kurese" |
| 15. "Viraito" | 20. "Riido" |



LATVIJA



- | | |
|-------------------|--------------------|
| 1. "Viksnas" | 6. "Vekši" |
| 2. "Jaun-Leviņas" | 7. "Lielkrūzes" |
| 3. "Lejaskerzēni" | 8. "Lejas Kleperi" |
| 4. "Silkalni" | 9. "Valti" |
| 5. "Kurzemnieki" | 10. "Mauriņi" |



SVEICINĀTI DEMO FARM SAIMNIECĪBĀS!

Daba ir mūsu lielākā bagātība tagad un arī nākotnē. Piedāvājam doties ceļojumā pa 20 lauku sētām Latvijā un Igaunijā, kurās līdztekus lauksaimniecībai un uzņēmējdarbībai saimnieki atrod laiku, zināšanas un vēlmi saglabāt un atjaunot mūsu tradicionālo ainavu un rast saskaņu ar dabas ritmu. Mūsdienu pasaulē aiz vārdiem un jēdzieniem reizēm zaudējam zemes sajūtu – stabili pamatu zem kājām un raupjumu rokās. Jums atvērtās lauku sētas piedāvā ieraudzīt un sajūst ilgtspējīgu attīstību – graudaugu laukos saudzētus akmeņu krājumus un kokus, apdomīgi noganītas palienes un vecupes, koptus pagalmus un paaudzēs saglabātus purviņus, gravas, avoksnājus un mežus.

Lauku sētas ir ļoti dažādas – kopienas ciemats un kultūrvēstures piemineklis Igaunijas dienvidos, neliela saimniecība savam priekam un papildienākumiem ar 20 aitām, tūkstošiem hektāru meža un palieņu, kurās ganās vairāk nekā 600 liellopu.

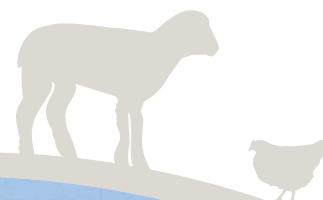
Šajās sētās dzīvo un strādā dažādi ļaudis – septītās paaudzes zemnieki, no pilsētām aizgājuši inženieri, jaunieši, kuri velas veidot paši savu dzīvi laukos, un mieru meklējoši pusmūža cilvēki. Viņus visus vieno pārliecība, ka dabas aizsardzība ir dabiska rīcība un nekavē uzņēmējdarbību. Drīzāk dzirdēsiet viedokli, ka dabas aizsardzības prasībām ir jābūt stingrākām, lai pasargātu no mulķīgas un neapdomīgas darbības tos, kam pietiek enerģijas, bet pietrūkst gudrības. Šie zemnieki izmanto dabas doto. Noslēgtās gravas un mazie dīķi palīdz lopu ganīšanā, zivju ērglis aizbiedē zivju gārņus, koki un akmeņu krāvumi novērš lauksaimniecības zemes eroziju un piesaista putnus un abiniekus.

Visas saimniecības ražo lauksaimniecības produkciju – graudus, ābolus, gaļu, olas. Te jūs satiksiet zemniekus, kas atrod laiku sekot līdzī jaunākajiem atklājumiem selekcijā, konsultējas ar zinātniekiem un vienlaikus saglabā vecās augu šķirnes un pilnīgi neskartas vietas dabai.

Katra sēta ir stāsts par vēsturi – par muižu mežsargu mājām un pirmajām izpirktajām zemēm, 20. gadsimta sākuma jaunsaimniecībām, karu atstātajām pēdām, izsūtīšanu, kolhozu veidošanos un sabrukumu. Vairākās lauku sētās dzirdējam pateicības vārdus tiem vietējiem zemes ierīkotājiem un kādreizējiem kolhozu atbildīgajiem darbiniekiem, kuri sameklēja mantiniekus un pārliecināja atgūt senču zemes. Tās ir dzimtas – gan dziļi iesakņojušās un sazarojušās, gan gluži jaunas. Viņu bērni tagad ir visā pasaulē, un vienlaikus katrā no šīm sētām kāds no viņiem jau ir atgriezies vai atgriezīsies.

Šīm lauku sētām ir sava vieta kultūrā un izglītībā. Te ir saimnieki, kuri rod laiku dalīties pieredzē un zināšanās ar kaimiņiem, lasīt lekcijas studentiem, ik gadu bez maksas vadīt mācību ekskursijas vietējās skolas skolēniem, rīkot tradicionālus Jāņus simtiem tuvu un tālu viesu, iedrošināt citus apkārtnes iedzīvotājus. Kādā saimniecībā mēģina atjaunot kokdarvas iegūšanu, kādā gādīgi vāc un audzē senu šķirņu ābeles un puķes.

Laiks lauku sētās rit dabiski. Katrai iesētai sēklai jāizdīgst un jāizaug, raža ir jānovāc, un ziema jāpavada, lai atkal uzsāktu darbu. Novēlam jums atrast laiku un pārliecināties, ka lauku sētas ikdienas darbos atrodama mūsu kopējās nākotnes un labklājības atslēga – spēja rīkoties līdzsvarā ar dabu.



1. "VĪKSNAS"

MĀJAS DZĪVEI

Tikai 11,2 ha lielā piemājas saimniecība "Vīksnas" atrodas Vidzemē, Alojās novada Brīvzemnieku pagastā, Ziemeļvidzemes biosfēras rezervātā. 20. gadsimta sākuma jaunsaimniecība pašlaik ir puslaika saimniecība, proti, saimniekiem Sarmītei un Aldim Braslaviem ir pilna laika algots darbs. Apmēram 30 Latvijas Tumšgalves aitu un piemājas daiļdārzs ir viņu sirdslieta.

DABA

Kādreizējo lauksaimniecības zemju atklāto un līdzeno ainavu norobežo dzelzceļa līnijas Rīga – Alojā egļu un irbeņlapu fizokarpu aizsargstādījumi, Salacas baseina Joglas upīte un mežmalas. Pateicoties dabiskajām robežām, te ir iespējams senlaicīgi un tradicionāli ganīt aitas – bez aplokiem. Saimnieki rūpīgi saglabājuši un atjaunojuši gan veco ābeļdārzu pie mājas, gan atsevišķas Zviedrijas kadiķa, bērzu un citu koku grupas ganībās. Gadu gaitā aitas ir saudzīgi atjaunojušas dabiskos zālājus. No nelielām, teju 100 gadus

vecām ganībām dabiski izplatījušās daudzās dabiskām pļāvām raksturīgās augu sugas. Mežmalu ielokos atrodamas divu retu un aizsargājamu augu sugu audzes. Te ir mājvieta plankumainajai dzegužpirstītei un smaržīgajai naktsvijolei. "Vīksnas" ir rūpīgi saglabāta viensēta ar palīgēkām, pagalmu, iekoptu akmensdārzu un daiļdārzu, kas pāriet parkveida zālienā ar vecām ābeļēm un ķiršiem. Šo viensētu īpaši izceļ Latvijas viensētas vēsturei, 19. gs., raksturīgais dārzs ar vairāk nekā 40 dienziežu šķirnēm.

SAIMNIECISKĀ DARBĪBA

"Vīksnas" apliecina, ka ir iespējams saimniekot un vienlaikus gūt ienākumus arī nelielā teritorijā, savienojot to ar pilna laika algotu darbu. Saimniecībā audzē aitas, cērp vilnu un to apstrādā, izgatavo un pārdod dažādus filcētus vilnas izstrādājumus.



KO MĒS PIEDĀVĀJAM?

Iepazīties ar vecām un jau aizmirstām augu šķirnēm, to nozīmi un audzēšanu. Noklausīties stāstījumu par daiļdārzu iekārtošanas tradīciju pārmaiņām Latvijā pēdējos 100 gados. Pārliecināties, ka sapnis – dzīves otrajā pusē pārcelties uz dzīvi laukos, lai saimniekotu nelielā, sev un dabai draudzīgā saimniecībā, – ir iespējams. Saimniecībā ir iespējams iegādāties aitu vilnas izstrādājumus, ir vieta maltītes sagatavošanai.

GAIDĀM VIESOS!

- Grupas līdz 40 cilvēkiem

SAZIŅAI

Brīvzemnieku pagasts, Alojās novads
E-pasts: sarmitebraslava@inbox.lv
Saimniece:
Sarmīte Braslava: + 371 2 910 73 89



"Jā, tāda dzīve ir iespējama. Saimniekošana "Vīksnās" dod drošības sajūtu, – lai kas notiktu, paliek mans dārzs, manas aitas un vilnas darbi."
MĀJAS SAIMNIECE SARMĪTE

2. "JAUN-IEVIŅAS"

STRAUTA FOREĻU ATGRIEŠANĀS

Dzimtas mājas "Jaun-ievīņas" atrodas Vidzemē, Raunas novada Raunas pagastā, netālu no Raunas Staburaga jau kopš 1780. gada. 102 ha viļņaini pauguri mijas ar līdenām platībām un lēzenām starppauguru iepakām. Saimnieki Uldis un Ineta Rudziņi attīstījuši daudznozaru bioloģisko saimniecību. Te ganās savvaļas zirgi un sastopami dažādi putni, te audzē un pārstrādā cidonijas, audzē dārzeņus un graudaugus, ražo kokogles un kopj bites, un tas viss pamato lauku tūrismu.

DABA

Gaujas pieteka Līčupe palu laikā izveidojusi stāvkrastus, smilts sēres, un tajā sāk atgriezties straute foreļi – liecība par apkārtējās vides dabiskumu. Upes ielejā saglabājusies arī plankumainā dzegūz-pirkstīte un smaržīgā naktsvijole, kādā mežmalā atrodama arī reti sastopamā gada staipekņa audze. Divu hektāru platībā var izstaigāt dabisku vecu mežu, kurā koku vecums tuvojas divsimt gadiem. Te ir reti ķērpji, sūnas un patiesa meža sajūta. Par kādreizējām mājvietām, kā daudzviet Latvijā, liecina vien vecie koki, piemēram,

ozols un dižkoks – dobumainais baltais vītols ar 6,28 metru apkārtmēru. Smilšainajās nogāzēs un pauguros lapsas un āpši izveidojušas pamatīgas alu sistēmas. Mākslīgi veidotie diķi laika gaitā kļuvuši dabiski, uz lielākā diķa salas izaugusi koku grupa, zied ūdensrozēs un glīvenes. Lielaugļu cidoniju stādījumos var novērot, kā daba palīdz. Dabiskais zālājs mēslo auglkrūmus, lakstaugi ziemā pasargā krūmus gan no sala, gan no meža dzīvniekiem.

SAIMNIECISKĀ DARBĪBA

Līdztekus tradicionālajiem lauksaimniecības produktiem – medum, cūku pupām un olām, saimnieki ir attīstījuši cidoniju pārstrādi. Te gatavo dabiskas sulas, sīrupus un sukādes. Kokogļu ražotnē var iegādāties kvalitatīvas kokogles. Nogurušie viesi varēs izbaudīt pirts, ēšanas un gulēšanas priekus.



KO MĒS PIEDĀVĀJAM?

Apskatīt šķirnes mājputnus, lielaugļu cidoniju pārstrādi, savvaļas zirgus dabiskās ganībās, makšķerēt, svinēt nozīmīgus notikumus un vienkārši atpūties telšu vietās Līčupes atklātajos krastos. Viesu māja ar kamīnzāli var izmitināt līdz 30 cilvēkiem, bet kāzās ir bijuši līdz pārsimt viesiem. Var noperties liepas koka pirtiņā ista pirtnieka vadībā un uzraudzībā. Viesiem ar gadu nastu vai kustību traucējumiem ir iespējams izbraukāt saimniecību aprīkotā kvadraciklā. Saimniecībā ir ierīkota dabas taka un izstrādāta īpaša programma bērniem.

GAIDĀM VIESOS!

- Grupas līdz 40 cilvēkiem
- Svinības līdz 200 cilvēkiem
- Ģimenes un draugu kompānijas
- Bērnu nometnes vasaras laikā

SAZIŅAI

Raunas pagasts, Raunas novads
E-pasts: jaun-ievinas@jaun-ievinas.lv
www.jaun-ievinas.lv
Saimnieki:
Uldis Rudzītis: +371 2 949 51 46

"Katra paaudze ienes kaut ko savu. Mēs esam daudz paveikuši un daudz ko mainījuši, mūsu bērni arī darīs un mainīs, bet vienmēr paliks koki, upe un pauguri."

MĀJAS SAIMNIEKS ULDIS

3.

“LEJASKERZĒNI”

PARADĪZES ĀBOLI RUDZU UN KAILGRAUDU AUZU IELOKĀ

“Lejaskerzēni” saimnieks Ilmārs Baunis Vidzemē, Naukšēnu novada Naukšēnos apsaimnieko 472 ha zemes. Bioloģiskajā saimniecībā audzē rudzus un kailgraudu auzas, nodarbojas ar kokapstrādi. Te atrodama arī paradīzes ābolu ābeļu kolekcija.

Šajā saimniecībā pārbauda un izmanto jaunākos zinātnes sasniegumus graudkopības selekcijā, vienlaikus rūpējoties par dabas daudzveidību.

DABA

Lielie graudaugu tīrumi līdzenajā ainavā robežojas ar Rūjas pieteku Juldurgu un mežu masīviem. Cilvēka darbības neskartajā purvainajā mežā aug pundurbērzs, un līdzās esošajā pļavā pavasarī rieta laikā saskaitīti pat 40 rubeņi. Purvainais mežs ir īpašs, jo dabiski atjaunojies pēc meža ugunsgrēka, kas noticis pirms vairākām desmitgadēm. Pļavās vasarā atrodams Latvijā ļoti reti sastopams parazītaugs – lielā brūnkāte. Īpaša nozīme saimniecības

dabas daudzveidībā ir vecajiem kokiem un vairākām balto vītolu rindām. Saimnieks apzināti uztur un veido ainavu – saglabā akmeņu krājumus un koku grupas, veido atsevišķus koku stādījumus, kas aizsargā augsni no līdzenuma vējiem. Saimniecībā ierīkots paradīzes ābolu ābeļu dārzs. Ābolu mazie augļi uz garajiem kātiņiem ir ēdami vienīgi pēc pirmajām salnām. Pašlaik no visas Latvijas te ir savāktas vairāk nekā 30 dažādu šķirņu. Kolekcija ir izcils ģenētiskā materiāla krājums.

SAIMNIECISKĀ DARBĪBA

“Lejaskerzēni” ir veiksmīga un stabila daudznozaru saimniecība. Graudkopība un kokapstrāde ir pamatienākumu avots. Tamdēļ saimnieks var atļauties daļu sava laika veltīt sirdspriekam – ābolu vīna darināšanai. Iespējams, kāds no ābolu sarkanvīniem ar laiku kļūs par īpašu Latvijas vīna darītāju zīmi.



KO MĒS PIEDĀVĀJAM?

Iepazīties ar lielu, bioloģisku un pelnošu saimniecību, kas darbojas vairākās jomās, to skaitā izmēģina Latvijas selekcionāru jaunākos sasniegumus graudaugu selekcijā.

Izstaigāt paradīzes ābolu ābeļu dārzu un uzzināt, cik nozīmīgi Latvijā ir saglabāt augu ģenētisko daudzveidību. Nobaudīt uz ugunsкура vārītu zupu un nogaršot paradīzes ābolu gardumus.

GAIDĀM VIESOS!

- Grupas līdz 40 cilvēkiem

SAZIŅAI

“Kokles”,
Naukšēnu pagasts, Naukšēnu novads
E-pasts: ibaunis@inbox.lv
Saimnieks:
Ilmārs Baunis: +371 2 651 12 99

“Kad bija jāatgūst dzimtas mājas,
visi tēva brāļi sanāca kopā
un teica: – Tev, Ilmār, jāņem un
jādara! Kas tad cits man atlika?”

MĀJAS SAIMNIEKS ILMĀRS

4.

“SILKALNI”

AUGI VESELĪBAI

40,8 ha lielajā “Silkalnu” saimniecībā Vidzemē, Kocēnu novada Vaidavas pagastā, līdzās dabas lieguma zonai Marijas kalna purvs jau vairāk nekā 25 gadus saimnieko Zeltīte un Jānis Kavieri. Zeltīte ir viena no pazīstamākajām ārstniecības augu audzētājām Latvijā, cilvēks, kurš stāvējis pie šūpuļa vairākiem farmācijas un kosmētikas zīmoliem.

DABA

Par vairāk nekā 100 gadus ilgo zemnieku darbību šajā pusē liecina ilglaicīgi iekoptie lauksaimniecības zemju masīvi. Lēzenais vaļņveida paugurs, kas stiepjas ziemeļu – dienvidu virzienā, ir vienīgais manāmais reljefs citādi līdzenajā saimniecības ainavā, kas robežojas ar kaimiņu lauksaimniecības zemēm un vidēja vecuma skujkoku mežu austrumu pusē. Tieši skujkoku mežā un tā malā atrodas saimniecības lielākās dabas vērtības – plankumainā dzegūz-pirkstīte, zaļziedu naktsvijole un vāļīšu staipekņis.

Saimniecības teritorijā ir arī purvains mežs, kurš gan kādreiz bijis meliorēts, bet lēnām atjaunojas tā dabiskais stāvoklis. Atklātajā ainavā dažāda vecuma atmatas mijas ar košiem ārstniecisko augu stādījumiem. Atmatās var atrast savvaļas burkānu un ārstniecības baldriānu. Galvenā dabas vērtība šajā saimniecībā ir ārstniecības augu stādījumi uz vaļņveida paugura – kopumā ap 160 dažādu sugu – piparmētra, melisa, klinģerīte, salvija, zilgalves u.c. Ārstniecības augus saimniece vāc arī mežā un pļavās.

SAIMNIECISKĀ DARBĪBA

Ārstniecības augu audzēšana un pareiza sagatavošana ir zināšanu un darba ietilpīgs process. Saimniece ir ieguvusi atzinību un piegādā izejvielas gan farmācijas, gan kosmētikas uzņēmumiem. Zāļu tēju cienītāji Zeltītes gatavotos tēju maisījumus var iegādāties arī saimniecībā.



KO MĒS PIEDĀVĀJAM?

Iespēju iepazīties ar visdažādākajiem pļavās, tīrumos un dārzos augošiem ārstniecības augiem, kā arī to lietojumu veselības uzturēšanā. Saimniece iemācīs noteikt ārstniecības augus, pastāstīs par to audzēšanas, vākšanas, kaltešanas un tēju maisījumu gatavošanas noslēpumiem. Praktiskās nodarbībās var apgūt ārstniecības augu izmantošanu ikdienā un kosmētiskām procedūrām.

GAIDĀM VIESOS!

- Grupas līdz 40 cilvēkiem

SAZIŅAI

Vaidavas pagasts, Kocēnu novads
E-pasts: zelte@inbox.lv
Saimniece:
Zeltīte Kaviere: +371 2 943 21 76

“Jā, manā dzimtā vecmāmiņai priekšā dzimtas Bībelei un dziesmu grāmatai stāvēja trauks ar čūsku, bet tas tik, lai bērni neaiztiekt vērtīgas lietas. Dabā ir viss, kas mums vajadzīgs, tikai jābūt gribēšanai to izmantot.”
MĀJAS SAIMNIECE ZELTĪTE

5. "KURZEMNIEKI"

ĀBOLI 100 METRUS VIRS JŪRAS LĪMEŅA

"Kurzemnieki" atrodas Kurzemē, Talsu novada Lībagu pagastā. 24 ha lielā zemnieku saimniecībā vairāk nekā 100 metru virs jūras līmeņa ābolus audzē Sudakovu ģimene, to apvienojot ar algoritmu darbu.



DABA

Talsu paugurainē ar skatu uz Talsu pilsētu starp Sirds jeb Suktura ezeru un mežu mozaikā izvietojušies augļu dārzi, zālāji, tīrumi, meži, mitrzemes un ezera krasts. Dabas daudzveidību samērā nelielajā teritorijā nosaka daudzās robežjoslas starp mežu un pļavu, mitrzemi un sausākām platībām, mežmalas ar ozoliem un mežābelēm. Pateicoties saimnieku rūpēm, nelielās platībās sāk veidoties zālāji ar zaļziedu naktsvijoles un plankumainās dzegužpīrkstītes audzēm.

Nelielais un skopais zaļu purviņš putnu migrācijas laikā ir dzervju apmešanās vieta, un te, ja paveicas, var redzēt arī putnu rieta dejas. Saimniecībā iekopts ābeļu dārzs, pārsvarā šķirnes uzpotētas uz pus punduru ābeļu potcelmiem, un iekopti melnās upenes stādījumi. Ābeļu dārzā izvietoti daudzi putnu būriši, un putni palīdz dabiski ierobežot kaitēkļus, bet vietām saglabājušās atsevišķas akmeņu kaudzes.



SAIMNIECISKĀ DARBĪBA

Mazā saimniecība dod iespēju apvienot pilnas slodzes darbu un dabai draudzīgu saimniekošanu lauku sētā. Ābolu audzēšana ir saimniecības pamatnodarbošanās. No āboliem te gatavo dažādus našķus, to skaitā čipsus. Eksperimentāli uzsākta vingliemežu audzēšana īpaši izveidotā novietnē.



KO MĒS PIEDĀVĀJAM?

Ainaviski skaistā vietā apskatīties un uzzināt, kā dabai un cilvēkiem draudzīgi audzēt ābolus un tos pārstrādāt. Pastaiga pa ābeļdārzu ir atšķirīga katrā gadalaikā, un vienlaikus tā ir iespēja iepazīties ar ābeļdārzā veicamajiem darbiem. Līdzās stādītajam ābeļdārzam mežmalā var apskatīt mežābeles un izpētīt to atšķirību no kultivētajām ābelēm. Atpūsties teltīs ezera krastā un izpētīt plogu – peldošo salu. Iepazīties ar vingliemežu audzētavu, gliemežu audzēšanas īpatnībām. Pārvietojamas nojumes nelielām svinībām vai mācībām vasarā, kā arī tehnisko nodrošinājumu – ekrānu, videoprojektoru, galdus, solus.

GAIDĀM VIESOS!

- Grupas līdz 40 cilvēkiem
- Ģimenes un draugu kompānijas, kas vēlas atpūsties ezera krastā

SAZIŅAI

Lībagu pagasts, Talsu novads
E-pasts: segita@apollo.lv
Saimniece:
Egita Sudakova: +371 2 927 94 61



"Mums ir dota iespēja dzīvot un rūpēties par dabas vērtībām un skaistumu, kas ir šeit apkārtnē, un mēs aicinām savus viesus to izbaudīt un novērtēt."

MĀJAS SAIMNIECE EGITA

6.

“VEKŠI” DIŽOZOLI GAUJAS KRASTOS

“Vekši” atrodas Vidzemē, Valkas novada Valkas pagastā. Dzimtas māju vēsture sākas ap 1851. gadu, un jaunie saimnieki Sanita un Ainis Āboliņi ar saviem trim bērniem ir pieņēmuši apzinātu lēmumu atgriezties Gaujas krastā un apsaimniekot vairāk nekā 150 ha īpaši aizsargājamas teritorijas ar straujās upes palu ūdeņu veidoto sarežģīto reljefu. Šajā īpašumā aizsargājamas dabas vērtības vārda burtiskā nozīmē ir uz katra soļa.

DABA

Gauja savā tecējumā veido stāvkrastus un smilts uzskalojumus, mainot tecējuma gultni, un tā veidojas dažāda vecuma, platuma un dziļuma vecupes. Saimniecībā var izstaigāt trīs Eiropas nozīmes biotopus – upes uzskalojumu krastmalu un palieņu mežu, jauktu ozolu, gobu un ošu mežu gar lielām upēm un parkveida pļavas un ganības. Saimniecībā ir arī seši valsts nozīmes dižozoli un viena dižpriede. Dižozolos ir dores – senos laikos kokos mākslīgi veidotas bišu mājas. Govju ganībās ir atrodamas apaļās

spradzeņu ogas, kuras no meža zemenēm atšķiramas ar raksturīgo knikšķi, noraujot nepakļāvīgo ogu. Te ir piemērota mājvieta vidējam dzenim, pelēkajai dzilnai, griezei, brūnajai čakstei, ormanītim, zivju dzenītim, lielajai gaurai, apodziņam, arī urālpūcei. Veco lapu koku mežos atasta arī ļoti reta īpaši aizsargājama sēnu suga – koša zeltapore – un retas ģints ķerpji. Dobumainie koki ir patvērumi retām un dzīvesvietas ziņā izvēlīgām vabolēm – lapkoku praulgrauzīm un marmora rožvabolei.

SAIMNIECISKĀ DARBĪBA

Lopkopība ir pamatnodarbošanās. Saimniecības pamatienākumus veido gaļas liellopu audzēšana. Saimniekošana sāka tikai pirms pāris gadiem, un pagaidām ganāmpulks sasniedzis vien 48 galvas.



KO MĒS PIEDĀVĀJAM?

“Vekšos” ir iespēja pārliecināties par upes spēku Gaujas ziemeļu posmā, atrast veco Smiltenes–Valkas pārceltuvi un upes krastā pārdomāt, vai tiešām māju nosaukums cēlies no senos laikos lietotā sauciena, kas bridinājis, ka pa upi tuvojas sveši kuģotāji. Izstaigāt parkveida pļavām veltīto informatīvo taku ar norādēm un mēģināt iedomāties, ka pirms ļoti ilgiem gadiem šādas atklātas pļavas uzturēja lielie zālēdāji.

GAIDĀM VIESOS!

- Grupas līdz 40 cilvēkiem
- Individuālus ceļotājus

SAZIŅAI

Valkas pagasts, Valkas novads
E–pasts: sancius@inbox.lv
Saimniece:
Sanita Āboliņa: +371 2 637 54 41

“Tā ir dzimtas māja,
vienkārši bija jāatgriežas
un jāsāk kaut kas darīt.”
MĀJAS SAIMNIEKS AINIS

7.

“LIELKRŪZES”

GAUJAS PALIENĒS PĻAVAS UN MEŽI

Vidzemnieku dzimtas mājas “Lielkrūzes” atrodas Vidzemē, Jaunpiebalgas novadā, netālu no Gaujas nacionālā parka un dabas lieguma Raunas Staburags. 102 ha platībā saimnieko Guntars un Valentīna Dolmaņi. Viņi kā savas dzīves un darbības galveno mērķi redz saimniekot dabai draudzīgi un kopt un saglabāt latvisko dzīvesziņu. Dabai draudzīgā rīcība ir atbalsts saimnieciskajai darbībai – septiņās paaudzēs uzkrātas zināšanas par katru pakalnu, vecupi, meža ieloku un upes līkumu.

DABA

Saimniecība atrodas Gaujas ielejā. Upes ielokos un vecupes ieskauj pļavas, lauki mijas ar mežiem. Saimnieks atjaunojis vienu meliorētu Gaujas vecupes posmu, kas nu atguvis savu dabisko krāšņumu. “Lielkrūzēs” saimnieko tikai ar dabai draudzīgām metodēm, saglabājot un atjaunojot 20. gs. vidū kultivētās, meliorētās un izcirstās platības. Te ir atrodamas tādas retāk sastopamas pļavas kā smiltāju pļavas ar dzirkstelīti,

pļavas spulgnagļeni, pļavas gandreni un pūkainās pļavauzītes pļavas, kur atrodama īstā madara ar sārziem ziediem un zemā raudupe. Dabiskos reljefa pazeminājumos, agrākajās mitrainēs, ierīkots ievērojams daudzums piemājas dīķu ar apmēram 20 zivju sugām. Saimniecības teritorijā saglabāta savulaik ierīkotā apiņu plantācija. Mežos necert kailcirtes. Saimnieks uzskata, ka mežā koki jācērt, ņemot vērā reljefu un valdošo vēju virzienu.

SAIMNIECISKĀ DARBĪBA

Saimniecības darbības virzieni ir pietiekami dažādi un veiksmīgi. Lubiņu gatavošana, gaļas liellopu audzēšana, zivkopība un aitkopība, kā arī griķu, rudzu, ziemas kviešu, auzu un zirņu audzēšana nodrošina pietiekamus ienākumus.



KO MĒS PIEDĀVĀJAM?

Dažādas ekskursijas pa saimniecību. Saimnieces zināšanas par dāļdarza kopšanu, aitkopību un filcēšanu. Saimnieka zināšanas un izpratni par dabai draudzīgu saimniekošanu, cilvēka un dabas mijiedarbību, kas balstās paaudžu atmiņās un pārsteidz arī zinātniekus. Senču pirts labumus, nakšņošanu gan gulbūves namiņos, gan siena gubēnī. “Lielkrūzēs” ik gadu notiek tradicionāli pasākumi – gan koncerti, gan gadskārtu ieražu svētki.

GAIDĀM VIESOS!

- Grupas līdz 40 cilvēkiem
- Ģimenes, kuras vēlas pavadīt mierīgas brīvdienas lauku klusumā

SAZIŅAI

Jaunpiebalgas pagasts,
Jaunpiebalgas novads
www.ekokruzes.lv
E-pasts: info@ekokruzes.lv
Saimniece:
Valentīna Dolmane: +371 2 914 63 97

“Dabas aizsardzības prasības,
it īpaši mežu jomā, mums ir pārāk
“mīksts”. Neviens nedomā
100 gadus uz priekšu.”
MĀJAS SAIMNIEKS GUNTARS

8.

“LEJAS KLEPERI”

PAPARDES ZIEDI VIDZEMES MEŽOS

Dzimtas mājās “Lejas Kleperi” Vidzemē, Smiltenes un Raunas novada Launkalnes pagastā, jau 300 gadus saimnieko Kleperu dzimta. Raimonda un Līgas Kleperu mājas atrodas meža vidū, kalna galā starp avotiem. Tā ir paaudžu paaudzēs izkopta, izcila latviskas zemnieku sētas ainava. Viena no Latvijā ļoti retajām saimniecībām, kuras 120 ha 20. gadsimtā nav meliorēti, – grūti bijis šīs mājas atrast! Bet tos, kas spēs “Lejas Kleperus” atrast, var sagaidīt māju goda sardze – dzērves vai staltbriežu bars.

DABA

“Lejas Kleperos” aizsākas Šepkas upe, kas tālāk pa tecējumu ir ietverta dabas liegumā Mežole. Pagalmā atrodas viens no dižākajiem Latvijas ošiem – valsts nozīmes dabas piemineklis Kleperu osis. Māju apkaimē redzētas un dzirdētas vairāk nekā 100 putnu sugu, to skaitā arī reti un aizsargājami putni – urālpūce, mazais ērglis, zivjērglis, melnais stārķis un citi. Saimnieki, lai saudzētu putnēnus, grauzējus ļauj ķert nevis kaķim, bet apoziņam, kurš dzīvo mājas bēniņos.

Lielās platībās sastopamas dabiskas pļavas. Te vārda pilnā nozīmē ir zaļziedu naktsvijoles audzes. Šajā saimniecībā atrodama arī “ziedošā” paparde – pusemēss ķekarpaparde. Dīķu krastos zied Latvijā retā bezdelīgaciņa, sausākās vietās pauguru korēs un nogāzēs – parastā sveķene, kalnu norgalvīte, sakņu pelūde, mazā mauraga, gaiļbiksīte, lielā dzelzene, pūkainā pļavauzīte.

SAIMNIECISKĀ DARBĪBA

“Lejas Kleperi” ir vieta, kur cilvēki dzīvo saskaņā ar dabu un savu pārliecību. 50 aitu ganāmpulks, vienīgā govus Brūklene un piemājas dārzs nodrošina saimniekiem pietiekamus ienākumus un ir palīdzējuši izaudzināt un izskolot bērnus.



KO MĒS PIEDĀVĀJAM?

“Lejas Kleperi” ir viena no četrām Pasaules Dabas fonda mežu demonstrējamajām saimniecībām, kur saimnieka vadībā var iepazīties ar mežu. Te var redzēt 19. gs./20. gs. sākuma saimniekošanas tradīcijas mežizstrādē, lopkopībā un augkopībā. Ir iespēja vērot putnus pie bebraines uzbūvētā putnu novērošanas tornī. Divās no ēkām ir meža, medību un senu lietu privātkolekcija ar dažādu laika posmu raksturīgiem darba rīkiem un sadzīves priekšmetiem.

GAIDĀM VIESOS!

- Grupas līdz 40 cilvēkiem, lai iepazītos ar videi draudzīgu saimniekošanu, ainavas veidošanu un uzturēšanu, dabiskajām pļavām un to iemītniekiem vai meža noslēpumiem

SAZIŅAI

Launkalnes pagasts, Smiltenes novads
E–pasts: rudite.grabovska@du.lv
Saimnieki:
Raimonds Klepers: +371 2 618 09 47

“Bērniem mežā ir liels pārsteigums redzēt mazo sēklu, no kuras izaug koks, no ieraudzīt sirmu vecumu sasniegušu, vairākus simtus gadu vecu, neskartu mežu.”
MĀJAS SAIMNIEKS
RAIMONDS



9. "VALTI"

VENTAS UN BĒRZENES STĀVKRASTU ATSEGUMI

Kurzemē, Skrundas novada Skrundas pagastā atrodas zemnieku saimniecība "Valti", kur gandrīz 600 ha saimnieko septiņā Valtenbergu paaudzē – Riņhards un Vanda Valtenbergi. Leģenda vēsta, ka jau dzimtbūšanas laikā muižkungs mežsarga vietu piešķīris "Valtu" aizsācējam, kurš tad arī uzbūvējis pirmo "Valtu" māju.

DABA

Saimniecība atrodas Ventas un tās pieteku Bērzenes, Sumatas un Klūgas upju baseinā. Izteiktu reljefu veido Ventas un Bērzenes ielejas ar stāvām nogāzēm, savukārt ārpus ielejas stiepjas līdzeni, meliorēti lauksaimniecības zemju masīvi. Valtos aug simtiem mežābeļu. Lauksaimniecības zemes dažādo uzpludinātie dīķi un lāmas, kas kalpo arī kā lopu dzirdinātavas. Saglabājušās pļavas, kurās aug ļoti retā ārstniecības cietsēkle. Tieši Bērzenes un Ventas upju ielejās atrodami iežu

atsegumi un alas, kurās mīt sikspārņi, nogāžu un gravu meži, no stāvajām nogāzēm iztek daudz avotu un strautu. Devona laika iežu Lēpnieku/Ketleru atsegumi atklāj 350 līdz 400 miljonus gadus senu zivju pārkmeņojumus. Gravu mežos atrodas arī dažādi avoti, avoksnāji un pat kritenes. "Valtu" saimniecības teritorijā ligzdo vismaz divi zivjudzēnišu pāri, brūnā čakste un grieze, zivju dīķos barojas arī zivjērgļis un baltais gārnis. Saimniecības mežos atrasta īpaši aizsargājama sēņu suga zarainā džžadatene un kastaņbrūnā kātiņpiepe.

SAIMNIECISKĀ DARBĪBA

Saimniecība nodarbojas liellopu audzēšanu vaislai, nobarošanai un gaļas ražošanai, ar piena sivēnu pārdošanu un cūkgaļas ražošanu, graudaugu un pārtikas kartupeļu audzēšanu, kā arī biškopību. Saimnieki sešos saimniecības dīķos audzē karpas, līņus un orfas, un zivis te var iegādāties.



KO MĒS PIEDĀVĀJAM?

Lielā saimniecība paņem visu saimnieku laiku un rūpes, tomēr viņi ir gatavi rādīt un stāstīt par savu plašo pieredzi, it īpaši par tīršķirnes gaļas liellopu audzēšanu un ekstensīvo ganīšanu. Bērzenes un Ventas upju ielejas būtu īpaši interesantas speciālistiem – bioloģiem un ģeoloģiem, tomēr ir jāņem vērā, ka tās būs ļoti grūti izejamas, jo ir pilnībā dabiskas.

GAIDĀM VIESOS!

- Grupas līdz 50 cilvēkiem
- Topošos un esošos speciālistus – lauksaimniekus, biologus, ģeoloģus

SAZIŅAI

Skrundas pagasts, Skrundas novads

E-pasts: zsvalti@inbox.lv

Saimnieki:

Vanda Valtenberga: +371 2 835 39 45

Rihards Valtenbergs: +371 2 950 40 51

"Es esmu pateicīgs tiem cilvēkiem pašvaldībā, kas deviņdesmito gadu sākumā mani pierunāja atgūt senču zemi, – ne man bija kāda saprašana, ko iesākt, nekā. Viss nāca ar darbu."

MĀJAS SAIMNIEKS RIHARDS

10. "MAURIŅI"

KUR PAKALNOS GANĀS PELĒKI MIGLAS ZIRGI

"Mauriņi" atrodas Vidzemē, Alūksnes novada Veclaicenes pagastā apmēram 25 kilometrus no Alūksnes. Te vairāk nekā 190 ha no 1992. gada saimnieko Gunita Virka, ganās vairāk nekā 100 aitu un 50 liellopi, kā arī 'Konik' šķirnes zirgi un ponijs.

DABA

Veclaicenes pusei raksturīgo pauguraino apvidu ietekmējis cilvēks. Redzamas koku alejas gar ceļiem un pie mājām un akmeņu krāvumi pie tīrumiem. Par gadu gaitā izzudušām mājām liecina vietējie nosaukumi, piemēram, aitu ganības Mācītājmuižā, pie Pērļupītes, Avotstraucha, Vēžu straucha un Raudupītes. Te ir paaudzēs no ciršanas sargātais purvainais mežs Sarkanaļs purviņš.

Plašās lauksaimniecības zemes mijas ar damakšņiem un vēriem stāvājās pauguru nogāzēs. Te ir divi valsts nozīmes dižkoki – blīgzna un ozols. Pēdējos 10 gadus "Mauriņos" atjauno dabiskiem zālājiem raksturīgas augu sugas. Te var atrast reto un aizsargājamo stāvo vilkakūlu, sudraba un parasto retēju, Sāres, pūkaino un bālgano grīslī, ķeraļu madaru, pļavas biteni, vanagu viķi un citus augus, to skaitā smaržīgās naktsvijoles un vietām arī plankumainās dzegužpīrkstītes.

SAIMNIECISKĀ DARBĪBA

Lopkopība ir pamatnodarbošanās. Saimniecības pamatienākumus veido gaļas liellopu un Latvijas tumšgalvju aitu audzēšana. Saimniecības sirdslieta un papildienākumu avots ir aitu vilnas apstrāde, ārstniecības augi un garšaugi, kā arī latvisko pirts tradīciju uzturēšana.



KO MĒS PIEDĀVĀJAM?

Dabiskas ganības, kurās naktsvijolu smarža sajaucas ar svaigu govju karašu neatkārtojamo aromātu. Divarpus stundas ejamā taka līdz Lielā Paikā ezeram ļauj īsā laikā apskatīt dažādus un atšķirīgus biotopus. Pacietīgajiem un klusajiem ir iespēja ar binokļiem vērot putnus – baltmuguras un trispirkstu dzeni, griezi, mazo svilpi, mērkaziņu, ja ļoti paveicas, arī medni. "Mauriņos" cērp un mazgā aitu vilnu, un no tās top segas, spilveni, adījumi un citas lietas. Saimniece ar prieku dalīsies savā saimniekošanas pieredzē, būs iespējas gūt pozitīvas emocijas no saskarsmes ar dzīvniekiem. Te ir iespēja baudīt istu pirti ar vismaz piecām dažādām zāļu slotām.

GAIDĀM VIESOS!

- Grupas līdz 40 cilvēkiem, kā arī ģimenes un citus interesentus
 - Pirts cienītājus
- līdz 10 Vidzemes apceļotājus, kuri meklē naktsmājas

SAZIŅAI

Veclaicenes pagasts, Alūksnes novads
E-pasts: gunita.virka@inbox.lv
Saimniece:
Gunita Virka: +371 2 948 89 25

Sākumā bija visādi, bet, kā pievērsāmies bioloģiskajai saimniekošanai, tā viss aizgāja uz augšu, īpaši garīgums!"

MĀJAS SAIMNIECE GUNITA

11.

"KOIVAKONNU"

LATVIJAS UN IGAUNIJAS PIEROBEŽAS UPJU PALIENES UN MEŽI

Latvijas pierobežā, Valga apriņķa Taheva pagasta Tsirgumāe ciemā "Koivakonnu" vadītājs Kalev Raudsepp darbā un dzīvē ievēro senās igauņu tradīcijas, vairāk nekā 1000 ha turot apmēram 400 gaļas liellopu, atjaunojot tradicionālo mežizstrādi ar zirgiem un darvas tecināšanu no purvos un palienēs gadu desmitiem gulējušiem celmiem.

DABA

Galvenā bagātība te ir lašupes – Gauja un Mustjõe. Upēs dzīvo arī platgalve, salate un akmeņgrauzīs, kuru nārsta vietas vēl nav izpētītas. Upju veidotais sarežģītais reljefs ietver meža ganības, palieņu pļavas, vecus dabiskus mežus, pārpurvojošos lapu koku mežus, platlapju

palieņu mežus un cita veida neskartus biotopus. Upju ielejas un gravas mijas ar pakalniem, te ir arī smilšakmens atsegums, lieli dižkoki, seni upurkoki un krusta koki. Īpaša vērtība ir jau 1957. gadā Gaujas parkveida pļavu atjaunošanas ietvaros izveidotā ļoti retā Eiropas segliņa stādījumu atliekas.

SAIMNIECISKĀ DARBĪBA

Kalev Raudsepp ir lauksaimnieks ar viziju. Viņa lielais mērķis ir izveidot ekociemu, kurā atsakās no globalizēšanās un tehnoloģiju atkarības un kurā galvenais mērķis ir dzīvot ar miera un prieka sajūtu. Pagaidām viņš meklē veidu, kā liellopus turēt tā, lai vieta pietiktu arī dabiskajiem meža iemītniekiem. Saimnieks uzskata, ka meža plēsējiem ir tiesības medīt vājākos bara locekļus.



KO MĒS PIEDĀVĀJAM?

Labiekārtotas takas, skatu torni, iepazīšanos ar liellopu turēšanu, videi draudzīgu mežizstrādi, atpūtu upes krastā.
Saimnieks runā igauņiski, angļiski un krieviski.

GAIDĀM VIESOS!

- Grupas līdz 50 cilvēkiem
- Individuālus ceļotājus un ģimenes

SAZIŅAI

www.parmu.ee
E-pasts: kalev@aksimotell.ee
Saimnieks:
Kalev Raudsepp: +372 505 49 48



"Parkveida pļavu kopšanas talkas pulcē ļoti atšķirīgus cilvēkus, un tas ir labākais veids, kā rosināt domas par atgriešanos laukos."
MĀJAS SAIMNIEKS KALEV

12.

"VÄIKE-NAKATU"

ATPŪTA IGAUNIJAS MEŽOS

Lauku sēta "Väike-Nakatu" atrodas Valgamaa apriņķa Taheva pagasta Ringiste ciemā. Par tās pauguraino ainavu rūpējas gaļas liellopi. 110 hektāros pļavu ganās 80 gaļas liellopi, kas pieder saimniekiem Ants Järvmägi un Ele Mägi. Saimniecība ir specializējusies tūrismā, arī medību organizēšanā.

Viens no vecajiem medību suņiem viesus apdomīgi pavadis pastaigā, norādot svarīgos pagriezienus tā, lai būtu iespēja gan apskatīt upīti un ozolu aleju, gan veiksmīgi rast mājupceļu.

DABA

"Väike-Nakatu" saimniecība atrodas dažus kilometrus no Karula nacionālā parka, un tai tuvākais aizsargājama objekts ir Anumägi kalns un pāris kilometru tālāk esošais leģendārais Lüllemäe paugurs Valgas lielceļa malā. Saimniecībai pieder zemes gabals, kas saistīts ar igauņu rakstnieka Jaan Lattiku dzimto sētu

Magiste ciemā. Te atrodama arī 150 metru gara divrindu ozolu aleja, ko stādījis rakstnieka Jaan Lattiku tēvs.

Vieni no vērtīgākajiem objektiem, kas tomēr nav aizsargājami, ir avoti un mazs, dažus metrus garš un apmēram septiņus metrus augsts kanjons. Apkārtnes meži ir izcilas medību vietas.

SAIMNIECISKĀ DARBĪBA

Tūrisms ir galvenais ienākumu avots. Viesu māja, pirts, dīķis un bērnu rotaļu laukumi ir piemēroti gan ģimenes atpūtai, gan lieliem pasākumiem. Tomēr saimnieka lielā kaislība ir piedalīties medībās un tās rīkot. Gaļas liellopus audzē vairāk ainavas uzturēšanai, tomēr tas ir stabils papildu ienākums.



KO MĒS PIEDĀVĀJAM?

Atpūtu skaistā ainavā, peldes dīķi, pirti, medības un vienkārši saistošas pastaigas mežā jebkurā gadalaikā. Ekstrēmas atpūtas cienītājiem ir pieejama apvidus autobraukšanas trase. Saimnieki runā igauņiski, angļu un krieviski.

GAIDĀM VIESOS!

- Individuālus ceļotājus, ģimenes, draugu kompānijas, tūrisma grupas un dažādu pasākumu viesus – līdz 300 dalībniekiem.

SAZIŅAI

www.nakatu.ee

E-pasts: info@nakatu.ee

Saimnieks:

Ants Järvmägi: +372 513 40 24

+372 501 87 61



"Gaļas liellopu turēšana ir pats vienkāršākais lauksaimniecības veids – izlaid ganībās un tikai laiku pa laikam uzmet aci, vai viss kārtībā. Medības vienmēr ir izaicinājums – ieraudzīt meža dzīvnieku tā dabiskajā vidē ir lielākais piedzīvojums."

MĀJAS SAIMNIEKS ANTS



13.

"ALT-LAURI"

DĀRŽENI NO MEŽEZERU ZEMES

Võru aprinķi līdzās Rõuge upes senlejai un Haanja dabas parkam, ar skatu uz Kahrila ezeru, saimnieko viena no Igaunijas uzņēmīgākajām sievietēm Kaja Kesküla kopā ar vīru un dēliem. 30 ha lielajā "Alt-Lauri" ekoloģiskajā saimniecībā audzē un pārstrādā dārzenus. Saimniecība ir piegādātāji gan lielveikaliem, gan individuāliem klientiem, un saimiece ir izveidojusi lauksaimniecības produkcijas piegādes tīklu, iesaistot kaimiņus.

DABA

No saimniecības puses, veroties pāri Kahrila ezeram, var redzēt aizekam Rõuge senleju ar dabas taku, un Rõuge enerģijas taku. Rõuge senlejas nozīmīgākā vērtība ir tūristu iecienītie Rõuge ezeri. No saimniecības nedaudz tālāk par kilometru senlejā atrodams Rõuge ezeru grupas lielākais ezers – Kahrila ezers. Rõuge senlejas aizsargājamās zonas

mērķis ir nodrošināt meža ekosistēmu dabisku attīstību. Arī saimniecības meži ir saudzīgi apsaimniekoti un saglabāti. Rõuge upe pieder pie Igaunijas aizsargājamām *Natura 2000* upēm – viena no retajām Baltijā, kur atrodama biežā perlamutrene un zaļā upju spāre, kā arī ar desmit taustekļiem pie mutes izgreznotā, dūnās mitošā zivs pikste.

SAIMNIECISKĀ DARBĪBA

"Alt-Lauri" bioloģiskā saimniecība audzē un pārstrādā dārzenus, kā arī koordinē bioloģisko produktu pārdošanu. Saimniecībā ir atvērts savs veikals. Saimiece Kaja Kesküla 2009. gadā ieguva Igaunijas Uzņēmīgās sievietes titulu. Viņas mērķis ir atrast labāku veidu saimniecības attīstībai un sniegt dēliem viziju, kā iztikt no saimniecības ienākumiem. No izmēģinājumu lauciņos iegūtajiem rezultātiem var redzēt, kuras ir tirdzniecībai vispiemērotākās šķirnes un to apstrādes paņēmieni. Saimniecības jaunākā paaudze sevi skolo Igaunijas Lauksaimniecības Universitātē; viņu uzdevums ir "Alt-Lauri" veicināt inovācijas un tehniskās iespējas. Saimniekošanā tiek ņemts vērā arī tas, lai saimniecībai būtu sava dvēsele un tā paliktu maza saimniecība ar vērtīgu vidi.



KO MĒS PIEDĀVĀJAM?

Iepazīties ar iegūto pieredzi dāržu bioloģiskā audzēšanā un pārstrādē.
Iepirkties bioloģisko lauksaimniecības produktu veikalnīā.
Saimnieki runā igauiski, angļiski un nedaudz arī krieviski.

GAIDĀM VIESOS!

- Grupu lielums ir atkarīgs no plānotajām aktivitātēm, augstākais – līdz 40 cilvēkiem, kā arī individuālos ceļotājus

SAZIŅAI

www.hot.ee/kajakes
www.let.ee
E-pasts: kajakeskula@gmail.com
Saimiece:
Kaja Kesküla +372 569 53 206



"Diemžēl tikai tad, kad veselība jau ir zaudēta, cilvēki sāk domāt, ka pārtikai jābūt dabiskai. Pagaidām mēs, bioloģiskās saimniecības, izdzīvojam, jo sadarbojamies."

MĀJAS SAIMNIECE KAJA

14.

"KANARIK-JAKOBI"

DĀRZEŅI AHJA UPES IELEJĀ

2005. gadā izveidotā "Kanarik-Jakobi" saimniecība Põlvamaa apriņķa Kiuma ciemā Ahja upes ielejā pieder Jaan un Marisai Veski, kuru ģimenē aug divi mazi dēli. No 40 ha lielās saimniecības 17 ha saglabāties mežs, kurš vietām ir sasniedzis pārsimt gadu vecumu. Lauksaimniecības zemēs aug dārzeni, plāvās ganās ap 40 aitu.

DABA

"Kanarik-Jakobi" saimniecības zemēs satiekas dažādas upes, strauti, palieņu plavas, smilšakmens atsegumi un veci dabīgie meži. Ahjas upes ieleja ir viena no Igaunijas ainavas lielākajām bagātībām. Straujā upe, likumojot neskartos mežos,

gadsimtu laikā vietām izgrauzusi klintis līdz 150 metru garumā un 24 metru augstumā, un tajā dzīvo akmeņgrauzis, alata un platgalve. Ainavā mijas pakalni un ielejas, te ir iespēja ieraudzīt sirmu vecumu sasniegušu mežu, berbu aizsprostus un putnu ligzdošanas vietas.

SAIMNIECISKĀ DARBĪBA

Pagaidām šī ir puslaika saimniecība, tomēr saimnieki ir apņēmības pilni īstenot bioloģisku dārzeņu audzēšanu un arī pārstrādi.

Jau tagad aītkopība gandrīz atbilst bioloģiskās ražošanas prasībām.



KO MĒS PIEDĀVĀJAM?

Apskatīt upes ieleju un mežus, iepazīties ar jau iegūto pieredzi dārzeņu audzēšanā un pārrunāt kaitēkļu apkarošanu, neizmantojot ķīmikālijas. Saimnieki runā igauņiski, angļiski un nedaudz arī krieviski.

GAIDĀM VIESOS!

- Grupas līdz 40 cilvēkiem

SAZIŅAI

www.hurmiorg.ee
E-pasts: jaan.vk@mail.ee
Saimnieki:
Jaan Veski:+372 533 003 18,
Maris Veski:+372 516 69 54

"Mēs vēlamies saglabāt tīru upi, tagad meklējam ceļu, kā tikt galā ar kaitēkļiem – kā viņiem garšo gurķi bez ķīmikālijām!"
MĀJAS SAIMNIEKS JAAN

15.

"VIRAITO"

DZĪVĪBA UPEI

Igaunijas 2010. gada Baltijas jūrai draudzīgākais lauksaimniecības produkcijas ražotājs, SIA "Viraito" jeb "Kuningamäe" liellopu fermas vadītājs, ir Toivo KENS, kurš saimnieko no Põltsamaa netālu esošajā Jõgevamaa apriņķī. Saimniecības rīcībā ir 1577 ha zemes, kas nodrošina pārtikšanu 1000 liellopiem. Šajā saimniecībā ir izcili piemēri, kā īstenot vides aizsardzības prasības tā, lai gūtu ekonomisku labumu.

DABA

Veidojot fermu, tās saimnieki ir domājuši kā samazināt lauksaimniecības ietekmi uz vidi. Saimniecībā ir izveidota moderna mēsļu uzglabāšanas sistēma, kas izslēdz jebkāda piesārņojuma nejašu nonākšanu dabā. Kaut gan ferma nav bioloģiskais ražotājs, tā ir veiksmīgi darbojusies tieši

ūdens piesārņojuma novēršanā. Līdzās fermai atrodas divas senas kapsētas, kuru vecie koki ir apmešanās vieta daudzām putnu, augu un dzīvnieku sugām. Saimniecībai pieder mazs stūrītis no Põltsamaa upes, kuras palieņu plāvā ik gadu dzimst briežu mazuļi.

SAIMNIECISKĀ DARBĪBA

Liellopu ferma "Kuningamäe" ir ģimeņu uzņēmums, kurā atbildība sadalīta ģimenes ietvaros. Šeit ražo ar domu, ka pārāk liela piepūle nes līdzī arī papildu izdevumus, kas ne vienmēr atsvēr ekonomiskos ieguvumus. Prioritātes ir dzīvnieku labturība. Tāpēc uzcelta laba kūts, kurā brīvi uzturas govīs, savukārt darbinieki darbus paveic ar mūsdienīgām iekārtām, un viņiem par to maksā konkurētspējīgu algu. Nākotnē plānots ražot enerģiju – biogāzi.



KO MĒS PIEDĀVĀJAM?

Iepazīties ar modernu saimniecību, kurā sasniegts mūsdienīgs ražošanas līmenis, vienlaikus ievērojot vietējā reljefa un dabas īpatnības. Te ir ierīkotas attīrīšanas iekārtas, uzcelts skābbarības tornis un kūts. Saimnieks runā igauņiski, angļiski un krieviski.

GAIDĀM VIESOS!

• Grupas līdz 50 cilvēkiem, kuri interesējas par lopkopību

SAZIŅAI

www.viraito.ee

E-pasts: viraito@viraito.ee

Saimniecība:

+372 776 29 70

"Mūsu mērķis ir samazināt ūdens, gaisa un dabas piesārņojumu un palielināt energoefektivitāti."

SAIMNIEKS TOIVO

16.

“SÜRGAVERE”

SADARBĪBA DABAI
UN LAUKU NĀKOTNEI

1951. gadā dibinātais lauksaimniecības kooperatīvs “Sürgavere” Viljandi apriņķa ziemēlos, netālu no Suure-Jaani pilsētas pašlaik apsaimnieko 1300 ha un 1000 liellopus, no kuriem 500 ir slaucamas govīs.

Lielajā piena fermā ir darbs gandrīz 70 cilvēkiem.
Kooperatīva valdes priekšsēdētājs ir agronoms Aarne Ots.

DABA

Svarīgākā dabas vērtība te ir putni, vistu vanagi, dzērves, meža pīles, griezes, it īpaši mazais un vidējais ērglis. Līdzenumā, kurā atklātas lauksaimniecības zemes mijas ar upju un upīšu ielejām un neskartiem mežiem to krastos, koku puduriem un patiesi veciem mežiem, ir piemērota ligzdošanas vieta pasaulē izzūdošajam plēsējam. Rūpējoties par putniem, saimniecībā neizmanto pesticīdus un saglabā atklātas dabiskas pļavas, kas vienlaikus ir izdzīvošanas vietas retām augu sugām.

SAIMNIECISKĀ DARBĪBA

“Sürgavere” galvenais nodarbošanās veids ir piena ražošana un pārdošana, liellopu audzēšana. Saimniecība ir apvidus lielākais nodokļu maksātājs un darba devējs – vietējās kopienas galvenais dzinējspēks.

Kooperatīvā apvienojušies cilvēki, kuriem svarīga dzīve laukos tagad un nākotnē.



KO MĒS PIEDĀVĀJAM?

Putnu vērošanu un iepazīšanos ar piena lopkopību.
Pārgājienus un ekskursijas.
Te runā igauņiski, angliki un krieviski.

GAIDĀM VIESOS!

- Grupas līdz 50 cilvēkiem
- Mazākas grupas (3 – 5 cilvēki) putnu vērošanai lauksaimniecības zemēs un dabā

SAZIŅAI

www.spy.ee
E–pasts: spy@spy.ee
Kooperatīva priekšsēdētājs:
Aarne Ots: +372 437 53 16

“Mēs esam pierādījuši, ka lauksaimniecība un daba spēj harmoniski sadzīvot, iegūstot abām pusēm. Mūsu mērķis ir attīstīt gan lauksaimniecisko ražošanu, gan dabas aizsardzības pasākumus.”

KOOPERATĪVA PRIEKŠSĒDĒTĀJS AARNE



17.

“PAJUMĀE”

ĪSTĀ PIENA GARŠA

Viljandi jeb Vilandes apriņķī, Abja pagastā, netālu no Pātsi purva, 360 hektāros lauksaimniecības zemes un 150 ha mežu saimnieko Arvo Veidenberg. Viņa 80 govju ganāmpulka piens ir ar tādu pašu garšu un kvalitāti, kā lauku māmuļas lototās vienīgās brūnaļas slaukums. Un lauku saimniecībā “Pajumāe” saražotā piena produkcija, arī jogurti un saldie ēdieni, ir viens no iecienītākajiem produktiem Igaunijas lielveikalu tīklos. Saražotais apjoms ir pietiekams, lai saimnieks sāktu lūkoties uz Latvijas lielveikalu tīkliem.

DABA

Netālu no Latvijas robežas atrodas Igaunijas pasauleslavenie purvi. Netālu no nacionālā parka, līdzās Pātsi purvam un mežiem, Arvo Veidenberg videi draudzīgi apsaimnieko lauksaimniecības zemes un iespējami dabiskos apstākļos tur slaucamās govīs.

SAIMNIECISKĀ DARBĪBA

Saimnieks Arvo Veidenberg bija pirmais, kas Igaunijas skarbjā klimatā uzcēla augsto kūti. Viņš savus lēmumus balsta gan paaudžu pieredzē, gan jaunākajos zinātnes sasniegumos, rūpīgi pārdomājot katras savas rīcības un lēmuma sekas dabai un uzņēmējdarbībai. Sākotnēji saimnieks izveidoja piena pārstrādes uzņēmumu, jo lieli pārstrādātāji nebija gatavi maksāt par kvalitatīvu pienu. Tagad tas jau ir viens no iecienītākajiem piena produktu zīmoliem Igaunijā. 2010. gadā “Pajumāe” uzvarēja Labākā bioloģiskā ražotāja konkursā. Lai nodrošinātu kvalitatīvu lopbarību, gadu no gada arvien lielākā daļā saimniecības zemju audzē lopbarību.



KO MĒS PIEDĀVĀJAM?

Iepazīties ar piena govju turēšanu un barošanu, lopbarības audzēšanu un glabāšanu un, galvenais, neliela piena pārstrādes uzņēmuma darbību, kā arī nogaršot daudzveidīgu produkciju. Saimnieks runā igauiski, angļiski un krieviski.

GAIDĀM VIESOS!

- Grupas līdz 20 cilvēkiem

SAZIŅAI

www.pajumae.ee

E-pasts veidenberg@hot.ee

Saimnieks:

Arvo Veidenberg: +372 564 731 23



“Ja kāds stāsta, ka dabiskam un labam pienam nav vērtības, tad viņš kļūdās. Vajag tikai uzņēmību ielauzties lielo ražotāju lauciņā, jo cilvēkiem ir vajadzīgi dabiski un kvalitatīvi produkti.”

MĀJAS SAIMNIEKS ARVO

18. "SEPA"

IGAUNIJAS CIEMA SIRDĪ

Pārnumaa aprīnka Koonga pagasta 18. gadsimtā izveidotā Pikavere ciema sirds ir "Sepa" saimniecība, kurā saimniece Nele Tamm apsaimnieko 140 ha. Nelielais ciemats ar akmens sētām sagrupējies ap joprojām aktīvu hernhūtiešu jeb brāļu draudžu lūgšanu namu. Tomēr ciema vidi un mieru apdraud iecere paplašināt 579,6 ha lielās Koonga dolomīta raktuves.

DABA

Par "Sepa" saimniecības lielāko vērtību var uzskatīt atrašanās vietu tradicionālā, vērtīgā vidē Pikavere ciemā, kas robežojas ar kultūrainavu un dabisko ainavu saglabājošo Ura aizsargājamo ainavu apvidu. Lielākā vērtība ir augu un dzīvnieku sugām bagātie zemie purvi, kadiķu audzes, veci platlapju meži, meža ganības un pārpurvojušies lapukoku meži.

Tomēr galvenā vērtība ir pats ciemats – apdzīvotas un īstas Igaunijas 18. un 19. gadsimta lauku mājas, koku alejas un tradicionālie akmens žogi. Iespējams, tieši brāļu draudzes galvenie principi – draudzīgums, izpalīdzīgums un pieticība – ir palīdzējuši ciematam izdzīvot gan ticības vajāšanas laikus 19. gadsimtā, gan 20. gadsimta karus.

SAIMNIECISKĀ DARBĪBA

Mazās un jaunās saimniecības mērķis ir attīstīties un radīt vismaz vienu pastāvīgu darbavietu. Bioloģiskā saimniecība nodarbojas ar biškopību, audzē dējējvistas un kartupeļus. Tur trīs slaucamas govīs un 15 gaļas liellopus, to skaitā vienu lielu un varenu bulli, kurš klausu tikai saimnieci. Dzīvnieki ir tīras Limuzīnas šķirnes ganāmpulks, un iecerēts ir arī šķirnes dzīvniekus pārdot.



KO MĒS PIEDĀVĀJAM?

Pikavere ciema sirdī esošā "Sepa" saimniecība piedāvā tradicionālo vidi un dzīves veidu – ekskursijas, pārgājienus un vienkārši būt lauku klusumā. Saimniece runā igauņiski, angļiski un nedaudz krieviski.

GAIDĀM VIESOS!

- Grupas līdz 40 cilvēkiem
- Individuālos ceļotājus
- Ģimenes un draugu kompānijas

SAZIŅAI

www.sepamahetalu.wordpress.com

E-pasts: neletamm70@gmail.com

Saimniece:

Nele Tamm +372 566 591 35



"Saimniecība ir tikai saimniekošanas sākuma posmā un sāk uzņemt apgriezienu, bet tai ir potenciāls kļūt par daudzpusīgu, darbu dodošu mazo saimniecību šajā ciemā."

MĀJAS SAIMNIECE NELE



19. "KURESE"

GADSIMTU UN TAUTAS LAIKZĪMES

Pērnavas apriņķa ziemeļos, Mihkli draudzē, Kurese ainavu liegumā no 2004. gada Kurese ciemata saimnieks Urmas Vahur saimniecības 239 ha un tuvākajā apkārtnē atjauno Indriķa hronikās 1201. gadā pieminētās Aizpurva zemes ainavu un vēstures liecības. Laika ritums, dabas norises un cilvēku darbība joprojām lasāma ainavā – alvāru pļāvās, kurās plāna augsnes kārtā sedz kādreizējā jūras dibena kaļķakmens iezi, pilskalnos un mūšsenos lielceļos, upurakmeņos un svētbirzēs.

DABA

Akmens sviediena attālumā no Kurese ir Mihkli un Naissoo ozolaine, Avaste, Nedremaa un citas aizsargājamās teritorijas ar lieliem zemo purvu masīviem un Ziemeļeiropas lielāko parkveida pļavu, par kuru ļoti prasmīgi rūpējas Urmas. Saimniecībai piederošajās zemēs aug 14 sugu orhidejas, apvidus mainās no tuksnešiem līdzīgiem alvāriem līdz avotaniem zemajiem purviem. Šeit uzturas vakarlēpis, rubenis, lauku lija, pļavas lija,

grieze, melnā dzilna, sila cīrulis, brūnā čakste un dzērve. Kurese ar kaļķakmens augsni un neaizsargātajiem gruntsūdeņiem nav piemērota intensīvai lauksaimniecībai. Šajā reti apdzīvotajā vietā ar lielajiem purviem ganāmpulkam jāsadzīvo ar vietējo vilku baru. Urmas vilkus ciena un uzskata, ka senā vilku apgabalā ganāmpulks jātur atbilstoši dabas likumiem un jāsamierinās ar dažu lopu zaudējumu.

SAIMNIECISKĀ DARBĪBA

Saimniecības pamatnodarbošanās ir dabas un kultūras mantojuma aizsardzība. Ciema apvidus atjaunošanai un pusdabisko ganību aprūpēšanai talkā nāk gaļas liellopi. Katru gadu pāris simtu jauno govju uz ganībām atved maijā, bet oktobrī aizved atpakaļ uz sadarbības partneru kūtīm. Mežam ļauj mierīgi novecot, saimniecībai pietiek ar atjaunošanas darbos nocirsto.



KO MĒS PIEDĀVĀJAM?

"Kurese" saimniecības ekonomiskā darbība ir pakļauta dabas saudzēšanas mērķiem, kā arī kultūras mantojuma popularizēšanai un saglabāšanai. Kurese ciems ir atvērts apmeklētājiem, taču jāsamierinās ar telēnu ziņkarību un vienmēr aiz sevis jāaizver vārtiņi, lai ganāmpulks neaizlaižas lapās.

GAIDĀM VIESOS!

- Grupas līdz 40 cilvēkiem

SAZIŅAI

E-pasts: urmas.vahur.001@mail.ee

Saimnieks:

Urmas Vahurs:+372 534 764 54

"Rūpes par dabu ir vienīgais veids, kā saimniekot."
MĀJAS SAIMNIEKS URMAS



20. "RIIDO"

PIEKRASTES GANĪBAS PUTNU ATPŪTAI

Saaremaa salas Kaarma pagastā, Kasti ainavu aizsardzības apvidū, līdzās pārlidojošo putnu aizsardzībai izveidotajām Sepamaa un Tahula-Reo aizsargājamām teritorijām, ekosaimniecība "Riido" bioloģiski audzē piena un gaļas lopus 750 ha un apsaimnieko 50 ha meža. Īpašnieki Anne un Jaan Kiider audzē 55 piena govus, to skaitā apdraudētās sugas – Igaunijas nelielās un izturīgās brūnās govus, kā arī 150 gaļas lopus.

DABA

Drošai atpūtas vietai garajos pārlidojumos Eiropas putniem nepieciešamas atklātas piekrastes. Bioloģiskās saimniecības "Riido" gaļas lopi piekrastes ganībās ganās kopā ar simtiem putnu sugu – ragainajam dūkurim, lielajam dumpim, baltvaigū zosij, niedru lijai, ormanītim, dzērvei, upes ziriņam, purva pūcei, jūras ērglim, svitrainajam ļauķim, jūras ziriņam,

brūnajai čakstei, sila cīrulim un mazajam mušķerājam. Kasti ainavu liegumā aizsargājamās ir piekrastes pļavas, meža ganības, kadiķu audzes, alvāri, meža pļavas, mazās salas un šaurumi, veci dabiskie meži un pārpurvojošies lapu koku meži, pļavas kalķainās augsnēs un molīniju audzes. Skopajā piekrastes augsnē aug daudzi aizsargājami un Latvijā neatrodami augi.

SAIMNIECISKĀ DARBĪBA

"Riido" ir labi pazīstama dabai draudzīga saimniecība. Saimnieku ģimene 2009. gadā ieguva Igaunijas labākā jaunā zemnieku balvu. Tā kā papildu zemi iegūt ir grūti, tad ganāmpulka lielums ir ierobežots. Saimniecībai tomēr ir padomā nākotnē palielināt zīdītājgovju skaitu līdz 200 un sakārtot kūtsmēsļu apsaimniekošanu.



KO MĒS PIEDĀVĀJAM?

Iepazīties ar Igaunijas nacionālo govī, piekrastes noganīšanu un ainavas atjaunošanu. Ieraudzīt govju baru jūras līča sēkļos. Drosmīgākiem ceļotājiem – izaicinošu pastaigu 1,5 km garajā takā gar zemo jūras līci. Saimnieks runā igauņiski, angļiski un krieviski.

GAIDĀM VIESOS!

- Grupas līdz 40 cilvēkiem
- Individuālos ceļotājus
- Ģimenes un draugu kompānijas

SAZIŅAI

www.saaremahe.ee
E-pasts: jaan.kiider@gmail.com
Saimnieks:
Jaan Kiider +372 505 82 68

"Saimniekošana Saaremaa salas skarbajās piekrastēs nav bijusi viegla nekad, tomēr mums ir mūsu govus, pārlidojošie putni un mērķis te dzīvot un strādāt."

MĀJAS SAIMNIEKS JAAN

IKVIENAM IR TIESĪBAS

Tavas tiesības atpūsties un baudīt dabu beidzas tur, kur sākas citu tiesības dzīvot un pat izdzīvot.

Latvijā meži ir brīvi pieejami, ja vien nav norādīts, ka tas ir privātīpašums vai ar sētu norobežots mežs. Šādos gadījumos uzturēšanās mežā ir jāsaskaņo ar īpašnieku.

Gandrīz visi ūdeņi ir publiski pieejami, un zemes īpašnieku pienākums ir nodrošināt brīvu pieeju upei, ezeram vai jūrai 10 metru tauvas joslā. Tomēr tas nedod tiesības ar automašīnu šķērsot mājas pagalmu, kāpas, mežu vai pļavu!

Mežā vai pļavā iebraukta taka nav ceļš. Ceļi ir ar mākslīgu segumu (asfalts, grants, smiltis).

Latvijā ir publiskie ceļi, kurus uztur valsts un pašvaldība, un privātie ceļi. Īpašnieks var aizliegt citiem izmantot savu privāto ceļu. Ir aizliegts nobraukt no ceļiem! Uz šauriem lauku un meža ceļiem automašīna jānovieto tā, lai garām var pabraukt lielgabarīta tehnika!

Veseli un normāli dzīvnieki no cilvēka bēg. Mežā sastapti dzīvnieku mazuļi ir jāatstāj mierā, – māte ir turpat tuvumā un var uzbrukt, aizstāvot mazuli. Cilvēka aizskartu ligzdu lielākā daļa putnu vecāku pametīs.

Augu valsts ir visneaizsargātā. Sūnas, koki vai puķes nevar aizbēgt. Vietām ir sastopamas ļoti lielas īpaši aizsargāto augu audzes, piemēram, savvaļas orhidejas. Par šo augu postīšanu draud ievērojams naudas sods, līdz pat 2500 latiem.

Ugunsurs ir bīstams, un to atļauts dedzināt tikai īpaši apzīmētās vietās! Par ugunsкура dedzināšanu jūras piekrastē vai mežā būs jāmaksā sods līdz 500 latiem. Tādu pašu sodu var piemērot par kāpu un mežu postīšanu.

Alas ir tumšas, šauras un bīstamas. Atstāj mierā to jutīgos un bailīgos iemītniekus!

Privātīpašumā tu esi viesos, tāpēc esi pieklājīgs, saskaņo ar īpašniekiem apmetnes ierīkošanu vai pārgājieni.

Ja vēlies palīdzēt dabai, savāc atkritumus, esi atbildīgs un saudzīgs, bet neiejaucies dabas norisēs!



PIKTOGRAMMU SKAIDROJUMS



Iepriekšēja pieteikšanās,
rezervēšana



Gida pakalpojumi



Stāvlaukums



Teltsvietas



Gultasvieta



Atpūtas vieta



Piknika vieta



Nojume patvērumam



Tualete



Ugunsкура vieta



Pieejama malka



Iespējams vākt zarus



Suns jātur pavediņā



Aizliegts ierasties ar suni



Kemperu stāvlaukums



Ģimenei



Nūjošanas trase



Slēpošanas kalns



Skatu tornis



Makšķerēšanas iespējas



Dabas taka,
kājinieku maršruts



Tūrisma informācija



Wi-Fi



Ēšanas iespējas

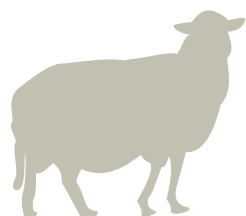
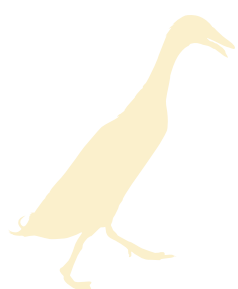


Duša

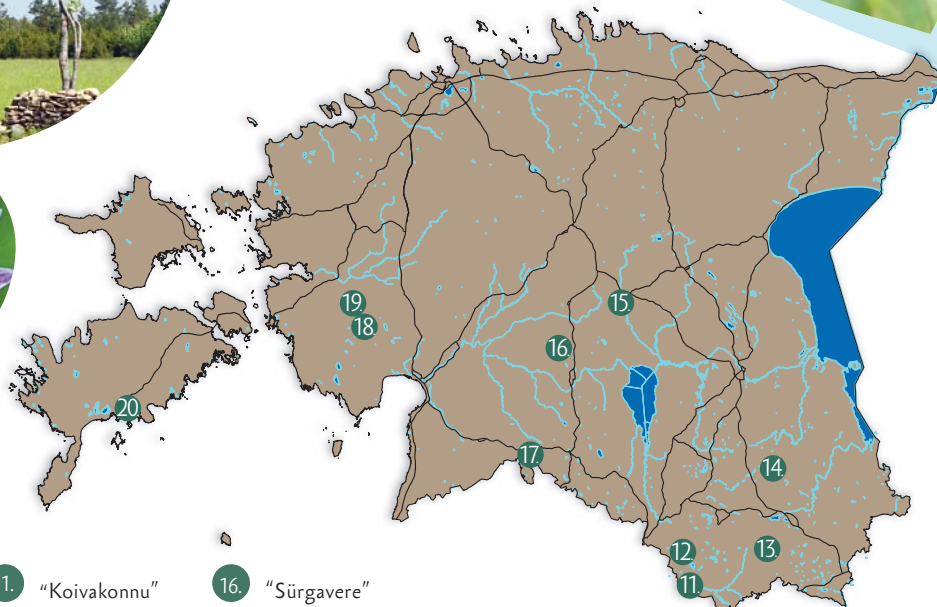


Piemērots cilvēkiem
ratiņkrēslā ar pavadoni

Veiksmīgus ceļojumus un piedzīvojumus!
Mēs atvadāmies, lai tiktos!



IGAUNIJA



- 11. "Koivakonnu"
- 12. "Väike-Nakatu"
- 13. "Alt-Lauri"
- 14. "Kanarik-Jakobi"
- 15. "Viraito"
- 16. "Sürgavere"
- 17. "Pajumäe"
- 18. "Sepa"
- 19. "Kurese"
- 20. "Riido"

Izdevējs: ©Latvijas Dabas fonds

© Latvijas Lauku konsultāciju un izglītības centrs

Teksts: A. Jakubovska, K. Lepik, K. Piirimäe, I. Tamm

Foto: D. Arbidāns, V. Baroniņa, D. Brakmane, A. Briedis, L. Delvera, T. Eomäe, Ā. Gaidis, A. Klepers, K. Kūbar, K. Kõosalu, V. Lārmanis, S. Pāvila, I. Pudāne, I. Račinska, I. Rove, S. Rūsiņa, A. Soms, N. Tamm, E. Vilbaste

Redaktore: L. Zvingule

Korektors: A. Auziņš

Dizains: L. Delvera

Iespiests: Uz dabai draudzīga papīra Dardedzes hologrāfijā

Materiāls sagatavots un iespiests ar Igaunijas – Latvijas programmas ietvaros atbalstītā projekta "Videi draudzīgas lauksaimniecības demonstrējumu saimniecību tīkla izveide Latvijā un Igaunijā" finansiālu atbalstu.

2011.

