

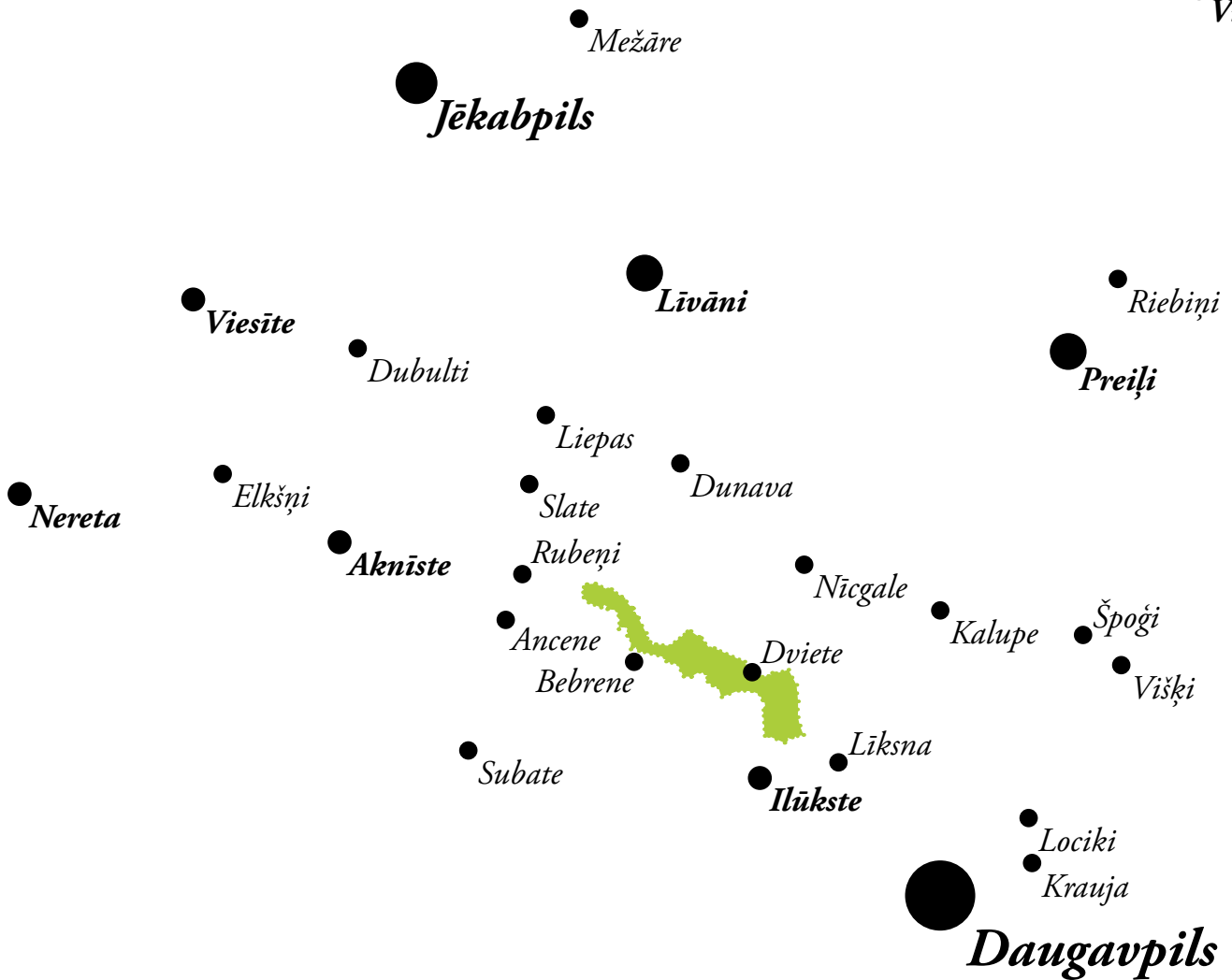
TŪRISMA
ATTĪSTĪBAS PLĀNS
DABAS PARKAM

DVIETES PALIENE

KOPSAVILKUMS

- 6 ● Dabas un kultūras vērtības Dvietes palienē
- 11 ● Kas jāņem vērā, saimniekojot Dvietes palienē
- 12 ● Ieskats Dvietes palienes tūrisma vēsturē
- 13 ● Nozīmīgākās tūristu piesaistes Dvietes palienē
- 19 ● Dvietes palienes tūrisma attīstības stiprās un vājās puses
- 21 ● Dvietes palienes tūrisma attīstības vīzija
- 24 ● Dvietes palienes tūrisma attīstības mērķi un uzdevumi
- 26 ● Dvietes palienes tūrisma mārketinga vadlīnijas
- 28 ● Ieteikumi Dvietes palienes konkurētspējas paaugstināšanai
- 29 ● Ieteikumi jaunu tūrisma maršrutu izstrādei
- 30 ● *DVIETE AICINA!* Laivotājiem. Dviete palos





DABAS PARKS DVIETES PALIENE

Izveidots: 2004. gadā.

Platība: 4989 ha.

Izveides mērķis: regulāri applūstošu paliēņu pļavu un nozīmīgas caurceļojošo ūdensputnu pulcēšanās vietas aizsardzība un saglabāšana.

Atrašanās vieta: Ilūkstes novada Bebrene, Dviete un Pilskalnes pagasts, Jēkabpils novada Rubenes pagasts.

Statuss: īpaši aizsargājama dabas teritorija, kurai piešķirts Eiropas Savienības aizsargājamās dabas teritorijas – *Natura 2000* vietas statuss.

Dviete paliene ir vieta, kur iepazīt dabas un cilvēku dzīves ritumu lielākajā palos applūstošajā teritorijā Latvijā. Pavasara migrējošo zosu kļaiņas te līdzvērtīgas Dziesmu svētku Lielkoncerta atmosfērai, bet laivotājiem te iespējams rast lielāko brīvību un piedzīvojumu, airējot caur pārplūdušu mežu, krūmu un pļavu kilometriem.

Šā izdevuma mērķis ir sniegt ieskatu Dviete palienes dabas parka tūrisma attīstības plānā, kas izstrādāts Latvijas Lauku tūrisma asociācijas „Lauku ceļotājs” un Latvijas Dabas fonda īstenotā Eiropas Ekonomikas zonas un Norvēģijas finanšu instrumenta līdzfinansētā projekta „Ilgtspējīga dabas resursu izmantošana un apsaimniekošana Natura 2000 teritorijās – populāros un potenciālos tūrisma galamērķos” ietvaros.

Tūrisma attīstības plāns ir dokuments, kurā analizētas teritorijas tūrisma attīstības iespējas, meklēti

risinājumi to izmantošanai un tūrisma attīstības problēmu novēršanai. Tajā izvirzīti ilgtspējīga tūrisma attīstības mērķi un darbības, kas veicamas to sasniegšanai.

Dviete palienes tūrisma attīstības plāna pilnajā versijā ir ietverts plašāks Dviete palienes un tās tuvākās apkārtnes tūrisma nozares raksturojums, tūrisma attīstības stratēģija, rīcības plāns, mārketinga un monitoringa vadlīnijas.

Plānam ir rekomendējošs raksturs, taču augsta, uz ilgtspējīgu attīstību

vērsta saturiskā vērtība. Tieši tādēļ to būtu vērts integrēt pašvaldību telpiskās attīstības dokumentos un stratēģijās. Plānā paustās idejas var izmantot par pamatu tālāku projektu īstenošanai, kā arī plānojot investīciju piesaisti un turpmāku uzņēmējdarbības attīstību. Novēlam, lai plāns ir kā instruments institūcijām, pašvaldībām un uzņēmējiem, ko izmantot, lai Dviete paliene kļūtu par vienotu un atpazīstamu dabas tūrisma galamērķi. Plānā paustās atziņas iespējams pielāgot, plānojot arī citu galamērķu attīstību. •

SATURS

- 6 Dabas un kultūras vērtības Dvietes palienē
- 11 Kas jāņem vērā, saimniekojot Dvietes palienē
- 12 Ieskats Dvietes palienes tūrisma vēsturē
- 13 Nozīmīgākās tūristu piesaistes Dvietes palienē
- 19 Dvietes palienes tūrisma attīstības stiprās un vājās puses
- 21 Dvietes palienes tūrisma attīstības vīzija
- 24 Dvietes palienes tūrisma attīstības mērķi un uzdevumi
- 26 Dvietes palienes tūrisma mārketinga vadlīnijas
- 28 Ieteikumi Dvietes palienes konkurētspējas paaugstināšanai
- 29 Ieteikumi jaunu tūrisma maršrutu izstrādei
- 30 Dviete aicina! Laivotājiem. Dviete palos
- 32 Kontakti

Nekad nebeigšu cildināt šo skaisto Dieva pasauli, mazo zemes gabaliņu Latviju lielajā pasaules kartē un Dvietes palieni mazajā Latvijas kartē!

Mūsu zemīte būtībā ir paradīze – skaists, brīnišķīgs parks, kurā mēs visi esam palaisti priecāties, rotaļāties ar lietu, ko saucam par dzīvi. Mācīsimies būt laimīgi un prātīgi izmantot to, ko mums Daba ir devusi: tīro lauku gaisu, avota ūdeni, putnu dziesmas un pļavu reibinošo smaržu. It kā pašsaprotamas un ikdienišķas lietas, kuras mums tomēr visiem kopā jānosargā!

Daba savā ģeniālajā vienkāršībā ir brīnišķīga skolotāja. Tā ikdienas mūs uzrunā savā krāsu, skaņu, smaržu, formu un īpašajā

dzīvības valodā. Šī valoda ir saprotama ikvienam! Cilvēka apziņa arvien skaidrāk apjauš dabas skaistuma atjaunojošo un dziedinošo spēku.

Dvietes palienes dvēseli un īpašo auru spējam nosargāt tikai mēs paši. Lai to darītu, vajag trīs vienkāršas lietas: čaklas rokas, gaišu prātu un godīgas sirdis. To arī mums visiem novēlu!

Ja šajā izdevumā sacītais vārds iekvēlinās vēl kādu līdz šim vienaldzīgu sirdi un padarīs to par dzirdīgu vai reaģēt spējīgu, tad arī tas būs solis Dvietes palienes uzplaukuma virzienā.

Benita Štrausa,

Bebrēnes pagasta pārvaldes vadītāja



DVIETES PALIENES DABAS PARKA IEDZĪVOTĀJI, CIEMIŅI UN CITI INTERESENTI!

Daudzas Latvijas īpaši aizsargājamās dabas teritorijas ir populāri tūrisma galamērķi. Klusas pludmales, paugurainas augstienes, dzidri ezeri, straujas upes, plašas to ielejas, neskarti purvi, daudzveidīgi meži un ziediem bagātas pļavas piedāvā plašas atpūtas un izziņas iespējas. To ainaviskā pievilcība un dabas kvalitāte piesaista apmeklētājus un paver plašas iespējas tūrisma attīstībai.

Tomēr kādai būt tūrisma attīstībai īpaši aizsargājamās dabas teritorijās nākotnē? Vai spēsim saglabāt skaisto, pašu mīlēto un Eiropas apbrīnoto Latvijas dabu? Vai mācēsīm gudri izmantot tās sniegtās priekšrocības? Vai iedzīvotāji spēs novērtēt, ka tiem ir iespēja dzīvot, saimniekot un pelnīt īpaši sargājamās dabas teritorijās?

Latvijā tūrisma ekspertu, dabas aizstāvju un tautsaimniecības attīstītāju vidū līdz šim par maz ir veidojies aktīvs dialogs. Tas kavē rast līdzsvaru starp dabas aizsardzību un ekonomisko attīstību – dabas, tūristu un vietējo iedzīvotāju interešu saskaņošanu. Lai to risinātu, projekta „Ilgtspējīga dabas resursu izmantošana un apsaimniekošana Natura 2000 teritorijās – populāros un potenciālos tūrisma galamērķos” ietvaros pie viena sarunu galda sēdāmie tūrisma profesionāļi un dabas sargātāji. Trīs gadu laikā, iesaistot uzņēmējus, apsaimniekotājus, attīstības plānotājus, politikas veidotājus, zinātniekus un speciālistus, diskutējam par tūrisma nozares aktualitātēm, problēmām un attīstības iespējām īpaši aizsargājamās dabas teritorijās, meklējām tām risinājumus, mācījāmies paši un nodevām iegūtās zināšanas tālāk.

Projekts parādīja, ka, kopīgi darbojoties, atbildes uz šiem jautājumiem ir atrodamas. Ceram, ka projekta laikā uzsāktā sadarbība būs pamats ilgstošai tūrisma un dabas aizsardzības sadarbībai.

Projektā paveiktais:

1. izstrādāti četri tūrisma attīstības/apsaimniekošanas plāni Natura 2000 teritorijām – Ziemeļvidzemes piekrastei, kas ietilpst Ziemeļvidzemes biosfēras rezervātā, Vidzemes akmeņainās jūrmalas un Randu pļavu dabas liegumā, Rāznas nacionālajam parkam, Abavas senlejas dabas parkam un Dvietes palienes dabas parkam;
2. izstrādātas vadlīnijas dabas objektu apsaimniekošanai un izmantošanai tūrisma piedāvājumā, analizējot 80 Natura 2000 teritorijas, 100 pozitīvus un 100 negatīvus apsaimniekošanas piemērus un tūrisma ietekmju radītās sekas uz dabas objektiem;
3. izveidoti zaļas rīcības padomi aktīvajam ceļotājam – praktisks un informatīvs materiāls ceļotājam, kurš dodas dabā ar kājām, velo, laivu vai auto. Daļa no padomiem ilustrēti ar Romāna Vitkovska asprātīgajām karikatūrām. Padomi ievietoti tīmekļa vietnēs www.celotajs.lv un www.ldf.lv, kā arī iekļauti visos projekta gaitā izdotajos ceļvežos;
4. sagatavoti pieci aktīvā tūrisma ceļveži/kartes – Pārgājienu karte Latvijā, Ūdens tūrisma ceļvedis Latvijā, Latvijas skatu vietu karte, Baltijas velo karte, Baltijas dabas tūrisma ceļvedis. Visi izdevumi apskatāmi arī elektroniski: www.celotajs.lv un www.ldf.lv;
5. noorganizēta Baltijas valstu dabas tūrisma konference 2011. gada 22.–24. martā – par tūrisma attīstības perspektīvām, problēmām, atšķirībām un gaitu Natura 2000 vietās un citās dabas teritorijās Baltijas valstīs.

Ar pateicību visiem projekta dalībniekiem, atbalstītājiem un sekotājiem,

Asnāte Ziemeļe,
projekta vadītāja



PLĀNA IZSTRĀDES PROCESS

Dvietes palienes dabas parka tūrisma attīstības plāns ir izstrādāts Latvijas Lauku tūrisma asociācijas „Lauku ceļotājs” un Latvijas Dabas fonda realizētā Eiropas Ekonomiskās zonas un Norvēģijas finanšu instrumenta finansēta projekta „Ilgtspējīga dabas resursu izmantošana un apsaimniekošana Natura 2000 teritorijās – populāros un potenciālos tūrisma galamērķos” ietvaros. Plāna izstrādē piedalījās Latvijas Dabas fonda, „Lauku ceļotājs”, Vidzemes Augstskolas un Ilūkstes novada speciālisti – Daiga Brakmane, Andris Klepers, Aiga Petkēvica, Juris Smaļinskis, Benita Štrausa un Baiba Strazdiņa.

Taču plāns nav tikai dažu cilvēku redzējums. Tā izstrādes procesā divu gadu garumā iesaistījās Dabas aizsardzības pārvaldes, pašvaldību un tūrisma informācijas centru darbinieki, tūrisma uzņēmēji, vietējie iedzīvotāji un citi interesenti, kas aktīvi līdzdarbojās, norādīja uz tūrisma attīstības problēmām, meklēja tām risinājumus, domāja par neizmantotām iespējām un nākotnes perspektīvām. Pats plānošanas process jau devis daudz enerģijas, kas vērsta ilgtspējīgas attīstības virzienā. Uzņēmēju, pašvaldību darbinieku un tūrisma informācijas centru darbinieku interviju un teritorijas apsekošanas laikā tika noteiktas tūrisma attīstības stiprās un vājās puses, attīstības problēmas un nākotnes perspektīvas. Plāna izstrādes ietvaros organizēto sanāksmju un semināru laikā iezīmēta tūrisma attīstības vīzija, mērķi un uzdevumi. Kopumā plāna izstrādes pasākumos iesaistījās 46 uzņēmēji, Dabas aizsardzības pārvaldes, pašvaldību un tūrisma informācijas centru darbinieki, kā arī citi interesenti. Papildus vairāki uzņēmēji un pašvaldību darbinieki savu skatījumu par teritorijas attīstības iespējām un problēmām izklāstīja interviju laikā.

Paldies visiem, kas līdzdarbojās plāna izstrādē, norādīja uz attīstības problēmām, meklēja tām risinājumus, domāja par neizmantotajām iespējām un nākotnes perspektīvām. Īpašs paldies Benita Štrausai, kura sniedza lielu atbalstu plāna izstrādē un plāna izstrādes ietvaros notiekošo pasākumu organizēšanā.

Pateicība par palīdzēšanu tūrisma attīstības plāna tapšanā:

Maruta Ancāne, Baiba Auziņa, Skaidrīte Azarstarpe, Inita Bružika, Biruta Čamane, Gunta Dimitrējeva, Agris Elerts, Dita Elerte, Vanda Gronska, Dāvis Gruberts, Jurgita Gruberte, Dzidra Jakovicka, Ieva Jātniece, Loriņa Kaminska, Rihards Kokins, Valentīna Krapāne, Vanda Krastiņa, Inese Kudiņa, Astērija Kunicka, Jānis Lasovskis, Anna Lasovska, Edvins Meņķis, Iveta Plone, Ināra Preitāga, Stefans Rāzna, Silvija Razminoviča, Toms Razminovičs, Alīna Rimeicāne, Vanda Rimša, Lidija Rubīne, Arnolds Savickis, Juris Skrējāns, Rita Skrējāne, Elita Skrinda, Dace Stalīdzāne, Ērika Šaršune, Ivars Šķesters, Līvija Tamane, Zita Timšāne, Anda Vaļuka, Biruta Varslavāne, Jefrosinija Vaščenko, Benita Vuškāne, Rita Žagata, Liene Žagata. ●



*Plāna izstrādes
pasākumos.*

*(Foto: Baiba Strazdiņa,
Daiga Brakmane)*



(Foto: Jānis Kūze)

DABAS UN KULTŪRAS VĒRTĪBAS DVIETES PALIENĒ



1
Baltpieries zosis virs Dvietes palienes.
(Foto: Andris Klepers)

1. Dvietes palienes dabas parks ir izveidots, lai aizsargātu vienu no plašākajām un labāk funkcionējošām paliēņu ekosistēmām Latvijā, globālas nozīmes migrējošo ūdensputnu pulcēšanās vietu, plašas paliēņu pļavas un daudzu Latvijā un Eiropā retu un apdraudētu sugu dzīvotnes.

2. Upju paliēņu ekosistēmas ekoloģi dēvē par pulsējošām. Regulāri pali tajās tiek salīdzināti ar ritmisku pulsu asinsrites sistēmā. Daudzviet šie pulsa sitiēni ir grūti pamanāmi. Tos iegrožo dambji, mazina grāvji un kontrolē hidroelektrostaciju darbība. Taču Dvietes paliene ir viena no vietām, kur šo pulsu var sajūt labāk nekā citviet. Pali tajā tiek gaidīti kā Dieva svētība, nevis posts, kā sirdspuksti veselā organismā.



2
Skats pār pārplūdušo Dvietes paliēni.
(Foto: Dāvis Gruberts)



3
Pavasara palos pārplūdusi Dvietes paliene.
(Foto: Juris Smaļinskis)

3. Dvietes palu ritmu lielā mērā nosaka Daugavas palu ūdeņu tecējums. Ik pavasari augšpus Gludānu salas Daugavā veidojas lieli ledus sastrēgumi, kas nosprosto Daugavas palu ūdeņu ceļu uz jūru. Tie krājas un krājas, līdz plūst pāri malām, appludinot plašas teritorijas. Daugavas palu ūdeņiem ieplūstot Dvietes un Ilūkstes ielejās, ūdens līmenis Dvietē un Ilūkstē strauji ceļas, appludinot plašas teritorijas Ilūkstes lejtecē un Dvietes senleju vairāk nekā 20 km garumā. Uz mēnesi vai pat trim palienes pļavas jeb luksti pazūd zem 4 līdz 6 metrus dziļa ūdens. Toties Daugavas palu vilnis noplok un izlīdzinās, pasargājot Daugavas krastus leļpus Nīcgales no postošiem paliem.

4. Pateicoties regulāriem paliem un tradicionālai, nenoplicinošai saimniekošanai, Dvietes un Ilūkstes krastos vēl saglabājušies plaši, maz pārveidoti un regulāri applūstoši zālāji, kas daudzviet Latvijā un īpaši Eiropā ir neatgriezeniski pārveidoti. Aizņemot teju 1200 ha lielu platību, tie veido vienu no plašākajiem paliēņu pļavu kompleksiem Latvijā. Te sastopami gan tipiski paliēņu zālāji, gan sugām bagātas ganības un ganītas pļavas, vilkakūlas zālāji, mitri zālāji periodiski izžūstošās augsnēs un eitrofas augsto lakstaugu audzes, kas atbilst Latvijā vai Eiropas Savienībā aizsargājamiem zālāju biotopiem.



4
Paliēņu zālāji Dvietes paliēnē.
(Foto: Ilze Vilks)



5
Sibīrijas skalbe.
(Foto: Dāvis Drazdovskis)

5. Dvietes un Ilūkstes palienes pļavām ir raksturīga liela augu sugu daudzveidība. 2003. gada vasarā šeit uzskaitītas vairāk nekā 200 sugas, no kurām vairākas ir īpaši aizsargājamas. Lielā skaitā te sastopamas gladiolas, dzegužpirstītes, vijolītes un knīdijas. Sava veida Dvietes pļavu simbols ir Sibīrijas skalbes. Nekur citur Latvijā tās nav sastopamas tik lielā skaitā kā Dvietes paliēnē.

6. Regulāri applūstošā paliene ir Dvietes palienes dabas parka bioloģiskās daudzveidības pamats. Palu ūdeņi atnes barības vielas, applūstošās pļavas, mežus un lauksaimniecības zemes padarot īpaši auglīgas. Ilgstošie palu ūdeņi palēnina pļavu aizaugšanu. Tomēr ar regulāriem un ilgstošiem



6
Konik Polski zirgi Dvietes palienes pļavās.
(Foto: Andris Klepers)



Highlander govs Dvietes palienes pļavās.
(Foto: Jānis Reihmanis)

6



Grieze Dvietes palienes pļavās.
(Foto: Dāvis Drazdovskis)

8



Parastie krupji.
(Foto: Dāvis Drazdovskis)

9

paliem ir par maz, lai saglabātu vērtīgos palienu zālājus. Palienu pļavu bioloģiskās daudzveidības saglabāšanai tos nepieciešams regulāri apsaimniekot. Par pļavu biotopu uzturēšanu šodien rūpējas vairākas zemnieku saimniecības, kuras audzē liellopus un palienu pļavas izmanto par ganību un siena ieguves vietu, un Dvietes senlejas pagastu apvienība, kura ar Nīderlandes fonda Strichting ARK un Nīderlandes Karaliskās putnu aizsardzības biedrības atbalstu ierīkojusi plašas dzīvei savvaļā pielāgotu zirgu un govju ganības.

7. Dvietes un Ilūkstes paliene ir unikāla, globālas nozīmes migrējošo putnu pulcēšanās vieta. Applūdušie tūrumi un zālāji piesaista tūkstošiem zosu, simtiem pīļu, gulbju un bridējputnu. 2005. gadā veiktajā pētījumā Dvietes palienē vienlaikus tika uzskaitīti teju 30 tūkstoši migrējošo ūdensputnu. Tas ļāva šo vietu iekļaut globālas nozīmes putniem nozīmīgo vietu sarakstā. Tik lieli putnu bari konstatēti vēl vienīgi Svētes upes lejtecē un Lubāna, Liepājas, Engures un Babītes ezeros.

8. Palienes pļavās ligzdo ievērojams skaits priekšķu, ķivišu, mērkaziņu, kuitalu, melno puskuitalu, gugatņu un pļavas tilbišu. Piemērotas rieta un ligzdošanas vietas te rod arī globāli apdraudētais ķikuts. Dvietes pļavas ir arī viena no labākajām griežu un ormanišu ligzdošanas vietām Latvijā. Skuķu un Dvietes ezerā ligzdo melnie un upes zīriņi. Ezeru niedrājos – somzīlītes, lielie dumpji un niedru lijas. Piemērotas dzīves un medību vietas te rod melnie stārķi, mazie ērgļi, melnās klijas, melnās un pelēkās dzilnas, vidējie un baltmuguras dzeņi. Kopumā Dvietes palienē konstatētas 40 īpaši aizsargājamas putnu sugas, taču kopējais ar palienu saistīto putnu sugu skaits ir daudz lielāks.

9. Dvietes paliene ir daudzu varžu, krupju un ķirzaku dzīves vieta. Tā kā daudzviet Eiropā šie pie mums parastie un bieži sastopamie dzīvnieki ir kļuvuši par retumu, ikviena Latvijas abinieku suga ir aizsargājama. Savukārt Dvietes palienē sastopamais smilšu krupis, zaļais krupis un ezera varde reti ir arī Latvijā.

10. Dvietes upē un tajā ietekošajos grāvjos dzīvo bebri. Manīta arī ūdru klātbūtne. Palienes pļavās ganās stīrnas, aļņi un staltbrīži. Nereti tajās medī plēsēji. Mitrā paliene ir nozīmīga sīkspārņu barošanās vieta.

11. Bagāta ir palienes bezmugurkaulnieku fauna. Plašie mitrāji un pļavas veido piemērotas dzīves vietas daudzām gliemežu, vaboļu, spāru un tauriņu sugām. Vecas kļavas dobumā 2005. gadā atrasti arī tādi Latvijas faunas retumi kā lapkoku praulgrauzis, marmora rožvabole un spožā skudra.

12. Pavasaros applūstošā Dvietes paliene ir nozīmīga Daugavas zivju nārsta vieta un zem-ūdens ganības. Vienlaikus tā ir arī to slazds vasaras sākumā. Pēc palu ūdeņu aizplūšanas zivis un citi ūdens dzīvnieki patvērumu rod Dvietes un Skuķu ezeros, kuri izveidojušies senlejas pazeminājumos. Pagājušā gadsimta 30. gados, Dvietes palienes meliorācijas laikā, ezeru ūdens līmenis tika ▶



Zosu bars Dvietes palienē.
(Foto: Ieva Ūbele)

7



Upes zīriņš.
(Foto: Jānis Kuze)

8



Dvietes ezers vasarā.
(Foto: Valda Baroniņa)

12



14
Ozols Dvietes palienē.
(Foto: Dāvis Drazdovskis)



15
Dzirkstelīte Dvietes plāvās.
(Foto: Jānis Reihmanis)



17
„Atālu” mājās ierīkotās arheoloģisko atradumu ekspozīcijas fragments.
(Foto: Edmunds Račinskis)

pazemināts par 1,5 m, kas veicināja strauju ezeru aizaugšanu. Tā rezultātā vasarās Skuķu un īpaši Dvietes ezers vairāk līdzinās purviem ar atsevišķām ūdens lāmām, nevis ezeriem. Tādēļ līdakām, asariem, raudām, karpām, liņiem, vēdzelēm un citiem ūdens dzīvniekiem vasaras nākas pavadīt šaurībā, gaidot, kad tajos ieklūst dzīvinošie Daugavas palu ūdeņi.

13. Kaut meži Dvietes palienē aizņem nelielas platības, tiem ir liela nozīme tradicionālās ainavas veidošanā un dabas daudzveidības saglabāšanā. Piemērotas dzīves vietas tajos rod daudzas putnu, vaboļu un gliemežu sugas. Turklāt palos applūstošie platlapju meži ir arī aizsargājami. Tie atbilst Latvijā un Eiropas Savienībā aizsargājamiem meža biotopiem.

14. Dvietes senleja un tās tuvākā apkārtnē ir bagāta ar dižkokiem, dižakmeņiem, avotiem un citiem dabas retumiem. Netālu no Bebrenes aug viens no resnākajiem Sēlijas dižkokiem – Skalbiņu dižozols. Izcili skaistas ir vairākas priedes Bebrenes vecajos kapos. Pateicoties savdabīgai vainaga formai, tās tiek dēvētas par raganu slotām. Pie Avotiņu mājām atrodas viens no lielākajiem Sēlijas avotiem. Sekundes laikā no tā izplūst teju 10 litri ūdens. Daudziem apkārtnes laukakmeņiem piemīt ievērojama kultūrvēsturiskā vērtība. Tie kalpojuši par kulta un vēsturisko notikumu piemiņas vietām.

15. Kopumā dabas parka teritorijā apzinātas astoņas Latvijā vai Eiropas Savienībā aizsargājamas augu, astoņas bezmugurkaulnieku, septiņas abinieku un 40 putnu sugas, kā arī septiņi Eiropas Savienībā un Latvijā aizsargājami ezeru, mežu un zālāju biotopi*. Apliecinot lielo dabas aizsardzības nozīmi, dabas parkam piešķirts arī Eiropas Savienības īpaši aizsargājamās dabas teritorijas Natura 2000 vietas un globālas nozīmes Putniem nozīmīgas vietas statuss.

16. Tomēr Dvietes palienes vērtība nav tikai tās dabas daudzveidība. Tā izceļas ar bagātu kultūrvēsturi, sēļu kultūras mantojumu, apbūves un arhitektūras tradīcijām, kā arī mākslas, arhitektūras un arheoloģijas pieminekļiem, no kuriem daudzi iekļauti valsts un vietējas nozīmes aizsargājamo kultūras pieminekļu sarakstos.

17. Dvietes senleja ir viena no visnenāk apdzīvotām vietām Latvijā. Jau Ledus laikmeta beigu posmā pirms 10 tūkstošiem gadu šeit ienāca pirmās zvejnieku-mednieku ciltis. Par to liecina arheoloģisko izrakumu laikā atrastā ziemeļbrieža raga harpūna. Kopumā Dvietes senlejā ir atklātas 15 senās apmetnes, senlejas apkārtnē – vismaz desmit pilskalni, deviņi senkapi, kā arī atsevišķi arheoloģiskie savrupatradumi, kulta vietas un viduslaiku kapsētas. Kaut vairākas apmetņu un kulta vietas ir artas, pārraktas vai citādi pārveidotas, dažas no tām zem velēnas slēpj neskartu kultūrlāni. Arheoloģisko izrakumu laikā tajās atrasts liels daudzums dzīvnieku kaulu, keramikas

*Dabas parka „Dvietes paliene” dabas aizsardzības plāns 2006.–2015. gadam. Latvijas Ornitoloģijas biedrība, 2005.



15
Bezdelīgactīņa Dvietes plāvās.
(Foto: Dāvis Drazdovskis)



16
Grāfu Plāteru-Zibergu kapliņa.
(Foto: Ilūkstes TIC)



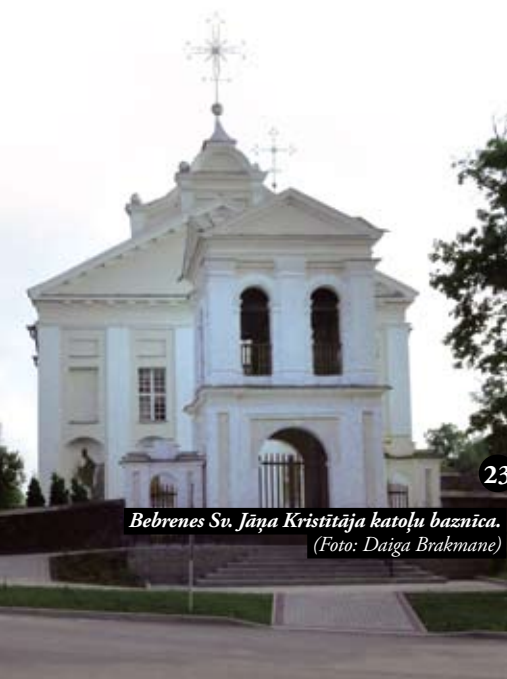
18
Bebrenes muižas vārti.
(Foto: Daiga Brakmane)



19
Bebrenes muiža.
(Foto: Daiga Brakmane)



21
Dvietes magazīnas klēts.
(Foto: Andris Klepers)



23
Bebrenes Sv. Jāņa Kristītāja katoļu baznīca.
(Foto: Daiga Brakmane)

trauku lausku, krama atšķilu, bultu uzgaļu, darbarīku, rotaslietu un citu priekšmetu, kas liecina par šīs vietas apdzīvojuma vēsturi un stāsta par sēļu sadzīvi, tradīcijām un pasaules redzējumu. Daudzi no Dvietes apkārtnes arheoloģiskajiem atradumiem atrodas Valsts vēstures muzejā, taču daļa no tiem ir izstādīti vairākās apkārtnes viensētās ierīkotās ekspozīcijās.

18. Bagāta ir Sēlijas muižniecības vēsture. Viena no ievērojamākām apkārtnes muižnieku dzimtām bija Plāteri-Zibergi, kam piederēja vairāk nekā 20 muižas tuvākā un tālākā apkārtnē. Kaut daļa no tām 20. gs. laikā tika iznīcinātas, vairāki muižu kompleksi ir saglabājušies līdz mūsu dienām un sniedz ieskatu 18. un 19. gs. mākslas un arhitektūras tendencēs.

19. Viens no izcilākajiem un labāk saglabātajiem muižu kompleksiem atrodas Bebenē. Kaut franču neorenesanses stilā celtā muižas pils 20. gs. vidū tika pārveidota (Bebrenes skolas vajadzībām mansarda stāva vietā izbūvēts trešais stāvs), muižas kompleksā ir saglabājušies visi muižas ansambļa elementi – muižas pārvaldnieka māja, virtuves ēka, daļa no pazemes ejas, kas pils pagrabu savieno ar virtuves ēku un baznīcu, dārznieka māja ar augļu pagrabiem, namiņš virs ledus pagraba, kalpotāju māja, muižas staļļi, dzirnavas un dzirnavnieka māja (izcils koka arhitektūras būvniecības paraugs), muižas parks, sarkanu ķieģeļu žogs, kas pāriet mūrētu stabiņu žogā ar koka starpsienām, un grezni ieejas vārti.

20. Bebrene muižu ieskaujošais parks ir izcils dārzu un parku mākslas piemineklis un viens no izteiksmīgākajiem angļu stila ainavu parkiem Latvijā. Līdz mūsdienām saglabāts tā vēsturiskais plānojums, celiņu sistēma un ainaviskie dīķi, kā arī daļa no 19. gs. beigās ierīkotajiem stādījumiem, ko veido 30 vietējas izcelsmes un 51 svešzemju suga. Vairāki no parka kokiem ir sasnieguši dižkoku apmērus. Vecie, dobumainie koki sniedz piemērotas dzīves vietas daudzām putnu, vaboļu un gliemežu sugām.

21. Dvietes muižas pils līdz mūsdienām nav saglabājusies. Par muižas godību šodien liecina vairs tikai muižas pārvaldnieka un kalpu mājas, saimniecības ēkas, muižas parks ar laukakmeņu tiltu un graudu jeb magazīnas klēts Bebrene–Dvietes ceļa malā. Arī šīs ēkas pašvaldība ir iekļāvusi vietējas nozīmes aizsargājamo kultūras pieminekļu sarakstos.

22. Nozīmīgu vietu Sēlijas kultūrainavā ieņem sakrālā arhitektūra – baznīcas, lūgšanu nami un krucifiksi. Tie norāda uz reliģijas nozīmi Sēlijas iedzīvotāju dzīvē un kalpo par pievilcīgiem ainavas elementiem, kas ieņem dominējošu lomu ciemu ainavās.

23. 18. gs. beigās klasicisma stilā celtā Bebrene katoļu baznīca ir nozīmīga ne tikai kā savrups sakrālās arhitektūras piemineklis. Tā ir arī būtiska Bebrene muižas kompleksa sastāvdaļa, kas izvietota uz vienas ass ar muižas ▶



20
Bebrenes muižas parks.
(Foto: Daiga Brakmane)



22
Krucifikss Putnu salā.
(Foto: Andris Klepers)



24
Dvietes Sv. Staņislava Kostkas Romas katoļu baznīca.
(Foto: Baiba Strazdiņa)



Zariņu kapu kapliča.
(Foto: Daiga Brakmane)

25



Putnu salas „Atāli”.
(Foto: Edmunds Račinskis)

26



Dronku salas „Gulbjī”.
(Foto: Baiba Strazdiņa)

26

pili un tās vārtiem. Atstatus novietotais zvanu tornis kalpo par grezniem ieejas vārtiem akmens mūra žoga ieskaustajā baznīcas dārzā. Dievnama iekšienē saglabājušies baroka formas altāri, ērģeles, grāfa un vienkāršo ļaužu soli, uz dievnama ārsienām – sienu gleznojumi.

24. Arhitektoniski izcila ir arī 19. gs. vidū neobaroka stilā celtā Dvietes katoļu baznīca. Tas ir viens no retajiem Daugavas kreisā krasta dievnamiem, kas lepojas ar diviem simetriskiem torņiem. Dievnama iekštelpas slēpj vienu no greznākajiem sakrālajiem baroka interjeriem Dienvidlatvijā.

25. Izcils gotikas arhitektūras stila paraugs ir Plāteru-Zībergu dzimtas kapliča jaunajos Bebreņu kapos. Ievērojams ir arī koka kapela Zariņu kapos. Savukārt laukakmeņiem mūrētā Čamaņu kapu kapela ir ievērojams 19. gs. sākuma vietējo meistarību un amatu prasmju piemērs.

26. Pateicoties paugurainam reljefam un mozaikai, ko veido mežu, pļavu un apstrādātu lauku, viensētu un ciemu mija, Dienvidsēlijas ainavām piemīt augsta estētiskā vērtība. Daudzviet no augstākajiem pauguriem un likumotajiem ceļiem pavēras gleznaini skati ar tālu skata perspektīvu. Kokgriezumiem bagātīgi rotātās ēkas, stalties dievnami un lepnās muižas veido šarmanto vietas kultūrainavu. Vietām ainavā iezīmējas melnās jeb dūmu pirtis, kuras ārpus Latgales un Sēlijas dienvidiem tikpat kā vairs nav sastopamas. Apkārtnes mazpilsētu vēsturiskie centri un atsevišķas to ēkas ir iekļautas valsts un vietējas nozīmes pilsētūbniecības un arhitektūras pieminekļu sarakstos. Daudzās apkārtnes sētās tiek saudzētas sēļu sētām raksturīgās arhitektoniskās detaļas un goda vietā likti no 20. gs. sākuma saglabātie sadzīves priekšmeti un darba rīki.

27. Nepārvērtējama Sēlijas bagātība ir tās cilvēki, kas ciena un glabā senču gudrības, tradīcijas, amatu prasmes un dabas vērtības. Cilvēki, kuri šeit dzīvo un saimnieko, apzinās, ka, tikai saglabājot vides kvalitāti, dabas daudzveidību un sēļu kultūras mantojumu, arī nākotnē šī vieta saglabāsies kā pievilcīga, tās iedzīvotāju mīlēta dzīves vieta un dabas tūristu cienīta atpūtas vieta. Ilūkstes novada dome, Bebreņu, Pilskalnes, Dvietes un Rubenes pagastu pārvaldes jau vairākus gadus strādā pie tūrisma attīstības politikas, vides aizsardzības, kultūras mantojuma saglabāšanas, vides labiekārtošanas un iedzīvotāju izglītošanas. Šajā darbā iesaistās arī informācijas centri, mācību iestādes, muzeji, sabiedriskās organizācijas un aktīvi novada iedzīvotāji. ●



Skats pār Dienvidsēlijas ieleju.
(Foto: Baiba Strazdiņa)

26



Kokgriezumiem rotāta ēka Dvietē.
(Foto: Juris Smaļinskis)

26



Dvietes senlejas dabas tūrisma attīstībā iesaistītie vai ieinteresētie Saukas dabas parkā.
(Foto: Baiba Strazdiņa)

27

KAS JĀŅEM VĒRĀ, SAIMNIEKOJOT DVIETES PALIENĒ

Visa plašā Dvietes palīene ir ietverta dabas parka „Dvietes palīene” teritorijā, kas izveidots, lai nodrošinātu unikālu dabas vērtību – ar paliem saistītu zālāju, mežu, mitrāju un tajos mītošo augu un dzīvnieku valsts daudzveidības saglabāšanu.

Lai saudzētu senlejas dabas un kultūras vērtības, bet nekavētu teritorijas attīstības iespējas, dabas parks ir sadalīts zonās (1. attēls). Katrai no tām ir savi mērķi, uzdevumi un izmantošanas ierobežojumi.

Stingrākie aizsardzības un izmantošanas noteikumi piemēroti dabas lieguma zonai, kurā iekļautas palienes pļavas, ezeri un meži, kas atbilst Latvijā vai Eiropas Savienībā aizsargājamiem biotopiem, kā arī nozīmīgākās migrējošo ūdensputnu atpūtas un barošanās vietas. To aizsardzības nodrošināšanai dabas lieguma zonā ir aizliegts ierīkot nometnes un celt teltis ārpus īpaši norādītām vietām, veikt zemes transformāciju (ja vien transformācija netiek veikta izziņas, atpūtas un tūrisma infrastruktūras ierīkošanai, ceļu vai citu inženierbūvju rekonstrukcijai vai biotopu atjaunošanai), iegūt derīgos izrakteņus, ierīkot jaunus vai padziļināt esošos meliorācijas grāvjus, cirst kokus galvenajā vai rekonstruktīvajā cirtē un lietot ķīmiskos augu aizsardzības līdzekļus. Papildus dabas lieguma zonā noteikti atsevišķi kopšanas cirši, koku atzarošanas, kritušu un nokaltušu koku izvākšanas un bebru dambju nojaukšanas ierobežojumi.

Lai saglabātu parka ainavas, kultūr- vēsturisko vidi un mazinātu saimnieciskās darbības ietekmi uz dabas lieguma zonas teritorijām, pārējā parka daļā ir noteikta dabas parka zona. Tajā ir noteikts kailcirtes un rekonstruktīvās cirtes aizliegums un atsevišķi kopšanas ciršu ierobežojumi. Lai dabas parka zonā veiktu zemes transformāciju, nepieciešams saskaņojums ar Dabas aizsardzības pārvaldi.

Papildus visā parka teritorijā ir aizliegts nobraukt no ceļiem (ja vien tas nav saistīts ar teritoriju apsaimniekošanu vai uzraudzību), ārpus speciāli ierīkotām vietām kurināt ugunscurus, pieļaut suņu atrašanos brīvā dabā bez pavadas un uzpurņa, rīkot motorizēto transporta līdzekļu sacensības vai treniņbraucienus, bojāt palienu vai terašu pļavas, dedzināt sauso zāli vai niedres, atjaunot vai ieaudzēt mežu un pieļaut lauksaimniecības zemju dabisko apmežošanu, cirst dobumainus kokus un kokus ar lielām putnu līgdzām, veikt mežsaimnieciskās darbības putnu līgzdošanas laikā, nosusināt mitrājus, celt un ierīkot jaunus aizsprostus

vai ūdens regulēšanas ierīces, uzstādīt vēja ģeneratorus, kā arī piegružot vidi un uzglabāt atkritumus tam nepiemērotās vietās. Lai ierīkodu izziņas, atpūtas un tūrisma infrastruktūru, izplatītu informāciju par īpaši aizsargājamo sugu atradnēm, brīvā dabā organizētu publiskus pasākumus, kuros piedalās vairāk nekā 50 cilvēki, veiktu ceļu vai inženierkomunikāciju rekonstrukciju vai darbības, kas izraisa virszemes, pazemes vai gruntsūdens līmeņa maiņu, nepieciešama rakstiska Dabas aizsardzības pārvaldes atļauja. Dižkoku aizsardzības nodrošināšanai 10 metru rādiusā no dižkoku vainaga projekcijas ārējās malas ir aizliegts iegūt derīgos izrakteņus, ierīkot atpūtas vai tūrisma infrastruktūru, veikt jebkādas darbības, kurām ir vai varētu būt negatīva ietekme uz koka augšanu un tā dabisko attīstību vai kuras mazina tā estētisko vērtību. Lai veiktu dižkoku apsaimniekošanu un 10 metru rādiusā ap koka vainaga projekciju cirstu kokus vai uzsāktu būvdarbus, nepieciešams saskaņojums ar Dabas aizsardzības pārvaldi.

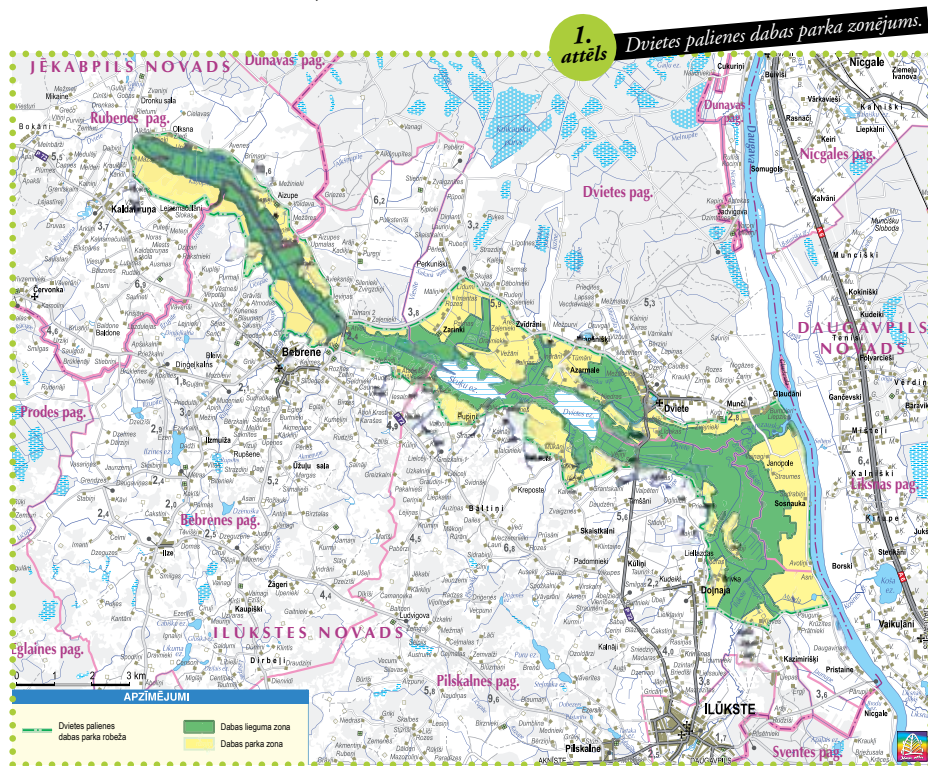
Lai veicinātu atbilstošu palienes apsaimniekošanu un sabalansētu dabas vērtību aizsardzības un saimnieciskās attīstības intereses, 2005. gadā Latvijas Ornitoloģijas biedrība izstrādāja Dvietes palienes dabas parka dabas aizsardzības plānu. Tajā aprakstītas parka dabas un kultūras vērtības, identificēti tās ietekmējošie faktori,

noteikti teritorijas apsaimniekošanas mērķi un pasākumi šo mērķu sasniegšanai. Kaut dabas aizsardzības plānam ir ieteikuma raksturs, tas būtu jāņem vērā, plānojot parka apsaimniekošanu un turpmāko attīstību. Izvēloties tos saimniekošanas veidus un darbības, kas saudzīgi izmanto un izceļ parka dabas un kultūras mantojumu, tiks stiprināta arī vietas atraktivitāte un nodrošinātas tās tūrisma attīstības iespējas nākotnē.

Lai nepārdomāta saimniekošana nenoplicinātu parka dabas un kultūras vērtības, Dvietes senlejas tūrisma attīstībā svarīgi ievērot ilgtspējīgas attīstības principus. Ilgtspējīgs tūrisms balstās uz trim savstarpēji līdzsvarotiem elementiem: ekonomiku, cilvēkiem un vidi. Tas neapdraud dabas un kultūras vērtības, sniedz finansiālu labumu teritorijas ekonomikai un uzlabo vietējo iedzīvotāju dzīves apstākļus. Tūrisma attīstības plāns var kalpot kā viens no instrumentiem ilgtspējīgas teritorijas attīstības nodrošināšanai. ●

Dvietes palienes dabas parka teritorijas, tā dabas un kultūras pieminekļu izmantošanas kārtība detalizēti uzskaitīta šādos normatīvajos aktos:

- Likums „Par īpaši aizsargājāmām dabas teritorijām”;
- MK not. Nr. 274 „Dvietes palienes dabas parka individuālie aizsardzības un izmantošanas noteikumi”;
- Likums „Par kultūras pieminekļu aizsardzību”;
- MK not. Nr. 474 „Noteikumi par kultūras pieminekļu uzskaiti, aizsardzību, izmantošanu, restaurāciju, valsts pirkuma tiesībām un vidi degradējoša objekta statusa piešķiršanu”.



IESKATS DVIETES PALIENES TŪRISMA VĒSTURĒ

*Bebrenes muiža 20. gs. sākumā.
(Foto no Latvijas Nacionālās bibliotēkas
kolekcijas)*



Pirmās ar tūrismu saistītās norises Sēlijas dienvidos datējamas ar 20. gs. 30. gadiem. Pirmās Latvijas brīvvalsts laikā dzimtenes iepazīšanas un Latvijas apceļošanas veicināšana bija viens no valsts tūrisma politikas mērķiem. Politikas īstenošanai tika apmācīti tūristu pavadoni un aģenti, kā arī uzsākta kampaņa „Apceļo dzimto zemi!”. Tās ietvaros par tūristu galamērķiem tika veidotas ainaviskākās Latvijas vietas, tai skaitā Sēlijas dienvidi ar Ilūksti un Subati to centrā. Tā laika nozīmīgākajā ceļojumu maršrutu grāmatā „Ceļvedis pa dzimto zemi” iekļauti 17 dažāda garuma kājāmgājēju maršruti Ilūkstes, Subates un Dienvidsēlijas iepazīšanai*.

Ilūkstē ceļotājus mudināja aplūkot valsts ģimnāziju, pamatskolu, ūdensdzir-

muižas parku, lauksaimniecības skolas un doktorāta jaunceltnes, katoļu baznīcu, motordzirnavas, zāģētavu, vējdzirnavas, atbrīvošanas cīņās kritušo varoņu un vācu karavīru kapus, Akmeņupes gravu un etnogrāfisku klēti Lugaņiņškos. Subatē mazpilsētas viesiem ieteikts apmeklēt tās dievnamus, dzirnavas, muižas punktu un Subates ezeru un cauri Augšzemes ciemiem un mazpilsētām doties tālāk uz Bebrene, Grīvu, Aknīsti vai Dignāju.

Ilūkstē darbojās traktieris, tūristu mītne un divas tējņicas. Tūrisma informācija bija pieejama pilsētas valdē un pie tūrisma aģenta Asmaņa kunga. Subatē ceļinieki nakti varēja pārļaut traktieri un lietuvju pamatskolā. Tūristu apmešanās vietas bija ierīkotas arī Pilskalnes pagasta namā, Bebrene pagasta „Dimantos”, Rubenes pagasta „Rūķišos” un Dronku ezera krastā. Lielākā daļa no tām darbojās visu gadu, tomēr vairākas apmešanās vietas viesus uzņēma tikai vasarās (no 15. maija vai 1. jūnija līdz 1. septembrim). Maksa par gultasvietu variēja no piecdesmit līdz septiņdesmit santīmiem par nakti. Par gulēšanu sienā saimnieki prasījuši no 10 līdz 30 santīmiem. Par nepilnu latu bija iespējams ieturēt maltīti, par 10 līdz 20 santīmiem – nopirkt litru piena**. Atšķirīgi no šodienas situācijas, maksa par ēdināšanu bija lielāka nekā maksa par gultasvietu.

Straujo tūrisma attīstību pārtrauca Otrais pasaules karš. Nozares attīstība atsākās tikai 20. gs. 60. gados, kad visas Padomju Savienības teritorijā plānveidīgi tika izstrādāti ceļojumu un ekskursiju maršruti, ierīkotas pastaigu vietas, celtas tūristu bāzes un kempingi. Ilūkstes apkārtnē 20. gs. otrajā pusē tiek izveidota Pilskalnes Siguldiņas taka, Dvietes ciemā – ierīkots novadpētniecības muzejs, Rubenā – izveidots Rubenā parks.

Pēc valstiskās neatkarības atjaunošanas tūrisma nozarē no jauna iestājās apsikums. Nozares izaugsme atsākās tikai 90. gadu

otrajā pusē, kad attīstījās privatizācija un uzlabojās uzņēmējdarbības vide. Arī Dvietes apkārtnē šai laikā tiek dibināti tūrisma uzņēmumi, atvērti viesu nami, ierīkotas tūrisma informācijas sniegšanas vietas un iekārtota Akmeņupes dabas taka.

Tomēr Dvietes senleju minētās tūrisma aktivitātes neskāra. Pirmās ar Dvietes senleju saistītās tūrisma attīstības iniciatīvas saistāmas ar 2001. gadu, kad Latvijas Ekotūrisma savienība izstrādāja Latvijas Ekotūrisma attīstības stratēģiju. Dvietes paliene tajā minēta kā viens no potenciālajiem ekotūrisma attīstības centriem Augšzemes un Daugavas loku perspektīvajā ekotūrisma areālā. Jau 2002. gadā pēc Bebrene, Pilskalnes un Dvietes pagastu pasūtījuma Latvijas Ekotūrisma savienības un Daugavpils Universitātes speciālisti izstrādāja Dvietes senlejas ekotūrisma attīstības koncepciju. Uzsākot tās ieviešanu, 2003. gadā tika dibināta Dvietes senlejas pagastu apvienība, kurā apvienojās Bebrene, Dvietes, Pilskalnes, Rubenes, Zasa un Asares pagasti. Biedrības biedri aktīvi iesaistījās dabas parka dibināšanas procesā, pļavu biotopu atjaunošanā, iedzīvotāju izglītošanā un dabas tūrisma veicināšanā. Kaut biedru skaits gadu gaitā ir mainījies, Dvietes senlejas pagastu apvienība arī šobrīd ir nozīmīgākais Dvietes palienes apsaimniekošanas un tūrisma attīstības virzītājspēks.

Par reālo Dvietes palienes tūrisma attīstības sākumu var uzskatīt 2006. gadu, kad Dvietes palienes pļāvās tika ierīkoti pirmie dzīvei savvaļā pielāgoti zirgu un govju aploki. Līdz ar Konik Polski zirgu un Highlander govju ierašanos Dvietes palienē ieradās pirmie ceļotāji un radās pieprasījums pēc organizētām ekskursijām dabas parka teritorijā. 2006. gadā parku apmeklēja ~1200 cilvēki. 2007. gadā – jau 2000. Tas nostiprināja pārliecību, ka Dvietes palienei nepieciešams savs apmeklētāju centrs, un jau 2008. gadā šim mērķim atjaunotajās simtgadīgajās Putnu salas „Gulbju” mājās durvis vēra Dvietes senlejas informācijas centrs, kurš šī laikā ir kļuvis par centrālo notikumu vietu Dvietes paliene. ●



*Ilūkstes tūristi pie Rāznas ezera.
(Foto: Ilūkstes novada muzeja kolekcija)*

navas, tiltu pār Ilūkstes upi, Luterāņu baznīcu, jezuītu un pareizticīgo sieviešu klosteri un Pirmā pasaules kara laikā sagrauto katoļu baznīcu, kura bijusi lielāka un greznāka par Aglonas baziliku. No Ilūkstes ceļiniekus aicināja doties uz Pristaini, Šēderi, Lašiem, Sventes ezeru vai Subati, pa ceļam apskatot kādu no apkārtnes muižām, skolām, dzirnavām un darbnīcām. Viens no iespaidīgākajiem maršrutiem veda uz Tadenavu. Maršrutā bija iekļauta Pilskalnes, Sidrabiņas, Batarejas kalna, Dingēnkalna, Dvietes un Vāverišķu pilskalnu, Kaldabruņas, Rubenā un Bebrene apskate. Bebrene ceļotāji tika mudināti apskatīt Bebrene pili, grāfu Plāteru-Zibergu dzimtas kapliču,

* Vanags K. 1939. Ceļvedis pa Dzimto zemi. Tūristu ceļojumu maršruti Latvijā. Rīga, Sabiedrisko lietu ministrijas Tūrisma nodaļa.

** Sabiedrisko Lietu Ministrijas Tūrisma nodaļa. 1937. Tūristu apmetņu saraksts. Rīga, Latviju Kultūras spiestuve.



1
Skūžu ezera putnu tornī.
(Foto: Baiba Strazdiņa)



2
Dvietes senlejas informācijas centra „Gulbji” pagalmā.
(Foto: Andris Klepers)



3
Dziednieciskā bebru dziedzeru uzlējuma degustācija bebrim veltītajā ekspozīcijā Dvietes senlejas informācijas centrā „Gulbji”.
(Foto: Juris Smaļinskis)



4
Pavasara palos applūdusi Dvietes paliene.
(Foto: Dāvis Drazdovskis)

NOZĪMĪGĀKĀS TŪRISTU PIESAISTES DVIETES PALIENĒ

1. Dvietes paliene un tās tuvākā apkārtnē izceļas ar daudzveidīgu un maz skartu dabu, neparastu ainavu un bagātu kultūras mantojumu. Tā ir nozīmīga teritorija ne tikai dabas daudzveidības un kultūras mantojuma saglabāšanai, bet arī sabiedrības izglītošanai un dabas tūrismam.

2. Putnu salas simtgadīgajās mājās „Gulbji” kopš 2008. gada darbojas Dvietes senlejas informācijas centrs. Īsajā tā darbības laikā tas ir kļuvis par vienu no labāk veidotajiem dabas tūrisma informācijas centriem Latvijā un daudzu ceļotāju iecienītu Dvietes palienes apceļošanas sākuma punktu. Tā ir vieta, kur iegūt informāciju, saplānot turpmāko ceļojuma maršrutu, nolīgt gidu, izīrēt laivu, iegādāties vietējo amatnieku darinātus suvenīrus un Dvietes pļāvās lasītu zāļu tējas, degustēt „lauku labumus” vai „melnajā ķēķī” gatavotu tradicionālu maltīti. Vienlaikus tā ir arī apkārtnes iedzīvotāju pulcēšanās vieta, kur tiek atzīmēti gadskārtu svētki un rīkoti semināri par dabas daudzveidību, veselīgu dzīvesveidu, senču dzīvesziņu un pļāvu apsaimniekošanu. Centra telpās ierīkota vides bibliotēka un darbojas Vides klase, kurā apkārtējie bērni, skolnieki un citi interesenti, izvēloties kādu no izstrādātajām vides izziņas programmām, mācās pazīt Dvietes palienes dabas daudzveidību, tās vēsturi un sēļu kultūras mantojumu. Pieejams arī cilvēkiem ar kustību traucējumiem.

3. Dvietes senlejas informācijas centra telpās ir ierīkota plaša ekspozīcija „Bebrenes bebrs”. Tā stāsta par visnotaļ sarežģīto Eirāzijas bebru Latvijā dzīvojošās populācijas vēsturi, to dzīvesveidu, paradumiem, sliktajiem un labajiem darbiem. Interesentiem tiek piedāvāts noskatīties dokumentālo filmu par bebru dzīvi, aptaustīt bebra kažoku, degustēt ārstniecisko bebra dziedzeru uzlējumu, iepriekš vienojoties – arī bebra cepeti, bebra gaļas desu vai īpaši pagatavotu bebra asti. Tiem, kas bebru iepazīšanai gatavi veltīt ilgāku laiku, tiek dota iespēja doties dabā un apskatīt bebru mājas, aizsprostus un, ja paveicas, arī pašu bebru. Viens no pilnīgākajiem un labāk veidotajiem dabas izziņas piedāvājumiem.

4. Regulāri palī ir Dvietes senlejas spēks un bagātība. Tiem, kas Dvietes palienu apceļo mazūdēns periodā, ir grūti apjaust ainavu, kāda te paveras palu laikā. Savukārt tiem, kas senlejā ierodas palu laikā, ir grūti iztēloties Dvietes upi pēc milzīgo palu ūdeņu aizplūšanas. Milzīgo palu ūdeņu masu vērošana – neizmantojams dabas tūrisma resurss ar augstu tūrisma potenciālu.

5. Pavasara palos vai pēc ilgstošām lietavām Dvietes paliene saista dabas stihiju, „neatklātu” vietu un ekstrēmas „bezceļu” laivošanas cīnītājus, kurus vilina iespēja laivot pāri ceļiem, tiltiem un pļāvām, kilometriem tālu no tuvākā krasta. Lai orientētos plašajos ūdens laukos, laivotājiem jābūt labiem teritorijas pazinējiem vai jāizmanto globālās pozicionēšanas sistēmas uztvērēji. Laicīgi vienojoties, atsevišķiem interesentiem palu plašumos ir iespējams doties zinoša gida padarbībā, taču šis piedāvājums nav regulāri pieejams un netiek plaši reklamēts. Dvietes senlejas informācijas centrā var iznomāt airu laivas. Individuālo laivotāju ērtībām ir izstrādāts ūdens tūrisma maršruts „Dviete palos”. Lai nenokāvētu palu laiku, Latvijas Lauku tūrisma asociācijas „Lauku ceļotājs” mājas lapā izveidota sadaļa „Dvietes palu ziņas”. Sadarbībā ar Bebrene pagasta pārvaldes vadītāju un projektu koordinatori Benitu Štrausu pavasaros tajā tiek ziņots par aktuālo situāciju Dvietes palienē. Tomēr, neskatoties uz pēdējos gados realizētajām publicitātes iniciatīvām, Dvietes palī vēl aizvien ir neapzināts aktīvā, dabas un izziņas tūrisma resurss. Laivošanu Dvietes palos šobrīd nepiedāvā neviens no Latvijas laivu nomas kompānijām, un Dvietes palu maršruts nav iekļauts neviņā Latvijas ūdens tūrisma ceļvedī. Idejas veiksmīgai palu fenomena izmantošanai tūrisma piedāvājumā var smelties Igaunijā, Somā nacionālajā parkā.

6. Mazūdēns periodā ūdens tūrismā ir izmantojama Daugava. Netālajā Pristainē ir izbūvēta laivu piestātne un atpūtas vieta. Daugava ir arī daudzu makšķernieku iecienīta makšķerēšanas vieta. Vietējie iedzīvotāji makšķerē arī Dvietes un ▶



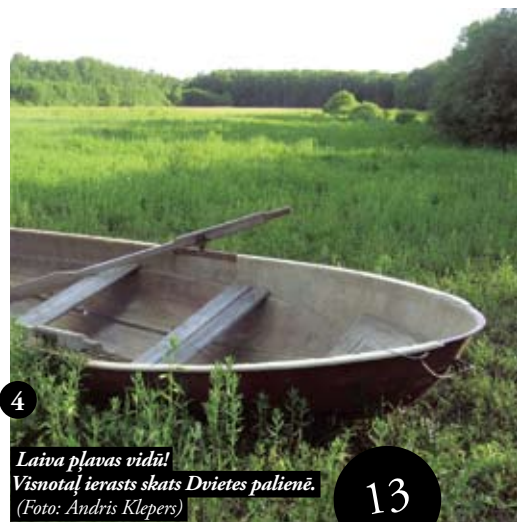
2
Dvietes senlejas informācijas centrs „Gulbji”.
(Foto: Juris Smaļinskis)



2
Dvietes senlejas informācijas centrā „Gulbji”.
(Foto: Valda Baroniņa)



3
Īpaši pagatavota bebra aste.
(Foto: Juris Smaļinskis)



4
Laiva pļavas vidū!
Visnotaļ ierasts skats Dvietes palienē.
(Foto: Andris Klepers)



5
Laivotāji Dvietes palos.
 (Foto: Juris Smaļinskis)



7
Putnu vērošanas ekskursijas dalībnieki ceļā uz putnu vērošanas torni.
 (Foto: Baiba Strazdiņa)



8
Putnu vērotāji Dvietes palienes putnu vērošanas tornī.
 (Foto: Baiba Strazdiņa)



9
Putnu vērošanas sacensību dalībnieki.
 (Foto: bebrene.blogspot.com)

Ilūkstes krastos, kā arī Skuķu un Dvietes ezeros. Maksšķerēt netālajā Sviļu ezerā piedāvā viesu nama „Saliņas” saimnieki. Tomēr maksšķeršana nav šīs vietas prioritāte un tūristi, kas Dvietes palienē ierodas, lai maksšķerētu, drīzāk ir izņēmums.

7. Dvietes paliene ir viena no labākajām putnu vērošanas vietām Latvijā. Īpaši atraktīva tā ir aprīlī un maijā, kad Dvietes palienē uzturas lielākais caurceļojošo ūdensputnu skaits. Zosu, pīļu, gulbju un citu migrējošo putnu tūkstoši te pārsteidz gan pieredzējušus putnu vērotājus, gan iesācējus. Tomēr arī citos gadalaikos putnu vērotājiem Dvietes palienē ir, ko redzēt. Vasaras vakaros un naktīs Dvietes plavas pieskandina griežu, ormanišu, mērkaziņu, lakstīgalu un kauķu balsis. Dienas laikā uzmanīgiem vērotājiem gandrīz ik reizi kādā ceļmalā izdodas novērot laukirbes, lījas, mazos, jūras vai zivju ērgļus. Vīrs Skuķu ezera – baltspārnu, upes un melnos zīriņus. Rudeņos pirms aizlidošanas šeit pulcējas lieli balto stārķu, dzērviņu un reizēm arī bridējputnu bari. Ziemās palieņu mežu puduros var klausīties dzeņu klaudzienu un, ja paveicas, mājvietu tuvumā novērot klaiņojošu laukirbju bariņus. Labāko putnu vērošanas vietu popularizēšanai izstrādāts maršruts „Putni Dvietes palienē”. Reizi vai divas gadā Dvietes palienes Vides klases organizatori vai pagastu apvienības biedri Dvietes palienē rīko putnu vērošanas pārgājienus vai ekskursijas Dabas aizsardzības pārvaldes vai Latvijas Ornitoloģijas biedrības speciālistu vadībā. Informācija par plānotajiem pasākumiem tiek publicēta vietējos laikrakstos un interneta vietnēs.

8. Putnu vērotāju ērtībām Skuķu ezera dienvidrietumu krastā ar Dvietes senlejas pagastu apvienības, Latvijas Ornitoloģijas biedrības un Nīderlandes Karaliskās putnu aizsardzības biedrības gādību 2009. gadā tika uzliets putnu vērošanas tornis. Pie tā uzstādīts informācijas stends, kurš vēsta par torņa tuvumā biežāk novērojamām putnu sugām. Tā kā tornis atrodas dzīvei savvaļā pielāgotu zirgu un govju aplokā, līdz tam var nokļūt Dvietes senlejas informācijas centra darbinieku pavadībā. Pie informācijas centra ierīkota ērta autostāvieta. Informācijas centrā var iznomāt tālskatus. 2011. gadā pie putnu vērošanas torņa plānots uzstādīt jaunus informācijas stendus ar plašāku informāciju par torņa tuvumā biežāk novērojamām sugām, bet Skuķu ezera ziemeļaustrumos – uzliet otru putnu vērošanas torni. Līdz ar jaunus putnu vērošanas infrastruktūras ierīkošanu būs sperts solis tuvāk, lai Dvietes paliene kļūtu par vienu no labāk zināmajām putnu pavasara migrāciju vērošanas vietām Latvijā.

9. Latvijas Ornitoloģijas biedrība ik gadu Dvietes palienes putnu tornī iekļauj tās organizētajās putnu vērotāju sacensībās – „Torņu ciņas”. To ietvaros vairākas putnu vērotāju komandas no dažādiem Latvijas putnu vērošanas torņiem 24 stundu laikā cenšas reģistrēt iespējami lielāku putnu sugu skaitu. Līdzšinējais Dvietes torņa rekords – 96 sugas – fiksēts 2010. gadā. Sacensību laikā pie torņiem tiek gaidīti arī mazāk pieredzējuši putnu vērotāji, lai no lietpratējiem mācītos apazīt no torņa saskatāmās un saklausāmās putnu sugas. Sacensību gaitas un rezultātu atspoguļojums masu medijos sniedz papildu reklāmu arī Dvietes palienē un tās putnu vērošanas piedāvājumam.

10. Atraktīva Dvietes palienes tūristu piesaiste ir dzīvei savvaļā pielāgotu govju un zirgu ganāmpulki. Dzīvnieku apskatei Dvietes senlejas informācijas centrs piedāvā ekskursijas (drošības apsvērumu dēļ dzīvnieku apskate ir iespējama tikai vietējā gida pavadībā). Stundu garās ekskursijas laikā var uzzināt daudz saistoša par zirgu un govju dzīvi, to paradumiem, attiecībām un nozīmi dabā. Vistuvāk ganāmpulkus var apskatīt sniegotās ziemās, kad govju un zirgu bari pulcējas pie tiem atvēstām siena ķīpām. Savukārt pavasaros, ja paveicas, tūlumā var ieraudzīt jaunus kumeļus un teliņus. Tātad vasarās ganāmpulku apskatei var apvienot ar palienes augu un dzīvnieku valsts iepazīšanu. Viens no labākajiem Dvietes palienes tūrisma piedāvājumiem ar augstu izziņas vērtību.

11. Kaut ziediem bagātās plavas ir piemērotas plavu augu, to dziedniecisko un saimniecisko īpašību iepazīšanai un dzīvnieku vērošanai, plašāk tūrisma tās izmantotas tikai pastarpināti – putnu vērošanas un ganāmpulku apskates laikā. Plavu augu izpēti pārgājienos dodas vienīgi pētnieki, Daugavpils Universitātes studenti un Vides klases nodarbību dalībnieki. Lai veicinātu plašāku plavu izmantošanu, ir



7
Putnu vērotāji Dvietes palienē.
 (Foto: Baiba Strazdiņa)



8
Putnu vērošanas torņa atklāšanas svētkos.
 (Foto: Baiba Strazdiņa)



8
Bebrenes pagasta pārvaldes vadītāja un Dvietes palienes „dvēsele” Benita Štrausa pie torņa pakājē uzstādītā informācijas stenda.
 (Foto: Baiba Strazdiņa)



10
Konik Polski zirgi Putnu salas aplokā.
 (Foto: Dāvis Drazdovskis)



Highlander govs Dvietes palienē.
(Foto: Baiba Strazdiņa)

10



Latvijas Botāniķu biedrības biedri Dvietes palienes pļavās.
(Foto: Valda Baroniņa)

11



Putnu salas „Atāli”.
(Foto: Baiba Strazdiņa)

13



Eiropas kultūras mantojuma dienas Valaiņu pilskalnā.
(Foto: bebrene.blogspot.com)

14

izstrādāti divi tūrisma maršruti Dvietes pļavu apskatei – „Spāres Dvietes palienē” un „Augi Dvietes palienes pļavās”. Dronku salas „Gulbjos” uzsākta augu takas ierīkošana. Palienes pļavas un tajās augošos augus var iepazīt, viesojoties saimniecībā „Mežāres”.

12. Vēsturiskajā Kaldabruņas skolas ēkā biedrība „Ūdenszīmes” ir uzsākusi Pļavu muzeja ierīkošanu. Ekspozīcijas pilnveidošanai ik gadu jūlija sākumā skolas ābeļu dārzā tiek rīkots siena skulptūru veidošanas plenērs, kurā piedalās gan apkārtnējo māju bērni, gan profesionāli mākslinieki, mākslas skolu studenti, pedagogi un Latvijas Dārzu biedrības pārstāvji. Plenēra darbi tiek izstādīti gan topošā muzeja telpās, gan turpat Kaldabruņas skolas ābeļu dārzā. Plenēra noslēgumā ar mūziķu un pašdarbības kolektīvu piedalīšanos tiek rīkotas „Siena dienas”. Topošais Pļavu muzejs saskaņīgi papildina Dvietes palienes pļavu izziņas piedāvājumu, savukārt Siena dienas ir viens no atraktīvākajiem apkārtnē rīkotajiem pasākumiem, kura ietvaros dabas izziņa ir savita ar mākslinieciskām aktivitātēm.

13. Dvietes apkārtnes senvēsturi vislabāk izziņāt, iegriežoties Putnu salas „Atālos”, kur 19. gs. otrajā pusē celtā rija, līdzās plašai 19., 20. gs. mijā Dvietes senlejas viensētās izmantoto saimniecisko priekšmetu un darba rīku ekspozīcijai „Koka priekšmets Dvietes palienes sētā” aplūkojama piemājas dārzā un tuvākajā apkārtnē atrasto arheoloģisko priekšmetu kolekcija – māla trauku lauskas, krama un akmens darba rīki, monētas un rotaslietas. Erudītie māju saimnieki labprāt dalās savās zināšanās gan par ekspozīcijā izstādīto priekšmetu pielietojumu, gan vietas vēsturi un procesiem dabā. Ekspozīcijas priekšmetus senlejas viesiem labprāt izrāda arī Dvietes senlejas informācijas centra gidi dzīvei savvaļā pielāgotu zirgu un govju ganāmpulku apskates noslēgumā.

14. No apkārtnes pilskalniem un vēsturiski apdzīvotajām apmetnes vietām dabā iezīmēts ir Valaiņu pilskalns un Melnais kalns Pilskalna Siguldiņas takas malā. Monumentālā Ozolkalna jeb Zemečkas pilskalna virsotnē ir ierīkota estrāde. Pārējie pilskalni tūrisma šobrīd netiek izmantoti un uzskatāmi par potenciālu dabas un izziņas tūrisma resursu.

15. Priekšstatu par klasisku Sēlijas sētu, tai raksturīgo ēku izvietojumu un ēku arhitektonisko veidolu var gūt ne tikai Putnu salas „Atālos”, bet arī Dronku salas „Gulbjos”. Ar godalgu „Sējējs” apbalvotās, 19. gs. otrajā pusē celtās lauku sētas saimnieki ļauj aplūkot 20. gs. sākumā saimniecībā izmantotos darba rīkus un sadzīves priekšmetus, izstaigāt saimniecības pļavās un mežos ierīkoto augu taku, pēc pastaigas – atvēsināt kājas avota ūdens oļu vannā un izbaudīt pirts rituālus melnajā jeb dūmu pirtī. Papildus piedāvājumā – iespēja aplūkot saimnieces izveidoto košumdārzu un iegādāties košumkrūmu stādus.

16. Dzīvi laukos, tradicionālu lauku sētu un lauku sētā veicamos darbus var iepazīt vairākās apskates saimniecībās. Rubenes pagasta „Lejiņās” bez saimniecības apskates var iepazīt aitkopības procesu un iegādāties aitu vilnas izstrādājumus. Bebreņu pagasta „Krauklišos” un „Avotiņos” – degustēt lauku produktus un no vietējiem produktiem gatavotas maltītes. Rubenes pagasta „Mežārēs” – izstaigāt saimniecības pļavas, iepazīt tajās augošos augus un aplūkot balto Šarolē govju ganāmpulku. Dažādu lauku labumu degustāciju un saimniecības audzēto produktu iegādi piedāvā arī citi apkārtnes zemnieki. Apskates saimniecību piedāvājums saskaņīgi papildina Dvietes senlejas dabas izziņas un dabas vērtību apsaimniekošanas iepazīšanas piedāvājumu. Savukārt lauku sētu saimnieku piedāvātais degustācijas un ēdināšanas piedāvājums kompensē ierobežoto ēdināšanas piedāvājumu.

17. Straujās un akmeņainās Akmeņupes krastos ir ierīkots dabas taka. Takas malās uzstādītie informācijas stendi ļauj iepazīt Akmeņupes ielejai raksturīgās ainavas, ģeoloģiskos veidojumus, takas malās augošos augus un novērojamos dzīvniekus. Apmeklētāji var izstaigāt ar atpūtas, telšu un ugunsкура vietām aprīkoto „Akmeņupes taku”, „Neskartās dabas taku” vai doties tālāk pa „Eko taku”, veicot -7 km garu attālumu. Tiek lēsts, ka ik gadu to apmeklē -1000 apmeklētāju. Liela daļa no tiem ir Bebreņu iedzīvotāji, kuri „Akmeņupes taku” ir iecienījuši pastaigām un pikniku rīkošanai, kā arī apkārtnējo novadu skolu jaunieši, kuri to apmeklē pavasara un rudens ekskursiju laikā.

18. Izņēmuma kārtā interesentiem ir iespējams ▶



Dvietes palienes pļava.
(Foto: Andris Klepers)

11



Siena skulptūra Kaldabruņas skolas ābeļu dārzā.
(Foto: Baiba Strazdiņa)

12



Ekspozīcijas „Koka priekšmets Dvietes palienes sētā” fragments.
(Foto: Edmunds Račinskis)

13



Sētu sēta „Gulbji” Dronku salā.
(Foto: Baiba Strazdiņa)

15



15
20. gs. sākumā Dronku salas „Gulbjos” lietoto darbarīku un sadzīves priekšmetu ekspozīcijas fragments.
(Foto: Andris Klepers)



17
Norāde „Neskartās dabas takas” sākumā.
(Foto: Daiga Brakmane)



19
Bebrenes muiža.
(Foto: Daiga Brakmane)



20
Vietējo amatnieku darinātie suvenīri Dvietes senlejas informācijas centrā.
(Foto: Andris Klepers)

16

piedalīties Dvietes senlejas tūrisma informācijas centra darbinieku un pagastu apvienības biedru rīkotajos pārgājienos apkārtnes dabas un kultūras pieminekļu apskatei. Taču, tā kā šis piedāvājums nav regulāri pieejams, tas netiek plaši reklamēts un lielākoties to izmanto tikai vietējie iedzīvotāji. Dabas takas, aktīvā tūrisma maršruti un pārgājieni gida pavadībā līdz ar dabas izziņas un dzīvnieku vērošanas piedāvājumiem ir viens no piemērotākajiem veidiem parka dabas vērtību izmantošanai tūrismā. Tādēļ nākotnē jādomā par jaunu dabas taku un pārgājēju maršrutu ierīkošanu un ekopārgājēju piedāvājuma pieejamības uzlabošanu.

19. Plašs ir Bebrene muižas piedāvājums. Bebrene tūrisma informācijas centra darbinieku rīkoto ekskursiju laikā var izziņāt grāfu Plāteru-Ziberģu dzimtas vēsturi, Bebrene muižas un tās ēku vēsturisko un māksliniecisko nozīmi, aplūkot muižas interjera elementus un izstaigāt plašo muižas parku (tā kā muižas pili ir ierīkots Bebrene vidusskola, pils interjera apskate iespējama tikai pēc saskaņojuma ar Bebrene tūrisma informācijas centra darbiniekiem). Ekskursijas ietvaros iespējams aplūkot arī greznās Bebrene Romas katoļu baznīcas interjeru, arhitektoniski izcilo grāfu Plāteru-Ziberģu dzimtas kapliņu un tvaika dzirnavas, kuras ikdienā apskatāmas tikai no ārpusē. Atraktīvi ir muižas pagrabos rīkoti pasākumi, kuru laikā var izstaigāt apskatei pieejamo pazemes ejas daļu. Stundu garo programmu ik gadu izvēlas vairāk nekā 600 apmeklētāji. Bebrene muižas komplekss ir viens no nozīmīgākajiem reģiona izziņas un kultūras tūrisma resursiem, kas jau teju desmit gadus tiek veiksmīgi izmantots kā apskates objekts ar samērā plašu piedāvājumu.

20. Bebrene Profesionālajā vidusskolā ierīkota dzīvnieku anatomijas ekspozīcija. Skolas aušanas kabinetā – rokdarbu kopas „Mare” darbnīca, kurā var aplūkot auzamās stelles, vērpjamos ratiņus un tītavas, vērot rokdarbu tapšanas procesu, apgūt dažādas rokdarbu tehnikas un iegādāties suvenīrus. Bebrene amatnieku darinātus rokdarbus iespējams iegādāties arī Bebrene un Dvietes senlejas tūrisma informācijas centros.

21. Muižas parkā pieejamas arī aristokrātiskas izklaides – izbraucieni pils kučiera vadītā karietē, bet sniegotās ziemās – zirga vilktās kamanās. Īpaši piedāvājumi sagatavoti kāzu un citu svinību reizēm. Pieredzējušiem jātniekiem izstrādāti vairāki izjāžu maršruti apkārtnes pļavu, mežu un kultūras pieminekļu iepazīšanai.

22. Dvietes ciemā ceļotāji tiek aicināti aplūkot Dvietes pagasta novadpētniecības muzeju, katoļu baznīcu, magazīnas klēti un muižas parku ar 19. gs. vidū celto laukakmeņu tiltu un 1988. gadā uzstādīto skulptūru kopu „Arājs”. Grezno Dvietes baznīcas interjeru var aplūkot dievkalpojumu un novada informācijas centra darbinieču rīkoto ekskursiju laikā. Tā kā Dvietes muižas saimniecības ēkas ciema ainavā nav iezīmētas, arī tās vislabāk lūkot vietējo gidu pavadībā.

23. Popularizējot Bebrene ciema, Bebrupītes un tās iemītnieku – bebru – vārdu, Bebrene centrā 2011. gadā uzstādīta akmeņkaļa Aivara Kerliņa veidota bebra skulptūra. Bebrene muižas parkā skatienu piesaista 1932. gadā atklātais, 20. gs. vidū nopostītais un 1994. gadā no jauna izkaltais piemineklis 1918.–1920. gada Latvijas Brīvības cīņās kritušajiem Augšzemes partizāniem. Piemiņas akmeņi Ilūkstes novada partizāniem uzstādīti arī Dvietē un Pilskalnē. Ceļotāji, kurus interesē militārā vēsture, nereti apmeklē laukakmeņu žoga ieskauros Pirmā pasaules kara laikā kritušo vācu karavīru kapus, kur aplūkojami 232 betona krusti 12 apbedījuma rindās un granīta piemineklis „Varoņu piemiņai”. Rubeņos uzstādīts piemineklis dzejniekam Rainim. Pie „Apsīšu” mājām – piemiņas akmens selekcionāram, vairāku Latvijas apstākļiem piemērotu vīnogu šķirņu izveidotājam Paulam Sukatniekam. Dvietes pagasta „Butkāš” uzstādīta piemiņas zīme ievērojamam mežkopim Jāzepam Vuškānam un piemiņas akmens Otrā pasaules kara laikā Dvietes mežos bojā gājušo mežziņu piemiņai. Tā kā minētās piemiņas vietas ir ērti pieejamas, tās viegli iekļaujas Dvietes senlejas tūrisma plūsmās un bagātina tās apskates objektu klāstu.

24. Apmeklētāju iecienīta ir dabas liegumā „Pilskalnes Siguldiņa” ierīkotā dabas taka. Ik gadu to apmeklē teju 6000 apmeklētāji. Liela daļa no tiem ir Daugavpils iedzīvotāji un pilsētas viesi. Apļveida takas išākajā lokā – „Sprīdiša takā” – ir uzstādītas Annas Brigaderes pasaku varoņu koka skulptūras. Garākajā takas lokā ierīkots „Meža ainavu mācību takā”. Tās



16
Latvijas brūno govju ganāmpulks Dvietes pļavās.
(Foto: Jānis Reihmanis)



18
Ceļotāji Dvietes palienē.
(Foto: Baiba Strazdiņa)



19
Pazemes ejas apskates laikā.
(Foto: Andris Klepers)



21
Pēc izbrauciena pils karietē.
(Foto: Andris Klepers)



Dvietes Sv. Staņislava Kostkas Romas katoļu baznīca.
(Foto: Valda Baroniņa)

22



Bebra pieminekļa atklāšana.
(Foto: bebrene.blogspot.com)

23



Norādes Pilskalnes Siguldiņas takas malās.
(Foto: Baiba Strazdiņa)

24



Ekspozīcija „Koka karošu muzejā”.
(Foto: Baiba Strazdiņa)

25

malās uzstādītās norādes palīdz iepazīt mežā augošo koku un krūmu sugas un gravās, stāvās nogāzēs un strauju upišu gultnēs notiekošos procesus. Tie, kas vēlas doties garākā pastaigā, var turpināt ceļu pa „Vēstures liecinieku taku”, „Purva taku” un „Augšzemes ainavu taku” līdz ~8 km attāļajai lauku tūrisma mājai „Driģenes”. Takas malās ir ierīkotas atpūtas, ugunsкура un tēlu vietas. Informācijas centra darbinieces un netālā viesu nama „Rubeņi” saimniece piedāvā gidu pakalpojumus. Takas sākumā, kur vasaras sezonas laikā tiek pārdotas ieejas biļetes, var iegādāties informatīvos materiālus un vietējo amatnieku darinātus suvenīrus. Papildus Pilskalnes centrā aplūkojams Pilskalnes jeb Šlosbergas muižas parks, tajā uzstādītais piemineklis grāfienes sunītei Follijai un muižas vārtu stabi – vienīgais arhitektūras objekts, kas liecina, ka Pilskalnē reiz slējusies viena no grāfu Zībergu-Plāteru dzimtas muižām.

25. Rubeņu ciemā aplūkojama 1893. gadā celtā katoļu baznīca. Ciema centrā 20. gs. 50. gados izveidotajā parkā ir ierīkota estrāde, ērtas pastaigu takas, atpūtas vietas, sporta spēļu un rotaļu laukumi, bet parka malā izveidotajā ūdenskrātuvē – peldvietas, maksšķeršanas vietas un laivu piestātnes. Dzejnieka Jāņa Pliekšāna – Raiņa – dzimtajā Tadenavā ierīkots Raiņa muzejs. Dunavā uzstādīts piemiņas akmens Daugavas plostniekiem. Atraktīva tūristu piesaiste ir Dunavas pārceltuve. Netālu no pārceltnes slejas 1900. gadā gotikas stilā celtā Dunavas katoļu baznīca. Latviešu laicīgās literatūras dibinātāja un valodnieka Gotharda Fridriha Stendera dzimtajos Lašos ir ierīkots Stendera muzejs. Muzejā atvēlēta vieta arī pagasta vēstures ekspozīcijai. Turpat netālu aplūkojama 1805. gadā celtā Lašu luterāņu baznīca. Šēderes pagasta „Ilzēs” koka tēlnieks Arvīds Sietkovskis izveidojis koka karošu ekspozīciju „Karošu muzejs”.

26. Netālajā Ilūkstē ceļotāji var gūt lielu daļu no tiem nepieciešamajiem pakalpojumiem. Tā kā Pirmā pasaules kara laikā tā tika pilnībā nopostīta, apskates objektu pilsētā nav daudz. Pilsētas vēsturiskajā centrā aplūkojami pēc kara atjaunotie dievnamu, 20. gs. 30. gados celtās vidusskolas, slimnīcas un pasta ēkas un Ilūkstes bērnu un jauniešu jaunrades centra otrajā stāvā ierīkots Ilūkstes novadpētniecības muzejs „Sēļu istaba”. Tajā aplūkojams 20. gs. sākumam raksturīgs guļamistabas un virtuves iekārtojums. Goda vietā izstādīts Sēlijas novada tautas tērps un aužamās stelles. Atvēlēta vieta arī plašai sadzīves priekšmetu, darba rīku un Ilūkstes novada vēstures ekspozīcijai. „Sēļu istabas” apskate saskaņoti papildina Dvietes senlejas lauku sētās sākot sēļu kultūras mantojuma iepazīšanu.

27. Liela daļa no ceļotājiem nepieciešamajiem pakalpojumiem pieejami arī Subates mazpilsētā. Atšķirībā no Ilūkstes Subates vecpilsēta 20. gs. sākuma karos ir saudzēta. Tās vēsturiskais centrs, kuru veido 16.–19. gs. celtas katoļu un luterāņu baznīcas, vecdiecībnieku lūgšanu nams un sinagoga ēka, koka dzīvojamās mājas un šauru un likumotu ieliņu tīkls, kurš piekļaujas Lielajam un Mazajam Subates ezeram, ir iekļauts valsts nozīmes pilsētībūvniecības pieminekļu sarakstā. Savdabīgā Subates vēsture atspoguļota novadpētniecības muzejā. Vieta muzejā atvēlēta arī izstāžu zālei un audēju darbnīcai.

28. Netālajā Sventē aplūkojama 20. gs. sākumā celtā un 2005. gadā atjaunotā Jaunsventes muiža. Tā kā muižas telpās ir ierīkota viesnīca, ikdienā tā apskatāma no ārpusē. Atjaunoto muižas interjeru var aplūkot viesnīcas viesi un viesnīcas restorāna apmeklētāji. Vienā no muižas saimniecības ēkām ierīkota militārās tehnikas ekspozīcija „Militārais muzejs”, kurā izstādīti padomju un Amerikas Savienoto Valstu armijas tanki, bruņumašīnas un militāristu izmantotās automašīnas. Par 1749. gadā celtās Asares muižas vēsturi var izziņāt Asares ciema novadpētniecības muzejā, kā arī vietējā gida pavadībā aplūkojot Asares muižas pilsdrupas un izstāgājot Asares muižas parkā ierīkotās pastaigu takas. Gārsenē apmeklētājiem atvērta ir 19. gs. 50. gados neogotikas stilā celtā Gārsenes muiža un muižā ierīkotā baronu Budbergu-Beningshauzenu dzimtai veltītā ekspozīcija. Tā kā šobrīd Gārsenes muižā atrodas Gārsenes pamatskola, pils interjera apskati nepieciešams saskaņot ar muzeja darbiniekiem. Muižas apskate un pastaigas pa pils apkārtnē ierīkotajām takām ir iekļautas daudzos Sēlijas apceļošanas maršrutos.

29. Intensīva ir Ilūkstes novada kultūras dzīve. Pagastu un novadu kultūras namos un mācību iestādēs darbojas ▶



Piemineklis brīvības cīnītājiem Bebreņē.
(Foto: Daiga Brakmane)

23



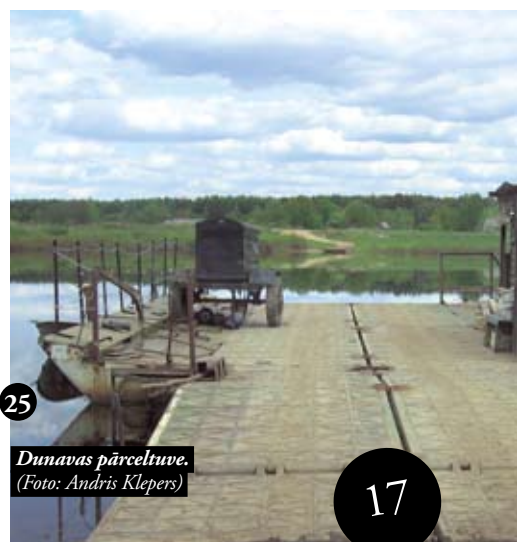
Pilskalnes Siguldiņas taka.
(Foto: Baiba Strazdiņa)

24



Bērnu rotaļu laukums Rubeņu parkā.
(Foto: Andris Klepers)

25



Dunavas pārceltuve.
(Foto: Andris Klepers)

25



26 **Ikviens „Sēļu istabas” apmeklētājs tiek aicināts iejust dzīparu kopējā andeklā.**
(Foto: Baiba Strazdiņa)



28 **Jaunsventes muiža.**
(Foto: Baiba Strazdiņa)



32 **Dzīvei savvaļā pielāgoto zirgu un govju ganāmpulku apskates laikā.**
(Foto: Andris Klepers)



34 **Semināra dalībnieku kafijas pauze Dvietes senlejas informācijas centra dārzā.**
(Foto: Andris Klepers)

vairāk nekā 40 pašdarbības kolektīvi, kas dažādo kultūras pasākumu laikā priecē novada iedzīvotājus ar dažādiem priekšnesumiem. Jau vairāk nekā 10 gadus jūlija vidū ar radošām darbnīcām un mākslas darbu izstādēm brīvās pēc-pusdienas klubs „Bebermine” Bebreņē rīko mākslas plenēru „Zalktis”. Pilskalnē – Melnā kalna pilskalnā un atpūtas bāzē „Dūbezers” jūnija sākumā ar pašdarbības kolektīvu priekšnesumiem tiek svinēti Melnā kalna svētki. Jūlija sākumā ar koru, vokālo ansambļu un deju kolektīvu priekšnesumiem Ilūkstē tiek svinēti novada svētki. Bebreņē, Ilūkstē, Pilskalnē, Rubeņos un citos apkārtnes ciemos un pilsētās – atzīmēti Jaņi, Ziemassvētki un citi gadskārto svētki. Kaut minētie pasākumi vairāk ir orientēti uz vietējiem iedzīvotājiem, tie daudzveido arī senlejas viesu brīvā laika pavadīšanas iespējas un kalpo par atraktīvu tūrisma piedāvājuma papildinājumu.

30. Nozīmīga loma Ilūkstes novadā ir atvēlēta sportam un aktīvajai atpūtai. Pilskalnē ir ierīkots 20 km garš velo maršruts „Pilskalnes šķēršļu velo taka”. Par tradicionālu nu jau ir kļuvis Ilūkstes novada velo maratons. Tā ietvaros velo entuziasti no tuvākām un tālākām vietām izmēģina spēkus 33 km garā distancē Ilūkste–Pristaine–Munči–Dviete–Doļnaja–Kazimirišķi–Ilūkste. Savukārt tie, kas necinās par medaļām, var veikt 10 km garo Veselības brauciena apli Ilūkste–Kazimirišķi–Doļnaja–Ilūkste. Ik gadu velo maratonā piedalās aptuveni 100 dalībnieku. Starptautiskais Ilūkstes novada ielu skrējieni ik gadu piesaista vairāk nekā 200 sportistus un aktīva dzīves veida piekritējus.

31. Sniegotās ziemās Diņģeļkalna nogāzē un Batiņos tiek ierīkotas distanču slēpošanas trases. Slaloma trase ierīkota salīdzinoši netālajā Eglukalnā, Sventes pusē. Atraktīvais senlejas apkārtnes reljefs piesaista ziemas pārgājienu cienītājus.

32. Gidu pakalpojumus Dvietes palienē piedāvā Bebrenes un Dvietes senlejas informācijas centru darbinieki. Pie atsevišķiem objektiem (muzeji, ekspozīcijas, apskates saimniecības un dievnami) tos piedāvā to apsaimniekotāji. Saviem viesiem gidu pakalpojumus piedāvā arī vairāku tūrisma mītņu saimnieki. Pieejami arī transporta pakalpojumi ekskursijām pa novada kultūrvēsturiskajām vietām un skaistākajiem dabas objektiem. Ja vairāku dabas objektu apskate Dvietes senlejā ir iespējama tikai gida vadībā, tad informācija par gidu pakalpojumiem pie kultūras objektiem varētu būt plašāk izplatīta, lai tie būtu ērti pieejami ne tikai tūristu grupām ar laicīgu ekskursijas rezervāciju, bet arī individuāliem ceļotājiem.

33. Dvietes palienē un tās tuvākajā apkārtnē darbojas 16 tūristu mītnes, kuras atbilst viesnīcas, viesu mājas, lauku tūrisma mājas un jauniešu viesmītnes statusam. Vienlaikus tajās iespējams izgulēt 243 viesus 63 istabās. Vispārinot datus par vidējo tūrisma mītņu noslogojumu, var pieņemt, ka gada laikā to sniegtos nakšņošanas pakalpojumus izmanto ~13 700 tūristu. Telsu ceļšanas vietas ierīkotas Akmeņupes un Pilskalnes Siguldiņas takas malās, kā arī viesu māju, lauku tūrisma mītņu un apskates saimniecību pagalmos. Vairāku tūrisma mītņu saimnieki saviem viesiem piedāvā izmantot bērnu rotaļu un dažādu sporta spēļu laukumus, kā arī velosipēdu, laivu un citu sporta un aktīvās atpūtas inventāra nomu. Atsevišķās tūrisma mītnēs ierīkotas senu sadzīves priekšmetu un darba rīku ekspozīcijas.

34. Aprīkotas semināru telpas pieejamas Dvietes senlejas informācijas centrā, atpūtas bāzē „Dūbezers” un netālajā Sventes muižā. Katrā otrajā tūristu mītnē atvēlēta telpa svinībām. Teju ikvienā viesu namā, lauku tūristu mītnē un viesnīcā pieejama pirts vai sauna. Lauku mājās „Rozes”, „Driģenes”, „Rubepi” un Dronku salas „Gulbjos” iespējams izbaudīt melno jeb dūmu pirti.

35. Bebreņē, Ilūkstē un Subatē darbojas kafējnīcas, taču to piedāvājums nav vērst uz ceļotāju apkalpošanu. To interjerā trūkst tematiskas sasaistes ar novada vērtībām un ēdienkartēs – sēļu kulinārā mantojuma ēdienu un informācijas vienšvalodās. Plašāks ēdināšanas piedāvājums pieejams vienīgi Sventes pusē un Daugavpils pilsētā. Iepriekš vienojoties, dažādu „lauku labumu” un tradicionālu maltīšu degustācija pieejama Dvietes senlejas informācijas centrā, atsevišķās apskates saimniecībās un tūristu mītnēs. Vairāku naktsmītņu saimnieki to viesiem piedāvā brokastis, pusdienas vai vakariņas. •



26 **Sēļu novada tautas tērps Ilūkstes novada muzeja ekspozīcijā.**
(Foto: Baiba Strazdiņa)



31 **Ziemas pārgājiens maršrutā Pilskalnē–Dvietes senlejas informācijas centrā.**
(Foto: Baiba Strazdiņa)

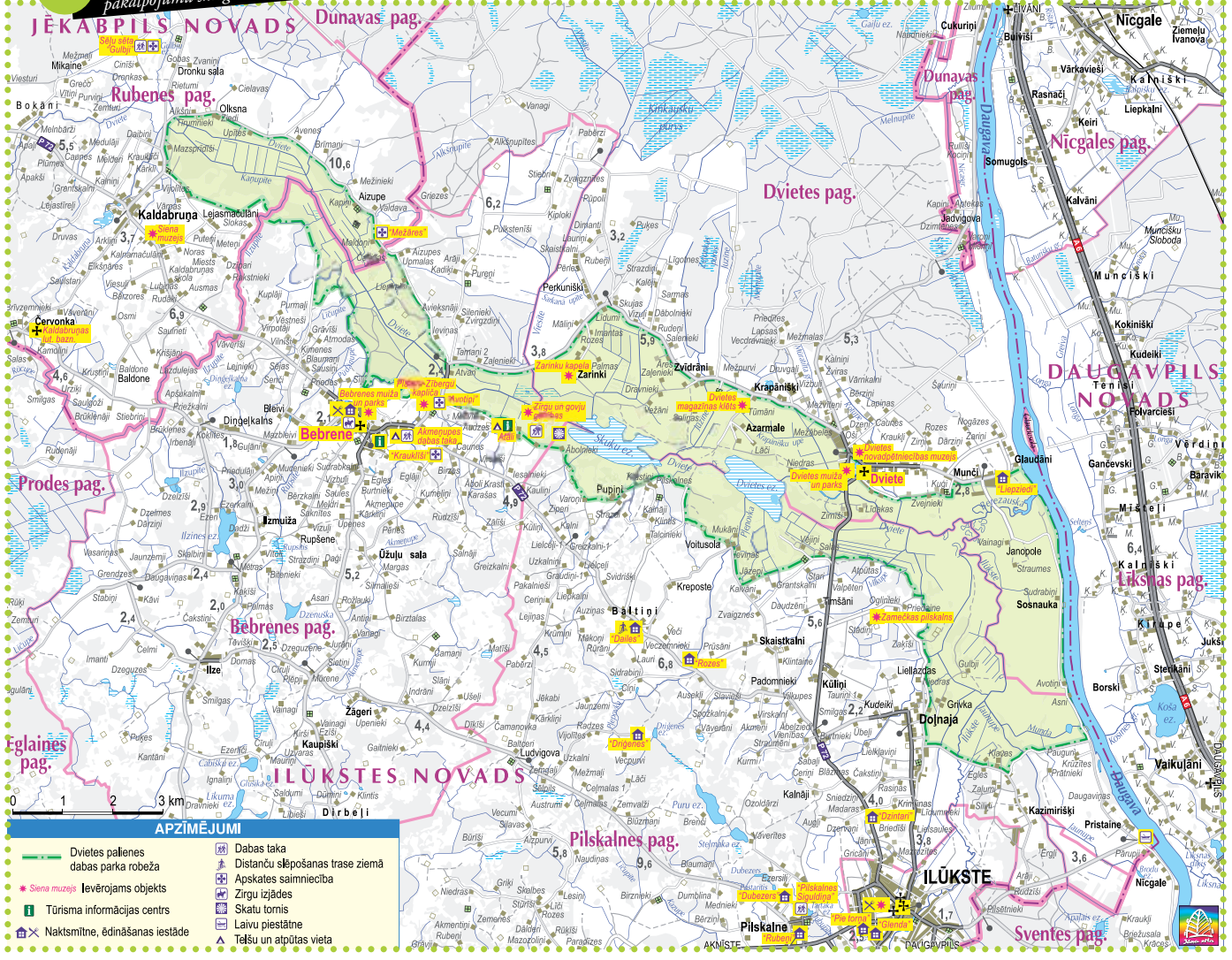


33 **Patvāru kolekcija viesu namā „Pie torņa”.**
(Foto: Baiba Strazdiņa)



35 **Maizes krāsni ceptas maizes degustācija Dvietes senlejas informācijas centrā.**
(Foto: Andris Klepers)

2. attēls Nozīmīgākās tūristu piesaistes un pakalpojumu sniegšanas vietas.



DVIETES PALIENES TŪRISMA ATTĪSTĪBAS STIPRĀS UN VĀJĀS PUSES

Stiprās puses

Dvietes palienes dabas parks izceļas ar nacionālā un reģionālā līmenī unikāliem dabas un kultūras resursiem – regulāriem un vērienīgiem paliem, ar tradicionālām metodēm apsaimniekotu un ekoloģiski tīru vidi, lielu bioloģisko daudzveidību, skaistām un daudzveidīgām ainavām, bagātu senvēsturi, sēļu kultūras mantojumu, amatniecības tradīcijām, ievērojamu vācu un poļu muižniecības vēsturi, sakrālām tradīcijām un izcilu sakrālo arhitektūru. Teritorijai un atsevišķiem tās dabas un kultūras objektiem piešķirtie aizsardzības statusi norāda uz vērtīgu, interesantu un apmeklēšanas vērtu galamērķi. Vienlaikus tie sekmē tās dabas un kultūras vērtību saglabāšanu ilgtermiņā.

Daļa no senlejas dabas un kultūras resursiem jau šobrīd veiksmīgi tiek izmantoti tūrisma piedāvājuma veidošanā. Tie ir labiekārtoti, pie tiem ir pieejami gidu pakalpojumi, nopērkami suvenīri, rīkotas degustācijas vai tematiski pasākumi, to popularizēšanai ir sagatavoti informācijas materiāli, un

informācija par to piedāvājumu ir pieejama dažādās nacionālā un reģionālā līmeņa tūrisma informācijas vietnēs. Dvietes palienes putnu vērošanas piedāvājums jau šobrīd ir ļoti zināms Latvijas putnu vērotāju aprindās. Bēbrenes muižas komplekss, Akmeņupes dabas taka, Dvietes senlejas informācijas centrs un dzīvei savvaļā pielāgotu govju un zirgu aploku apskate ieņem stabili vietu Sēlijas novada tūrisma plūsmās.

Dvietes senleja un tās apkārtnē ir bagāta ar zinošiem, aktīviem un aizrautīgiem vietējiem entuziastiem, kuriem ir liela pieredze tūrisma piedāvājumu veidošanā, pasākumu organizēšanā, nozīmīgu projektu realizēšanā un sadarbībā ar Latvijas un Eiropas vides aizsardzības organizācijām. Ilūkstes novada pašvaldība apzinās senlejas dabas un kultūras mantojuma nozīmīgumu un novērtē tā īpašo tūrisma potenciālu. Pateicoties pašvaldības atbalstam un vietējo entuziastu uzņēmībai, Dvietes senleja darbojas tūrisma informācijas centrs, kas kalpo gan par Dvietes senlejas apceļošanas

sākuma punktu, gan apkārtnes iedzīvotāju vidū iecienītu ar dabas un kultūras mantojuma izziņu saistītu pasākumu rīkošanas vietu.

Nozīmīgs senlejas attīstības „virzītājspēks” ir Dvietes senlejas pagastu apvienība. Jau šobrīd tās biedri sniedz lielu ieguldījumu Dvietes senlejas dabas vērtību saglabāšanā, iedzīvotāju vides izglītības pilnveidošanā un dabas tūrisma attīstībā. Nākotnē, piesaistot jaunus biedrus un uzlabojot tās kapacitāti, pagastu apvienība var kļūt par Dvietes senlejas „galamērķa vadīšanas organizāciju”, kas realizē vienotas, tūrisma attīstību veicinošas un sadarbību sekmējošas aktivitātes.

Atrašanās Lietuvas pierobežā un otras lielākās Latvijas pilsētas – Daugavpils – tuvumā ļauj teritorijai piesaistīt Daugavpils un Lietuvas pierobežas pilsētu iedzīvotājus, kurus interesē dabas un kultūras mantojuma izziņa. Savukārt Daugavpils Universitātes tuvums ļauj izmantot tās studentu un mācībspēku zināšanas. ▶

Vājās puses

Lai arī Dvietes senleja var lepoties ar bagātu dabas un kultūras mantojumu, tūrismā ir izmantota tikai daļa no tā. Pat ja resursi ir pieejami, saistībā ar to trūkst organizētu pakalpojumu, piemērotas infrastruktūras, atbilstošas informācijas, vienota piedāvājuma un mērķtiecīgas, tūrisma piedāvājuma attīstību veicinošas tirgvedības politikas.

Plaši, regulāri un ilgstoši pali, kas ir viena no Dvietes senlejas pamatvērtībām, apgrūtina tās labiekārtošanu. Infrastruktūras uzturēšana te prasa vairāk laika un līdzekļu nekā daudzās citās vietās.

Nepilnīga ir tūrisma atbalstošā infrastruktūra. Atsevišķi pakalpojumu veidi (ēdināšana, internets, bezskaidras naudas norēķini u. c.) senlejas apkārtnē ir maz pieejami vai nav pieejami lielākam ceļotāju skaitam.

Naktsmītņu un ēdināšanas uzņēmumu interjeros trūkst norādes uz Dvietes senlejas dabas vērtībām un sēļu kultūras mantojumu. Trūkst tirdzniecības vietu, kur iegādāties vietējo amatnieku darinājumus un zemnieku izaudzēto produkciju. Ne visi apskates objekti ir iezīmēti ar atbilstošām norādes zīmēm. Daudzus ceļotājus no senlejas apceļošanas attur sliktais ceļu stāvoklis. Sabiedriskā transporta izmantošanas iespējas ir ierobežotas.

Kaut arī informācija par Dvietes senlejas tūrisma piedāvājumu interneta vidē ir salīdzinoši labi pieejama, tā ir sadrumstalota. Nākotnē būtu jādomā par vienotas, ar esošajām novadu, pagastu un dažādu organizāciju mājas lapām sasaistītas parka tūrisma informācijas vietnes izveidi. Labs pamats tās veidošanai varētu būt LIFE+ projekta „Griezes biotopu

atjaunošana Natura 2000 teritorijā Dvietes paliene” mājas lapa www.dvietespaliene.lv.

Lai arī tūrisma uzņēmēji ir atvērti sadarbībai, vienotu tūrisma piedāvājumu, kopīgā sadarbībā balstītu tūrisma produktu, kopīgu tirgvedības aktivitāšu un vienotu, tūrisma attīstību veicinošu darbību ir maz. Par maz ir attīstīta sadarbība starp tūrisma produktu veidotājiem un pārdevējiem (tūrisma aģentūrām). Kaut teritorija ir neliela, pateicoties administratīvajam iedalījumam, tā ir fragmentēta (atrodas divos novados). Uzņēmēju un pašvaldību savstarpējā sadarbība pārāk ietekmējas no administratīvā dalījuma. Uzņēmēju skaits, kuri iesaistās tūrisma piedāvājuma veidošanā, varētu būt lielāks. Apkalpojošā sfērā strādājošajiem varētu būt labākas svešvalodu zināšanas.

Secinājumi

Dabas resursi ir lielākā Dvietes senlejas vērtība. Vienlaikus – arī nozīmīgākā tūristu piesaiste. Tādēļ, veidojot jaunus tūrisma piedāvājumus, svarīgi, lai tie būtu videi draudzīgi, pārdomāti un balstīti uz ilgtspējības principiem, kas nodrošinātu šo resursu saglabāšanu ilgtermiņā.

Specifiskie dabas apstākļi un novietojums ierobežo senlejas izmantošanas formas un apjomu. „Vidējam” tūristam, kam nav noslieces uz dabas izpēti vai ekstrēma rakstura aktivitātēm, Dvietes senleja ir relatīvi grūti pieejama teritorija. Tas ļauj domāt, ka arī nākotnē Dvietes paliene visdrīzāk netiks izmantota kā masveida tūrisma objekts un ar tūrisma saistītās aktivitātes koncentrēsies vietās, kur ir vai taps ierīkota atbilstoša infrastruktūra. Savukārt tie ceļotāji, kuri izvēlas „neskartas” dabas vietas, jau pēc būtības ir videi „draudzīgāki” un to ietekme uz dabas resursiem tradicionāli ir mazāka. Izņēmums ir sezonāli tūrisma produkti, kas neorganizētā veidā vai kļūdami par masveida produktu var radīt traucējuma efektu vienai no būtiskākajām

teritorijas vērtībām – migrējošajiem ūdensputniem, kas Dvietes paliēni izmanto kā atpūtas vietu to migrācijas laikā. Apdraudējumu paliēnes dabas vērtībām var radīt arī aktivitātes, kuras organizētas putnu riesta laikā tieši to riesta vietu tuvumā. Tādēļ arī Dvietes paliēnē jau laikus jāsāk sekot līdzi tūrisma piedāvājumiem, apmeklētāju plūsmām un to ietekmēm uz teritorijas dabas vērtībām.

Tas, ka Dvietes senleja nav pieejams pietiekošs tūrisma mītņu skaits un tajā netiek nodrošināti daudzi no ceļotājiem nepieciešamajiem pakalpojumiem, ir viens no izšķirošajiem kritērijiem, kāpēc galamērķis uztverams plašākā apkārtnē. Esošo tūrisma plūsmu savstarpējā saistība dažādos tūrisma maršrutos norāda, ka Dvietes senlejas tūrisma piedāvājums sekmīgi iekļaujas plašākā tūrisma galamērķa zonā. Lai pagarinātu laiku, kuru ceļotāji pavada Dvietes senlejas apkārtnē, tās tūrisma piedāvājumu var sasaistīt ar Pilskalnes Siguldiņas, Saukas dabas parka vai Augšzemes aizsargājamo ainavu apvidus piedāvājumu. Savukārt senlejas un tās tuvākās apkārtnes

kultūras tūrisma piedāvājums sekmīgi iekļaujas Sēlijas kultūrvēsturiskā novada galamērķī, kas ietver Jēkabpils, Viesītes, Aknīstes, Ilūkstes un citu Sēlijas mazpilsētu sēļu kultūras mantojuma iepazīšanas piedāvājumus. No dabas aizsardzības viedokļa tas, ka galamērķis ir plašāks un daļa no aktivitātēm (piemēram, nakšņošana) atrodas ārpus aizsargājamās teritorijas, ir pat vēlams, jo samazina slodzi uz dabas vērtībām.

Šobrīd viens no nozīmīgākajiem tūrisma attīstību limitējošajiem faktoriem ir piebraucamo ceļu seguma kvalitāte. Līdz ar ceļu kvalitātes uzlabošanu tūrisma attīstība Dvietes senleja varētu iegūt jaunu izrāvienu. Tomēr arī tad nav sagaidāms, ka tas attīstīsies masveida tūrisma virzienā. Ņemot vērā teritorijas specifiku, tūrisma apgrozījuma izaugsme kā tāda nav šīs teritorijas mērķis. Tā nākotnē ir saistāma ar specializētu nišas produktu piedāvājumu ieinteresētai mērķauditorijai ar augstu pievienoto vērtību. ●



1
Dvietes senleja pavasarī.
(Foto: Dāvis Gruberts)



2
Skats pār applūdušo Dvietes palieni no gaisa balona.
(Foto: Dāvis Gruberts)



4
Bebrs.
(Foto: Dāvis Drazdovskis)



5
Konik polski zirgs Dvietes pļavās.
(Foto: Dāvis Drazdovskis)

DVIETES PALIENES TŪRISMA ATTĪSTĪBAS VĪZIJA

Tūrisma attīstības vīzija raksturo vēlamo Dvietes senlejas tūrisma attīstības virzienu. Tā apraksta ideālo stāvokli, uz ko tiek ties un ko sasniegt tuvākā vai tālākā nākotnē.

1. DVIETES SENLEJA IR IZCILS DABAS TŪRISMA GALAMĒRĶIS un nozīmīga Sēlijas galamērķa daļa. Tam raksturīga augsta dabas daudzveidība, ainaviska izcilība, neuzkrītoša, bet kvalitatīva un apsaimniekota tūrisma un sociālā infrastruktūra, pievilcīgas, ilgtspējīgas, inovatīvas un labai draudzīgas Dvietes palieni un Sēliju reprezentējošas tūristu piesaistes. Tūrisma attīstība te noris saskaņā ar iedzīvotāju, dabas aizsardzības un kultūras mantojuma saglabāšanas interesēm. Dvietes senlejā un tās apkārtnē darbojas veiksmīgi tūrisma uzņēmēji un dzīvo ar dzīvi apmierināti, par teritoriju lepmi vietējie iedzīvotāji, kas iesaistās tūrisma piedāvājuma veidošanā un gūst no tā ekonomisku labumu. Gan teritorijas iedzīvotāji, gan viesi apzinās vietas izcilību un novērtē tās sniegtās priekšrocības.

2. PALI IR DVIETES SENLEJAS SIMBOLS. Dvietes paliene ir zināma kā vieta, kur valda pieci gadalaiki – vasara, rudens, ziema, pavasaris un palu jeb atbūda laiks. Sākoties paliem, ar plašu publicitāti nacionālajos un reģionālajos medijos tiek izsludināta „piektā” gadalaika iestāšanās. Vietējie uzņēmēji nodrošina visus nepieciešamos pakalpojumus, lai laivotāji justos ērti un gaidīti. Ir pieejama laivu noma, laivu un pašu laivotāju transports, drošas auto stāvvietas, laivu gidī, kas pārzina vietējo apkārtni un izvadā laivotājus pār applūdušajiem ceļiem, pļavām un tūrumiem, kā arī silta tēja, barojošs ēdiens un karsta pirts laivu brauciena noslēgumā. Ekstrēmistiem tiek rīkotas laivu orientēšanās sacensības, bet tiem, kas izvēlas drošākas aktivitātes, tai skaitā ģimenēm ar bērniem, tiek piedāvāta palu „vērošana” un īsi izbraucieni stabilā laivā prasmīga pavadoņa vadībā. Pieejami arī ekskluzīvi piedāvājumi – plotu laišana palu kulminācijā vai palu vērošana no gaisa balona. Aktuāla informācija par palu līmeni un konkrētā brīža labākajām palu „vērošanas” vietām operatīvi tiek norādīta Dvietes senlejas un ar to saistītajās tīmekļa vietnēs.

3. DVIETES SENLEJA IR IZCILĀ VIETA PUTNU VĒROŠANAI. Informācijas stendi pie putnu vērošanas torņiem stāsta par biežāk novērojamām putnu sugām. Informācijas centrā var iznomāt tālskatus, teleskopus un sugu noteicējus, noligt gidu, mācīties putnu balsis, izzināt to migrācijas ceļus un paradumus. Informācija par putnu ierašanos un interesantākajiem novērojumiem operatīvi tiek ▶



2
Ar laivu pāri applūdušajiem ceļiem un tiltiem.
(Foto: Juris Smaļinskis)



3
Grieze.
(Foto: Dāvis Drazdovskis)



5
Jumstiņu gladiola.
(Foto: Valda Baroniņa)



7
Tradicionāla koka apbūve.
(Foto: Edmunds Račinskis)



Bebrenes muižas kompleksa saimniecības ēka.
(Foto: Daiga Brakmane)

10



Taka Pilskalnes Siguldīnā.
(Foto: Baiba Srazdīna)

11



Dvietes senlejas informācijas centrā.
(Foto: Andris Klepers)

12



**Vides klases nodarbība
Dvietes senlejas informācijas centrā.**
(Foto: Ilūkstes TIC)

12

publiskota palienes un populārākajās dabas vērotāju tīmekļu vietnēs. Pāri lidojošo zosu klaigas, griezes un ķikuta riesta dziesmas ir šīs puses dabas skaņas simboli. Vasarās, kad Dvietes paliene kļūst par „Latvijas griežu karaļvalsti”, informācijas centrā un pie putnu torņiem tiek rīkoti putnu klausīšanās vakari. Ikgadējās putnu dienas, putnu vērotāju sacensības un putnu vērošanas tūres ir saistošas arī tiem apmeklētājiem, kuriem nav dziļas intereses par ornitoloģiju.

4. ĪPAŠI IR SENLEJAS DZĪVNIĒKU VĒROŠANAS PIEDĀVĀJUMI. Paliēņu pļavu plašumos dzīvniekus var pamanīt jau no liela attāluma, tādējādi tiem netraucējot. Dabas apstākļu dažādība un pārmitro iēplaku bagātība rada piemērotus apstākļus abinieku, spāru un citu kukaiņu vērošanai. Saimnieki un vietējie gidi dabas izziņas jautājumos ir zinoši, prot aizrautīgi, pārliecinoši un ar humoru stāstīt. Dažas reizes gadā ieinteresētiem ceļotājiem un vietējiem gidiem tiek dota ekskluzīva iespēja zvēru vērošanas ekspedīcijā doties speciālistu vadībā. Dabas vērošanas piedāvājumos ir iekļauti kvalitatīvi papildu pakalpojumi. Pirms došanās dabā tiek rīkota instruktāža, biežāk novērojamo sugu un to dabā atstāto pēdu fotogrāfiju apskate, balsu ierakstu klausīšanās. Piedāvājuma noslēgumā – silta tēja vai kafija ar kādu cienastu no vietējiem produktiem vai maltīte kādā lauku sētā, viesu namā vai kafejnīcā. Tiem, kas zvēru vērošanai gatavi veltīt ilgāku laiku, līdzīti tiek sagādāts piknika grozs un piedāvātas naktsmītnes. Informācijas centrā var noīrēt aprīkojumu – tālskatus, kukaiņu ķeramos tīklušus, sugu noteicējus, piemērotas virsdrebes un apavus. Īpaši izcelts ir „Bebrenes bebrs”. To vērošanas tūre īpaši iecienīta ārzemju viesu vidū. Savukārt vietējie ceļotāji ir iecienījuši izglītojošo un interaktīvo bebru ekspozīciju, ārstnieciskā bebru dziedzeru uzlējuma degustāciju, ekskluzīvus bebru kažokādu suvenīrus, bebru gaļas un astes uzkodas.

5. SIBĪRIJAS SKALBES, JUMSTIŅU GLADIOLAS UN MĀNĪGĀS KNĪDIJAS, kas reti kur ir sastopamas tik lielā skaitā, ir viens no Dvietes pļavu simboliem, kas iemūžināts visdažādākajos suvenīros. Plašo, labi apsaimniekoto un ziediem bagāto pļavu un tajās augošo augu daudzveidību var iepazīt, dodoties kādā no uzņēmēju, zemnieku vai tūrisma informācijas centru organizētajām augu, to saimniecisko un dziedniecisko īpašību iepazīšanas tūrēm. Stabils senlejas tūrisma piedāvājums ir dzīvei savvaļā pielāgoto zirgu un govju ganāmpulku un Kaldabruņas Pļavu muzeja apskate. Pļavu muzeja rīkoto Siena dienu un siena skulptūru veidošanas plenēru aktivitātes tiek papildinātas ar izglītojošiem pārgājieniem, zaļu tēju

lasīšanu un citām aktivitātēm.

6. DVJETES SENLEJA IR VIENA NO SĒLIJAS NOVADA VIETĀM, kur vislabāk izjust tā identitāti. Sēļu dialekts un apvidvārdi tiek izmantoti tūrisma produktu un maršrutu nosaukumos, ēdienkartēs, suvenīros un gidu pakalpojumos. Sēļu viesmīlības tradīcijas ir kļuvušas par profesionālu standartu ikvienā viesu apkalpošanas vietā. Sēļu kultūras mantojuma iepazīšanas piedāvājuma uzlabošanai kādā no senlejas ēkām ar augstu kultūrvēsturisko vērtību ir ierīkots Sēļu muzejs. Tajā var izziņāt sēļu tradīcijas, mācīties amatus, nogaršot tradicionālos ēdienus un iegādāties tematiskus suvenīrus. Sēļu sētas speciālisti nodod savas zināšanas uzņēmējiem, lai popularizētu sēļu kultūru un izceltu atšķirīgo. Gan ceļotājus, gan apkārtnes iedzīvotājus saista muzejā rīkotās skadankas jeb zaļumballes, ziemas un vasaras pavadīšanas svētki un sēļu tradīcijas izceļoši pasākumi. Pilnvērtīgai sēļu kultūras mantojuma iepazīšanai viesošanās muzejā tiek papildināta ar apkārtnes etnogrāfisko sētu un citu sēļu muzeju apskati.

7. ĪPAŠI IZCELTS IR SĒLIJAS KULINĀRAIS MANTOJUMS. Sēļu kulinārā mantojuma receptu grāmata ir viens no iecienītākajiem šejienes suvenīriem. Batviņu, sirņiku, škvarku vai citu izdevumā iekļauto ēdienu degustācija pieejama katrā ēdināšanas pakalpojumu sniegšanas vietā. „Lauku labumu” iegādi, maltīti autentiskā vidē un atsevišķu autentisko ēdienu degustāciju piedāvā arī apkārtnes lauku sētu saimnieki.

8. TRADICIONĀLĀ APBŪVE UN DEKORATĪVĀ KOKA ARHITEKTŪRA tiek augstu vērtēta gan viesu, gan vietējo iedzīvotāju vidū. Senlejas ainavā iezīmējas daudzas labi saglabātas etnogrāfiskās sētas. Atjaunotajās un no jauna būvētajās ēkās ir saglabāta vēsturiskajām ēkām raksturīgā vienkāršība, atvērtība, krāsu gamma, jumtu segumi, dekoratīvie elementi un veidols. Īpaši maršruti ved pa izcilākajām tradicionālās apbūves vietām, stāstot par mājvietu, ēku, to nosaukumu un iedzīvotāju vēsturi.

9. DVJETES SENLEJA IR VIETA, KUR IZZINĀT LATVIJAS SENVĒSTURI. Šķietami autentiskā vietā ir izveidots „dzīvs” senvēstures muzejs, kurš sniedz priekšstatu par dzīvi akmens un dzelzs laikmeta apmetnēs. Ceļotāji tajās var mācīties, kā iegūt uguni, pagatavot maltīti, lietot senos darba rīkus, rotāties ar senām rotām, gulēt zvērādās un vakarēt, klausoties apkārtnes dabas skaņās.

10. APKĀRTNES MUIŽAS ir pievilcīgas tūrisma piesaistes ar plašu piedāvājumu. Saglabājot muižu vēsturisko auru, to ēkās ir ierīkoti muzeji, kafejnīcas, veikaliņi, viesu nami, amatnieku



Vietām Dvietes palienē vēl tiek izmantotas tradicionālas siena savākšanas metodes. (Foto: Andris Klepers)

darbnīcas, izstāžu zāles, interešu centri un informācijas sniegšanas vietas. Novērtējot kvalitatīvi veiktos restaurācijas darbus, tās kalpo par kultūras mantojuma saglabāšanas paraugu. Senie muižas parki ir piemēroti mierīgām pastaigām, rāmām izjādēm un izbraucieniem zirgu vilktās kariatēs.

11. DVIETES SENLEJA IR AINAVISKI IZCILĀ VIETA DABAS BAUDIŠANAI. Gleznainākajās skatu vietās ir ierīkoti skatu laukumi, atpūtas vietas, norādes un informācijas stendi, kas stāsta par ainavas veidošanos, vēsturi un tagadni. No vienas apskates vietas pie nākamās ceļotājus aicina labiekārtots, apsaimniekots, sasaistīts un saskaņoti marķēts taku un maršrutu tīkls. Sniegotās ziemās dabas taku un pārgājienu maršrutos tiek ierīkotas distanču slēpošanas trases, kas iecienītas apkārtnes aktīva dzīves veida piekritēju vidū. Sava veida novitāte ir senlejā rīkoti pārgājieni ar sniega kurpēm, kuras var izīrēt kādā no apkārtnes informācijas centriem vai tūrisma uzņēmumiem. Tie, kas vēlas izbaudīt senlejas „mežonīgo” dabu, var doties izziņošos pārgājienos jeb bezceļu klejojumos zinošu vietējo gidu pavadībā.

12. DVIETES SENLEJAS INFORMĀCIJAS CENTRS ir „centrālā”

notikumu vieta un „vārti” nokļūšanai Dvietes palienē. Bebreņu informācijas punkts ir atradis jaunas telpas kādā no muižas kompleksa ēkām. Informācijas centros var iegūt plašu informāciju par dabas un kultūras vērtībām un to iepazīšanas iespējām, izplānot maršrutu, rezervēt naktsmitni, maltīti vai Sēlijas kulinārā mantojuma ēdienu degustāciju, noligt gidu vai tulku, iegādāties suvenīrus, tūrisma ceļvežus un kartes, vienoties par laivu, velosipēdu un cita aktīvās atpūtas inventāra nomu vai vietu kādā no parka dabas vērtību un kultūras mantojumu iepazīšanas tūrēm. Tūru organizēšanā iesaistās daudzi uzņēmēji, piedāvājot maltītes vai produktus maltītes pagatavošanai, aktuālu un maršrutā noderīgu informāciju, transporta, gidu pakalpojumus vai naktsmitnes tūres sākumā vai beigās. Informācijas centru darbinieki sadarbībā ar uzņēmējiem un nevalstiskajām organizācijām rūpējas par galamērķa marketingu, klientu piesaisti, interneta vietnes uzturēšanu, jaunu tūrisma piedāvājumu sagatavošanu un sadarbību ar tūrisma aģentūrām. Īpaša vērība tiek pievērsta tūrisma veicināšanas aktivitātēm e-vidē. Daļa ienākumu, kas gūti no tūrisma, tiek izmantoti teritorijas apsaimniekošanā un labiekārtošanā, apmeklētāju

ietekmju izpētē un novēršanā. Vienlaikus Dvietes senlejas informācijas centrs ir nozīmīga vietējo iedzīvotāju tikšanās un izglītojošu pasākumu rīkošanas vieta.

13. DVIETES SENLEJAS PAGASTU APVIENĪBA ir teritorijas attīstības virzītājspēks. Vienlaikus arī uzņēmēju, pašvaldības darbinieku un vietējo iedzīvotāju saliedētājs. Tās darbībā aktīvi iesaistās apkārtnes iedzīvotāji, uzņēmēji, tūrisma informācijas centrs un pašvaldību darbinieki, kā arī Daugavpils Universitātes speciālisti. Biedrības biedri mērķtiecīgi strādā pie ilgtspējīga tūrisma attīstības, teritorijas apsaimniekošanas, tās dabas un kultūras mantojuma saglabāšanas un iedzīvotāju vides izglītības pilnveidošanas.

14. DVIETES SENLEJA SEVI POZICIONĒ KĀ ILGTSPĒJĪGU, uz nākotnes attīstību vērstu teritoriju. Tē izmanto vēja, saules un zemes enerģiju. Apmeklētāji izvēlas videi draudzīgus transporta līdzekļus. Publiskā infrastruktūra tiek maksimāli veidota tā, lai tā būtu piemērota ģimenēm ar maziem bērniem un cilvēkiem ar kustību traucējumiem. Senlejas zemnieki un uzņēmēji izvēlas gan tradicionālus, gan inovatīvus ilgtspējīgus saimniekošanas veidus un popularizē to izmantošanas priekšrocības. ●



DVIETES PALIENES TŪRISMA ATTĪSTĪBAS MĒRĶI UN UZDEVUMI

Lai tuvotos Dvietes palienes dabas parka tūrisma attīstības vīzijā minētajam nākotnes redzējumam, tūrisma attīstības plānā izvirzīti vairāki īstermiņa mērķi tuvākajiem pieciem gadiem un ilgtermiņa mērķi, ko sasniegt nākamo desmit gadu laikā.

Tūrisma attīstības ilgtermiņa mērķi nākamajiem 10 gadiem

10 gadu laikā Dvietes palienes dabas parkam ir jākļūst par dabas tūrisma galamērķi, kas cieši saistīts ar Sēlijas kultūrvēsturisko novadu, sasniedzot vairākus kvantitatīvos rādītājus:

- tūrisma sezona sākas līdz ar palieņiem, šādi sezonu pagarinot par mēnesi;
- Dvietes palienes un apkārtnes tūristu mītnes sasniedz 25% noslogojumu gadā;
- dabas daudzveidības rādītāji ir pieauguši vai saglabājušies esošajā līmenī;
- specializēti un tematiski individuālo interešu tūristu, specializēti mazo un vidēji lielo tūristu grupu un ģimeņu apmeklējumi Dvietes palienē ir kļuvuši par dominējošo tūrisma izpausmes veidu;
- vietējo iedzīvotāju skaits ir saglabājies esošajā līmenī vai palielinājies, turklāt palielinājies to iedzīvotāju skaits, kas iesaistījušies tūrisma produktu veidošanā un organizēšanā.

1 Dabas, kultūras un ainavisko vērtību saglabāšana.

- Lai saglabātu Dvietes palienes dabas vērtības, nepieciešams realizēt dabas parka „Dvietes paliene” dabas aizsardzības plānā norādītos pasākumus.
- Lai uzlabotu sabiedrības izpratni par Dvietes senlejas dabas un kultūras vērtībām un to aizsardzības nepieciešamību, jāturpina darbs pie vietējo iedzīvotāju, ceļotāju un tūrisma uzņēmēju izglītošanas.
- Lai veicinātu sēļu kultūras mantojuma saglabāšanu un izkopšanu, jāturpina atbalstīt pašdarbības kolektīvu, amatnieku un vietējo nevalstisko organizāciju darbu un to organizētos pasākumus.
- Lai veicinātu vēsturiskā dzīvesveida liecību un saimniekošanas prasmju saglabāšanu, jāpilnveido esošie un jāveido jauni muzeji, interaktīvas novadpētniecības ekspozīcijas un apskates saimniecības.
- Lai nodrošinātu kultūrvēsturisko ēku saglabāšanu, jānodrošina regulāra senlejas dievnamu un sakrālo celtnu apsaimniekošana, muižu un to saimniecisko ēku restaurācija, parku un to labiekārtojumu atjaunošana. Jārod piemērotākie risinājumi šobrīd neizmantojamo muižu ēku izmantošanai.
- Lai veicinātu Sēlijai raksturīgo apbūves un arhitektūras tradīciju saglabāšanu, nepieciešams izstrādāt tradicionālās apbūves vadlīnijas un informatīvus materiālus ēku īpašniekiem ar praktiskiem padomiem par kultūrvēsturisko ēku atjaunošanu, uzturēšanu un siltināšanu.

2 Tūrisma piedāvājuma pilnveidošana.

- Lai pilnvērtīgi izmantotu palu sniegtās priekšrocības un Dvietes palu tūrisma piedāvājums kļūtu konkurētspējīgs ar Somā nacionālā

parka piedāvājumu, jāizstrādā dažādām mērķauditorijām piemēroti laivošanas piedāvājumi, jāapzina vai jāsaprot laivu braucienu pavadoni, laivu braucienu laikā jānodrošina kvalitatīvu papildu pakalpojumu, jāizstrādā aktuāli laivošanas un palu vērošanas piedāvājumu apraksti un jāpilnveido operatīvā palu izziņošanas un informācijas aktualizēšanas sistēma.

● Lai Dvietes paliene kļūtu par vienu no populārākajām putnu vērošanas vietām Latvijā, nepieciešams pilnveidot putnu vērošanas infrastruktūru, papildināt Dvietes senlejas informācijas centrā pieejamo putnu vērošanas aprīkojuma klāstu, organizēt putnu vērošanas pasākumus, sadarbībā ar ornitologiem vai pieredzējušiem putnu vērotājiem organizēt dažādām mērķauditorijām piemērotas putnu vērošanas ekspedīcijas, ekspedīciju laikā nodrošināt kvalitatīvus papildu pakalpojumus, popularizēt labākās putnu vērošanas un klausīšanās vietas un sagatavot biežāk novērojamo sugu aprakstus. Informāciju par pirmajiem un interesantākajiem novērojumiem publiskot Dvietes palienes un dabas vērotāju tīmekļa vietnēs.

● Lai pilnvērtīgi izmantotu senlejas dzīvnieku vērošanas iespējas, nepieciešams apkopot informāciju par potenciālajiem vides gidiem, ņemot vērā pieejamo gidu zināšanas, izstrādāt zvēru, abinieku, tauriņu, spāru u. c. dzīvnieku vērošanas piedāvājumus, sagatavot pieejamo ekspedīciju kalendāru, biežāk novērojamo sugu un dzīvnieku vērošanas piedāvājumu aprakstus. Kā līdz šim, īpaša uzmanība veltāma bebru iepazīšanas piedāvājuma pilnveidošanai.

● Lai senlejas tūrisma piedāvājuma plašāk izmantotu Dvietes palienes plāvas, jāveido jaunas un jāpilnveido esošās augu iepazīšanas takas, jāizstrādā paliēņu plāvu, tajās augošu augu un to dziedniecisko, saimniecisko un kulināro īpašību iepazīšanas piedāvājumi. Kaldabruņā jārealizē Siena muzeja ierīkošanas ideja. Tūrisma piedāvājumā iekļaujama arī apkārtnes zemnieku un Dvietes senlejas pagastu apvienības biedru uzkrātā plāvu apsaimniekošanas un atjaunošanas pieredze. Atsevišķām mērķauditorijām saistoša varētu būt Dvietes upes tēkjuma atjaunošanas darbu vērošanas iespēja.

● Lai uzlabotu aktīvās atpūtas iespējas, jāpilnveido dabas taku, pārgājienu un velo maršrutu tīklojums. Lai veicinātu garu pastaigu cienītāju Dienvidsēlijā uzturēties ilgāku laiku, esošos un no jauna izstrādātos maršrutos jāsaista vienotā tīklā, jānodrošina saskaņota maršrutu marķēšana, labiekārtošana, to apraksti un shēmu sagatavošana. Sniegotās ziemās piemērotākajās taku vietās jāierīko distanču slēpošanas trases un jāorganizē ziemas pārgājieni. Ziemas piedāvājumam mērķtiecīgi jāpiesaista sportiskie Ilūkstes, Daugavpils un citu apkārtnes pilsētu iedzīvotāji.

● Tā kā pasākumi ir viens no būtiskākajiem brīvdienu tūristus piesaistošajiem elementiem, kas veiksmīgas norises gadījumā veicina vietas atpazīstamību un palielina vietējo uzņēmumu ieņēmumus, mērķtiecīgi jāstrādā pie esošo pasākumu rīkošanas tradīciju turpināšanas un jaunu

tradīciju iedzīvināšanas īpaši ziemas, pavasara un rudens sezonā. Visām tūrisma attīstībā iesaistītajām pusēm aktīvi jāiesaistās pasākumu rīkošanā un to publicitātes uzlabošanā.

● Lai akcentētu Sēlijas novada savdabību, tūrisma produktu nosaukumos, maršrutos, ēdienkartēs, suvenīros, tūristu gidu un pavadonu sniegtajos pakalpojumos jāizmanto sēļu dialekts, apvidvārdi, teikas, leģendas, raksturīgie ornamentī, tautas tērpu krāsas u. tml. elementi. Kādu no kultūrvēsturiski nozīmīgajām ēkām pielāgot no jauna veidojamā sēļu muzeja vajadzībām.

● Lai uzlabotu esošo sēļu kultūras mantojuma iepazīšanas piedāvājumu publicitāti, jāizstrādā tūrisma maršruts Dronku salas „Gulbjū”, Putnu salas „Gulbjū”, Putnu salas „Atālu” un citu senlejas „salu” etnogrāfisko sētu un to piedāvājumu iepazīšanai.

● Lai izceltu Sēlijas kulināro mantojumu, jāapkopo tradicionālo sēļu ēdienu receptes, jāsaprot sēļu kulinārā mantojuma receptu grāmata, jāizstrādā jauni jāpopularizē esošie tradicionālo ēdienu degustācijas un ēdienu gatavošanas apmācību piedāvājumi. Autentiskie ēdieni jāiekļauj ikvienam viesiem piedāvātajā ēdienkartē. Situācijā, kad ēdināšanas pieprasījums ir nevienmērīgs, jāattīsta tradicionālo maltīšu degustācijas piedāvājums, kas pēc iepriekšēja pasūtījuma pieejams ikvienam senlejas apmeklētājam.

● Lai radītu priekšstatu par dzīvi Sēlijas laukos, jāveido jauni tūrisma piedāvājumi, kuros iekļauta tradicionālo amatu, lauku darbu un lauksaimniecības produkcijas ražošanas demonstrēšana un aktīva līdzdarbošanās iespēja.

● Lai uzsvērtu senlejas seno apdzīvotības vēsturi, nepieciešams veidot inovatīvus piedāvājumus senvēstures iepazīšanai, ietverot atsevišķus pieminekļu rekonstrukcijas elementus (piem., „dzīvāis” senvēstures muzejs šķietami autentiskā vietā).

● Lai pilnīgāk izmantotu senlejas kultūras resursus un mazinātu uzsvāru uz dabas resursiem, senlejas muižas, dievnamu un pilskalnu iekļaujami Sēlijas kultūras mantojuma iepazīšanas tūrēs. Jāturpina Bebreņu muižas tūrisma piedāvājuma pilnveidošana. Brīvdienās un svētku dienās jāuzlabo dievnamu iekštelpu apskates iespējas. Tā kā lielākā ceļotāju daļa Dvietes senleja ierodas ar autotransportu, jāizstrādā jauni auto tūrisma maršruti, kas ietver plašāku Sēlijas un Augštaitijas daļu. Maršrutu popularizēšanai jāsaprot maršrutu apraksti un kartes.

3 Senlejas atpazīstamības un tūrisma informācijas uzlabošana.

● Lai tūristu piesaistes vietās būtu pieejama aktuāla tūrisma informācija, jānodrošina trūkstošo norāžu uzstādīšana un neaktuālo – aizvākšana. Bebreņu un Dvietes centrā jāuzstāda informācijas stendi ar praktisku tūrisma informāciju par senlejas apskates objektiem un tajā pieejamiem tūrisma pakalpojumiem.

- Jāturpina darbs pie Dvietes senlejas informācijas centra labiekārtošanas, tā ēku atjaunošanas un centrā pieejamo pakalpojumu pilnveidošanas. Jārod iespēja vismaz viena daļējas slodzes darbinieka algošanai. Lai Bebreņu tūrisma informācijas centru sasaitītu ar galvenajām apkārtnes tūrisma plūsmām, jāmeklē iespēja to pārvietot uz kādu no Bebreņu muižas kompleksa ēkām.

- Lai nodrošinātu aktuālas tūrisma informācijas pieejamību, jāturpina regulārs darbs pie tūrisma informācijas materiālu sagatavošanas.

- Lai uzlabotu gidu un tūristu pavadonju pakalpojumu pieejamību, jāpiesaista jauni un jāveicina esošo gidu tālākizglītošanās. Informācijai par gidu pakalpojumiem jābūt viēli pieejamai.

- Lai uzlabotu Dvietes palienes un tās tūrisma piedāvājuma atpazīstamību, tīmekļa vietne *www.dvietespaliene.lv* jāveido par galveno Dvietes senlejas tūrisma informācijas vietni. Lai nedublētu informācijas sagatavošanu un atvieglotu lapas aktualizāciju, jānodrošina efektīva Dvietes palienes, Ilūkstes un Jēkabpils novadu, kā arī Bebreņu un citu ar palieni saistīto informācijas vietņu un Twitter kontu savietošana.

- Dvietes palienes atpazīstamības uzlabošanai, jāturpina iesākt sadarbība ar masu medijiem. Jāuzlabo sadarbība ar tūrisma aģentūrām, kuras specializējas dabas un kultūras tūrisma piedāvājumu pārdošanā.

- Lai apvienotu spēkus Sēlijas dabas un kultūras mantojuma atpazīstamības uzlabošanai un to iepazīšanas piedāvājumu popularizēšanai, jāuzlabo sadarbība starp Ilūkstes, Jēkabpils, Aknīstes, Viesītes, Neretas un Jaunjelgavas novadiem un nevalstiskajām dabas, kultūras un tūrisma organizācijām – pieredzes apmaiņa, kopīgs tūrisma ceļvedis un informācijas materiāli, sasaistītas tūrisma informācijas vietnes, vienotas aktivitātes.

- Lai piesaistītu dabas un kultūras tūristus no prioritārajiem mērķtirgiem, jārealizē īpaši veicināšanas pasākumi Lietuvas, Baltkrievijas un Nīderlandes virzienā – sadarbība ar minēto valstu medijiem, tūroperatoriem un informācijas centriem.

4. Sadarbības stiprināšana, konkurētspējas uzlabošana, videi draudzīgu aktivitāšu organizēšana.

- Lai senlejas uzņēmēji būtu konkurētspējīgi, būtiski jāuzlabo piebraucamo grants ceļu seguma kvalitāte un kvalitatīvu interneta pakalpojumu pieejamība.

- Lai veicinātu tūrisma pakalpojumu sniedzēju izaugsmi, jānodrošina mūžizglītības pieejamība, jāriko regulāras apmācības, pieredzes apmaiņas braucieni un konkursi uzņēmējdarbības aktivitātes veicināšanai.

- Lai Dvietes palieni veidotu par vienotu un konkurētspējīgu dabas tūrisma galamērķi, jāuzlabo uzņēmēju, nevalstisko organizāciju, pašvaldību un akadēmisko spēku sadarbība. Visvieglāk to panākt, piesaistot jaunus biedrus Dvietes senlejas pagastu apvienībā, ceļot tās kapacitāti un rodot iespēju vismaz viena daļējas slodzes darbinieka algošanai, kura pienākumos ietilptu regulāras sadarbības iniciācija, ikgadējas tūrisma sanāksmes organizēšana, papildu finansējuma piesaiste, attīstības projektu ieviešanas koordinēšana u. tml.

- Lai sekmētu vietējo uzņēmējdarbību un ekonomiku, ne tikai tūrisma informācijas centros, bet arī citās tūrisma pakalpojumu sniegšanas vietās jāstimulē vietējo amatnieku izstrādājumu un zemnieku audzētās vai ražotās produkcijas noietis, kā arī citu tūrisma uzņēmēju sniegto pakalpojumu izmantošana. Lai veicinātu uzņēmēju, ražotāju, amatnieku un zemnieku iesaistīšanos tūrisma produktu veidošanā, tie mērķtieciīgi jāiesaista jaunu piedāvājumu plānošanā.

- Lai atvieglotu jaunu, tūrisma attīstības tendencēm atbilstošu piedāvājumu izstrādi, jāveicina vecāko klašu skolnieku un studentu pētniecisko darbu izstrāde, jāveido dabas parka fotogrāfiju datu bāze, jāapkopo un jāpublisko pētījumi par parka dabas un kultūras vērtībām.

- Lai veicinātu tūrisma pakalpojumu kvalitātes uzlabošanu, jārosina „Zaļā sertifikāta” Latvijā

izmanto to tūrisma mītnu kategorizācijas un kvalitātes vērtēšanas sistēmu ieviešana. Jāorganizē izglītojoši semināri par sertifikātu iegūšanas procedūru un to izmantošanas priekšrocībām. Apmeklētāju viedokļa izziņai jāizstrādā ceļotāju anketas, jāsekmē to aizpildīšana, jānodrošina to apkopošana un analīze. Jāizstrādā un jāievieš vietējas nozīmes ilgtspējīgu preču zīme „Ražots Dvietē”.

- Jāveicina alternatīvo enerģiju un enerģiju saudzējošu tehnoloģiju izmantošana un veiksmīgo piemēru popularizēšana. Jāveic videi draudzīgu ceļošanas veidu popularizēšana un jāatvieglo to izmantošana – ērts sabiedriskais transports, velo ceļņi, statīvi, nomas u. tml.

- Plānojot tūrisma objektu ierīkošanu, labiekārtošanu vai atjaunošanu, jāveic robežās jāizmanto visiem pieejamas vides standarti.

5. Apmeklētāju uzskaites pilnveidošana, tūrisma resursu, infrastruktūras un ietekmju uzraudzība.

- Lai radītu iespēju savlaicīgi konstatēt un novērst negatīvās apmeklētāju ietekmes, jānodrošina visu tūrisma iesaistīto resursu, tūrisma maršrutu un ierīkotās infrastruktūras uzraudzība, ietekmes monitoringa datu apkopošana, analīze un publicēšana. Nepieciešamības gadījumā jāizstrādā priekšlikumi konstatēto negatīvo ietekmju novēršanai un to seku mazināšanai.

- Lai apzinātu tūrisma izmantoto resursu noslodzi, atvieglotu turpmāku tūrisma attīstības un labiekārtojuma plānošanu, jāievieš vienota apmeklētāju uzskaites sistēma.

- Lai saglabātu Dvietes senlejas tūrisma attīstības iespējas ilgtermiņā, jānodrošina regulāra teritorijas apsaimniekošana, ierīkotās infrastruktūras atjaunošana, apmeklētāju negatīvo ietekmju un seku novēršana. •

3. attēls. Plānotā tūrisma infrastruktūra.



Ar detalizētu mērķu un uzdevumu aprakstu iespējams iepazīties tūrisma attīstības plāna pilnā versijā. Plāna izstrādes laikā identificētas vietas, kur atbilstošu tūrisma infrastruktūru nepieciešams ierīkot jau tuvākajā laikā, norādītas kopsavilkuma 3. attēlā.

DVIETES PALIENES TŪRISMA MĀRKETINGA VADLĪNIJAS

Tūrisma mārketingi ir instruments, ar kura palīdzību sasniegt tūrisma plānā izvirzītos mērķus un nodrošināt līdzsvarotu ilgtermiņa attīstību. Pareizi noteiktas mērķauditorijas un prasmīga komunikācijas politika ļauj teritorijai piesaistīt tūristus, kuri spēj novērtēt vietas unikalitāti. Šādi tūristi nodrošina uzņēmējiem ienākumus un rada papildu motivāciju sargāt tās vērtības, kuru dēļ ceļotāji šeit ir ieradušies.

Produktu veidošanas vadlīnijas

● Dvietes senleja ir jāveido par ilgtspējīgu tūrisma galamērķi, ko raksturo spēja palielināt ceļotāju tērīšus, nodrošināt tiem neaizmirstamu pieredzi, jaunas zināšanas un kvalitatīvus pakalpojumus, vienlaikus saglabājot senlejas dabas un kultūras resursus, palielinot pakalpojumu sniedzēju peļņu, uzlabojot vietējo iedzīvotāju dzīves apstākļus (darba vietas, produkcijas noiets, sakārtota infrastruktūra u. tml.) un nodrošinot pārdomātu ilgtermiņa tūrisma attīstības plānošanu. Ilgtspējīgas attīstības principi jāietver ikvienā esošā un jaunā tūrisma piedāvājumā.

● Plānojot jaunu tūrisma produktu attīstību un esošo piedāvājumu pilnveidošanu, svarīgi saglabāt skaidru fokusu un prioritātes. Dvietes palienes tūrisma piedāvājums mērķtiecīgi jāvirza palu, dabas vērošanas un sēļu kultūras mantojuma iepazīšanas tūrisma virzienā. Perspektīvā iespējams akcentēt arheoloģiju, liekot daudz lielāku akcentu uz precīzi zinātniskiem pētījumiem un teicamu interpretāciju.

● Lielākā vēriba jāvelta individuālo ceļotāju, ģimeņu vai nelielu grupu (līdz 20 personām) piesaistei. Uzsvārs jāliek uz kvalitatīvi veidotiem, elastīgiem un personalizētiem tūrisma piedāvājumiem, ko attiecīgajam tirgus segmentam var piedāvāt. Tās sekmētu arī lielāku izdevumu veicināšanu no mazāka daudzuma atbraukušo klientu. Maksimāli iespējamā kvalitāte jānodrošina ikvienā esošā un jaunā tūrisma piedāvājumā. Kur vien iespējams, ļaut apmeklētājiem pašiem līdzdarboties, iesaistīties, piedalīties,

gūt jaunu, nebijušu pieredzi un pozitīvas emocijas. Tā vietā, lai stāstītu, kā dzīvo Sēlijā, rādīt, ļaut piedzīvot un sajūst.

● Lai mazinātu dabas resursu izmantošanu, mērķtiecīgi jāattīsta produkti ar augstu pievienoto vērtību un mazu tiešo dabas resursu patēriņu, t. i., produkti, kuru vērtību veido cilvēks ar savām zināšanām un profesionalitāti. Produkti ar augstu pievienoto vērtību sniedz ne tikai lielāku finansiālo atdevi, bet arī paildzina teritorijā pavadīto laiku un palielina pieprasījumu pēc citiem pakalpojumiem (ēdināšana, naktsmītnes, veikali u. tml.). Piedāvājumi ar lielāku ietekmi uz vidi pārnesami uz ziemas sezonu, kad jebkurai darbībai uz dabas vidi ir mazāka ietekme. Īpaši svarīgi individuālus un augstas pievienotās vērtības produktus veidot ekoloģiski jutīgākās teritorijās.

● Dvietes senlejā un tās apkārtnē jāattīsta nestateidzīgais tūrisms, kas izvirzīts par vienu no Latvijas tūrisma attīstības mērķiem. Tās ļaunu izmanto Tūrisma attīstības valsts aģentūras tirgvedības aktivitātes „Nestateidzīgas atpūtas” koncepcijā.

● Tūristu mītnēm svarīgi niansēt esošo piedāvājumu, kāpināt tā kvalitāti un konkurētspēju, akcentēt Dvietes palienes un Sēlijas tematiku, uzlabot sadarbību un tikai tad veidot papildu piedāvājumus. Svarīgi paust savu pozicionējumu – uzsvert atšķirību un unikalitāti citu pakalpojumu sniedzēju vidū. Labs instruments piedāvājuma kvalitātes izziņai ir uzņēmumu viesu grāmatas. Par tādām var kļūt arī viesu aizpildītas saņemto

pakalpojumu novērtējuma anketas.

● Palielinoties galamērķu konkurencei, tūrisma attīstībā iesaistītajām pusēm daudz aktīvāk jāsadarbības un jāmeklē radošas pieejas ceļotāju piesaistē. Mērķtiecīgi jāuzlabo iesaistīto pušu sadarbība, jāmeklē jauni sadarbības partneri, jāattīsta jaunas kopīgas iniciatīvas un jāveido savstarpēji saistītu ķēdes produktu piedāvājums. Kopīgi piedāvājumi uzlabo uzņēmēju konkurētspēju, veicina ilgāku apmeklētāju piesaisti un lielāku finansiālo atdevi galamērķim. Tieši sadarbībā iespējams panākt lielāku efektivitāti un sasniegt kopīgus mērķus.

● Dvietes senleja nav iedomājama bez cilvēkiem, kas tajā dzīvo un saimnieko. Lai veicinātu atbalstu tūrisma attīstībai, tūrisma piedāvājuma veidošanā vietējie un tuvākās apkārtnes iedzīvotāji jāiesaista daudz ciešāk. Maltīti viesiem vislabāk gatavot no apkārtnē audzētiem un gatavotiem produktiem. Kaimiņos siets siera ritulītis, podiņš ar parkā lasītu ogu ievārījumu, krūzīte ar svaigi lasītām ogām vai vietējo rokdarbnieču darināts maisiņš ar parkā augušu zāļu tēju būs labākais suvenīrs, ko pasniegt prom braucošiem viesiem piemiņai no Sēlijas dienvidos pavadītajām dienām. Jau šobrīd to veiksmīgi īsteno Dvietes senlejas tūrisma informācijas centra darbinieki. Turpmāk apkārtnes meistarū gatavoto suvenīru un zemnieku audzētās vai ražotās produkcijas reklamēšanā vairāk jāiesaistās arī uzņēmējiem.

Pārdošanas veicināšanas vadlīnijas

● Lai uzlabotu Dvietes senlejas konkurētspēju, uzņēmējiem, pašvaldībām, nevalstiskajām organizācijām un citām ieinteresētām pusēm daudz ciešāk jāsadarbības vienotu mārketinga aktivitāšu realizēšanā. Tās veicinātu kopējo galamērķa popularitāti un padarītu efektīvāku tirgvedību tērēto līdzekļu atdevi. Būtiski veidot sadarbības tīklojumu un savstarpēji veicināt saistīto pakalpojumu pārdošanu. Plašāk jāizvērs tūrisma informācijas centru un uzņēmēju sadarbība.

● Mūsdienās viens no veiksmīgākajiem ziņas nodošanas un komunikācijas veidiem ir netradicionālā mārketinga metodes un sabiedriskās attiecības. Tās nodrošina nekomerciāla jeb „ziņas rakstura” informācijas plūsmu par notikumiem un aktualitātēm,

tādējādi informējot un „ieintriģējot” potenciālos apmeklētājus. Jau šobrīd, sadarbojoties ar reģionālajiem un vietējiem masu medijiem, sabiedriskās attiecības reģionālā līmenī sekmīgi izmanto pašvaldību, tūrisma informācijas centru darbinieki un Dvietes senlejas pagastu apvienības biedri. Turpmāk sabiedrisko attiecību iespējas aktīvāk jāizmanto arī citām parka tūrisma attīstībā iesaistītajām pusēm. Savukārt pašvaldībām un tūrisma informācijas centriem plašāk jāizmanto nacionālo masu mediju sniegtās publicitātes iespējas.

● Reklāmas budžeta nauda vairāk vērsama elektronisko komunikācijas resursu virzienā. Mūsdienās viens no nozīmīgākajiem informācijas meklēšanas avotiem ir internets, tādēļ īpaša uzmanība jāvelta parka interneta

vietnes izveidei. Dvietes senlejas tūrisma informācijas interneta vietnei jākļūst par galveno tās tūrisma piedāvājuma atpazīstamības veidošanas instrumentu. Interneta vietnē jāietver kvalitatīvas fotogrāfijas, interaktīva tūrisma karte, ērti pārskatāma, latviešu, lietuviešu, angļu un krievu valodā precīzi segmentēta, saistoša, aktuāla un daudzveidīga informācija par Dvietes senlejas un tās apkārtnes dabas un kultūras izziņas un atpūtas aktualitātēm, apskates objektiem un to pieejamību, tūrisma maršrutiem un tūrisma pakalpojumiem. Tā kā rekomendācijas un ieteikumi ir viens no efektīvākajiem mūsdienu mārketinga komunikācijas elementiem, būtiski veidot atgriezenisko saiti, sniedzot iespēju apmeklētājiem diskutēt un

komentēt. Lai nedublētu reģionālās un lokālās interneta vietnēs pieejamo informāciju, plaši jāizmanto dažādu interneta vietņu sasaistes iespējas. Tīmekļa vietnes izveidē īpaša vērība pievēršama raksturvārdu izcelšanai – meklētājprogrammu satura optimizēšanas rīkiem. Tāpat tas saistāms ar vārda izplatības rīkiem (Twitter, Facebook u. c.), kas aktīvi uzturami. Mērķtiecīgi izmantojot sociālos tīklus Dvīetes senlejas un tās tūrisma piedāvājuma reklamēšanā, tiktu pastiprināta kvalitatīvas informācijas aprīte dažādās tematiski atbilstošās interešu grupās globālajā tīmeklī. Īpaši nozīmīgi sociālos tīklus izmantot, veicinot senlejas tūrisma piedāvājuma atpazīstamību ārvalstu mērķtirgos.

● Drukātajos informācijas materiālos jāietver precīza kartogrāfiska informācija, kvalitatīvas, raksturīgas, pozicionējumu precīzi

attēlojošas fotogrāfijas un praktiska tūrisma informācija. Ikvienam papīra komunikācijas materiālam jābūt drukātam uz videi draudzīga papīra. Ierobežotu finanšu līdzekļu apstākļos tipogrāfiski sagatavotu informācijas materiālu vietā iespējams izmantot kvalitatīvas informācijas materiālu elektroniskās versijas, kuras pieejamas interneta vidē un nepieciešamības gadījumā izdrukājamas vajadzīgajā skaitā. Īpaši tas attiecas uz informācijas materiāliem svešvalodās, kuru noiets nav tik liels, taču to pieejamība ir svarīga, īpaši vietās, kur nav pieejami gidu pakalpojumi svešvalodās. Informācijas izveide jābalsta uz labu interpretāciju, kas vērsta uz iedziļināšanos vērtību būtībā un mērķtiecīgu stāstu stāstīšanā.

● Tūrisma pakalpojumu pārdošanā plašāk jāizmanto starpnieku palīdzība. Tūrisma operatori un aģenti, kuri ir ieinteresēti savu

pakalpojumu piedāvāšanā, bieži vien ir ar labāku pārdošanas prasmi vai pieeju citiem izplatīšanas kanāliem un klientu tirgiem. Šajā situācijā individuālajā cenu politikā vēlams paredzēt komisijas naudas iespēju.

● Tūrisma piedāvājuma izplatīšanā mērķtiecīgi jāizmanto vēstneši – reklamētāji, kuriem pašiem ir pozitīva pieredze un kuri izplata tā labo slavu. Mutvārdu reklāmas spēks ir jānovērtē. Īpaši aktuāls tas ir vietējā tirgū.

● Īpaša uzmanība jāvelta tuvo kaimiņu – lietuviešu piesaistei. Jārealizē īpaši veicināšanas pasākumi Lietuvas reģionālajiem tūroperatoriem, kas jau tagad izmanto Latvijas puses resursus savu piedāvājumu dažādošanai. Dažādu projektu ietvaros notiekošo komunikācijas plūsmu uz ārpusi jācenšas koordinēt un harmonizēt ar šī plāna prioritātēm. ●

Vadlīnijas mērķauditoriju noteikšanai un piesaistei

Pamatojoties uz līdzšinējo ceļotāju plūsmu izvērtējumu, tūrisma attīstības tendencēm, stratēģijas mērķiem, tūrisma tirgus tuvumu un potenciālu, tūrisma attīstības plānā ir noteiktas trīs mērķtirgus grupas:

- prioritāri: Daugavpils, Rīga, Lietuva;
- sekundāri: Polija, Nīderlande, citi Latvijas reģioni;
- perspektīvi: Krievija, Baltkrievija, Lielbritānija, Somija un citi ārvalstu tirgi.

Ierobežota finansējuma apstākļos lielāka vērība jāvelta prioritāro mērķtirgu ceļotāju piesaistei. Pārējo tūrisma tirgu piesaistei izmantojamās pasīvas metodes – nodrošinot atbilstošās valodās sagatavotu informācijas materiālu pieejamību e-vidē.

Lai identificētu vēlamās mērķauditorijas, kuras mērķtiecīgi piesaistīt Dvīetes apceļošanai, izmantojami vairāki kritēriji.

- Ceļojuma mērķis – dabas baudīšana un izziņāšana, sēļu kultūras mantojuma iepazīšana, putnu vērošana, ūdens tūrisma piedzīvojumi, vides izglītība.
- Ceļotāja vajadzības, motivācija un labumi, pēc kā tiekties – saturīga atpūta dabā, dabas un kultūras izziņāšana, „bēgšana” no ikdienas, pilsētas vai trokšņa, tradicionālās dzīvesziņas apguve, vēlme iesaistīties, piedalīties un pilnveidoties, baudīšana un nesteidzīgums pretstatā steigai, paviršai apskatei un „iedzeršanai pie dabas” vienai kur.

● Mērķauditoriju vecums un dzimums nav noteicošais, tomēr svarīgi to ņemt vērā produktu veidošanā, paredzot atbilstošus piedāvājumus skolēniem, senioriem, jahtu vecumu ceļotājiem un ģimenēm ar bērniem.

● Pēc pirktspējas apmeklētāji raksturojami kā maksātspējīgi, jo, lai atbrauktu no izvēlētajiem mērķtirgiem, jābūt vidējam vai tuvu vidējam ienākumu līmenim. Būtiski piedāvāt elastīgas atlaides, veidojot piedāvājumus dažādām mērķgrupām (ģimenēm ar bērniem, senioriem u. tml.).

Šie kritēriji izmantojami, arī plānojot jaunu tūrisma produktu veidošanu vai esošo pilnveidošanu. Kritērijos minētie atslēgas

vārdi izmantojami, sagatavojot piedāvājumu aprakstus un reklāmas materiālus.

Veidojot jaunus vai pilnveidojot esošos tūrisma piedāvājumus, nepieciešams iespējami sīkāk izprast šo klientu intereses, vajadzības, izturēšanos, domāšanu, ceļošanas veidu un labumus, pēc kā tie tiecas. Esošo ceļotāju vajadzības var izziņāt, izpētot uzņēmuma viesu grāmatu. Viesu rakstītajās atsauksmēs atspoguļojas arī pašu rakstītāju vērtības, intereses un stereotipi, ko veiksmīgi iespējams izmantot, turpinot produktu attīstību un uzlabojot to reklāmu.

Lai sekmīgāk piesaistītu vēlamās ceļotāju grupas, jāapzinās galvenie lēmuma pieņēmēji un to pamatvajadzības.

● Organizētas tūristu grupas. Lēmuma pieņēmēji – ceļojumu konsultanti, kas organizē maršrūtus, veicina jaunu programmu izveidi un par saviem līdzekļiem tos reklamē gan internetā, gan uzņēmumu katalogos. Svarīgi īstajā brīdī (septembrī, oktobrī) tos informēt par nākošā gada pasākumiem un aktuālajiem tūrisma piedāvājumiem.

● Skolēnu grupas. Lēmuma pieņēmēji – skolotāji un ārpusklases darba organizētāji. Svarīgs atraktīvu vietējo gidu piedāvājums un programmas, kas tematiski un saturiski saskaņotas ar skolēnu mācību saturu un interesēm.

● Ģimenes ar bērniem. Lēmuma pieņēmēji visticamāk – vecāki, taču īpaši mammas. Lai vecāki izvēlētos ceļojumu, būtiski tūrisma produktā ietvert bērnu attīstībai, iemaņu un prasmju pilnveidei vērtīgus elementus un līdzdarbošanās iespēju. Ja vecāki ar ceļojumu pieredzi būs apmierināti, tie, iespējams, atgriezīsies kā darījumu tūristi vai atpūtas braucienos ar kolēģiem vai draugiem.

● Draugu kompānijas. Lēmumus visbiežāk pieņem kopā. Svarīgi laicīgi nodrošināt ērti pieejamu un precīzu informāciju par tematiski grupētu un sezonāli aktuālu piedāvājumu. Ierasta komunikācijas forma – sociālie tīkli.

● Individuālie ceļotāji vai tematiski

noskaņoti ziņkārīgie, kuri meklē personības pilnveidi, unikālu pieredzi un autentiskumu. Dvīetes priekšrocība šeit ir tās atrašanās „ārpus galvenās tūrisma takas”.

Sekmīgai izvēlēto mērķauditoriju piesaistei jāizmanto vietas konkurētspējas priekšrocības un mērķauditoriju uzrunājoši atslēgas vārdi. Dvīetes senlejas priekšrocības saistāmas ar patiesu sēļu viesmīlību, kvalitatīviem, augstas pievienotās vērtības tūrisma piedāvājumiem, individuālu pieeju un līdz niansēm pilnveidotu, ar ceļotāju vēlmēm saskaņotu tūrisma pakalpojumu.

Pozicionējot Dvīetes senlejas tūrisma piedāvājumu latviešu mērķauditorijai, iespējams izmantot šādus raksturvārdus:

- sēļu kultūra un viesmīlība;
- Augšzemes (Highlander) govīs;
- Dvīetes senleja – starp lielākajām paliņu plāvām Eiropā;
- palu piedzīvojumi;
- upju tecēšana pret kalnu;
- zosu lielkoncerts;
- Latvijas pirmsākumi;
- Dvīetes paliene – Latvijas dienvidu savvaļā;

● piektais gadalaiks (paralēles ar Somā nacionālo parku Igaunijā).

Lietuviešu mērķauditorijai papildus izmantojami sekojoši raksturvārdi:

- kopīgais un atšķirīgais sēļu kultūrā;
- savvaļas daba un piedzīvojumi tuvajās ārzemēs;
- ziemeļu palu burvība.

Ārvalstnieku piesaite bez jau minētā:

- griežu karaļvalsts. ●

IETEIKUMI DVIETES PALIENES KONKURĒTSPĒJAS PAAUGSTINĀŠANAI

4. attēls

- 1 **Ievads**
Savas vietas izpratne kopējā tūrisma sistēmā, vēlme un iespēja mainīties, veicinot galamērķa konkurētspēju.
- 2 **Priekšizpēte**
Vispārēja līdzšinējās tūrisma un saistīto sektoru darbības analīze.
- 3 **Ieinteresētās puses**
Uzņēmēju, pašvaldības, resursu apsaimniekotāju un akadēmisko pārstāvju apzināšana un iesaistīšana.
- 4 **Galamērķa robežas**
Galamērķa robežas. Funkcionālo galamērķa robežu noteikšana ārpus administratīvi teritoriālā iedalījuma – pamats tūrisma klāstera veidošanai.
- 5 **Lidergrupa**
Vadības grupas izveide ikdienas lēmumu pieņemšanai, kurā dominē uzņēmēji.
- 6 **Nākotne**
Vienprātība par iespējamo nākotnes attīstības virzienu, savu stipro pušu identifikācija un tūrisma virzienu prioritāšu noteikšana. Specializācijas noteikšana un pozicionēšana. Ilgspejības kritēriju ietversana.
- 7 **Kāpnes uz panākumiem**
Caurspējīgs semināru darba rezultāts – dažādi ceļi, kā sasniegt vēlamo nākotni. Pieredzes apmaiņas braucieni savā galamērķī, neformālo kontaktu stiprināšana. Indikatori panākumu mērīšanai.
- 8 **„Zemie augļi”**
Taktika tūlītēja pirmā labuma iegūšanai. Darba grupas izveide konkrētu uzdevumu izpildei – labumu gūšanai no kopējās sadarbības kādā konkrētā vienota produkta veidošanas vai tirgvedības aktivitātē.
- 9 **Formalizēšana**
Lokālās sadarbības iniciatīvu juridiska pamata radīšana – galamērķa pārvaldes organizācijas izveide.
- 10 **Padežināta analīze**
Pamatīga galamērķa konkurētspējas analīze. Mācīšanās no labākajiem piemēriem – pieredzes apmaiņa.
- 11 **Ilgtermiņa analīze**
Kopīgas stratēģijas izstrāde, kas vērsta uz stipro pušu stiprināšanu un balstīta uz precīzu segmentēšanu un prioritātēm.
- 12 **Tīklošana**
Galamērķa sasaiste. Princips – tuvums vai līdzība un kopīgas mērķauditorijas. Paplašināšanās nišas virzienā citos sektoros (specializācija un nišas stratēģija).
- 13 **Izvērtējums**
Darbības monitorings un ikgadējs novērtējums.
- 14 **Pozicionēšanas stiprināšana**
Pielgošanās mainīgajiem tīrus apstākļiem un tematiskās pozicionēšanas stiprināšana – konkurētspējas kāpināšana, paaugstinot kvalitāti un kopējās zināšanas.

Autors: Andris Klepers, balstoties uz I. Fovca-Viljama (2010), M. Portera (1990), E. Mihaela (2007), S. Rozenfelda (1992), T. Petersa (1995), Hamfrīja & Šmita (1996) u. c. autoru atziņām.

Daļa no veicamajiem uzdevumiem Dvietes senlejā jau ir īstenoti. Vairāku uzdevumu īstenošana ir uzsākta. Citus jāsāk realizēt tuvākajā nākotnē. Turpmāk jāturpina aktīvi darboties plāna ideju ieviešanā un jāapvieno spēki kopīgām tirgvedības aktivitātēm.

Uzlabojot Dvietes senlejas pagastu apvienības kapacitāti, piesaistot jaunus biedrus un izveidojot vismaz vienu daļējas slodzes darba vietu, tā mērķtiecīgi jāveido par Dvietes senlejas tūrisma galamērķa pārvaldes organizāciju. Organizācijas biedru starpā vēlreiz jāapspriež plāna izvirzītie mērķi un to sasniegšanas prioritātes. Pie taktikas, kā to sasniegt,

jāstrādā kopīgi. Plānā ir iezīmēti vairāki risinājumi, taču tie vēlreiz jāprioritizē un, ja nepieciešams, jāmaina. Iespējams, mērķu sasniegšanai ir citi risinājumi, kas plāna izstrādes laikā nav apskatīti.

Būtiski stiprināt uz sadarbību vērstos neformālos kontaktus dažādos līmeņos. Lai nostiprinātu pārliecību par šāda pārvaldes modeļa efektivitāti, iespējami īsā laikā jānodrošina katram kopējā sadarbībā iesaistītajam iespēja gūt konkrētus labumus no sadarbības.

Prioritāra ir savstarpēji saistītu piedāvājumu veidošana starp vairākiem uzņēmējiem. Turpinājumā jāstiprina sadarbība ar blakus esošajiem Sēlijas

novada dabas un kultūras tūrisma galamērķiem kopīgu iniciatīvu veicināšanai – kopīgas akcijas vai vienota sadarbība uz ārējiem tirgiem, kas jau notiek reģiona līmenī.

Lai gūtu adekvātu informāciju par procesu virzību, prioritāri jāveic apmeklētāju skaita, to ietekmju un apmierinātības līmeņa monitorings.

Šāds pārvaldes modelis pielīdzināms klāstera struktūrai, kurai ir daudz lielākas iespējas veicināt lokālo izaugsmi pretēji izolētai atsevišķu uzņēmumu un institūciju darbībai. ●

IETEIKUMI JAUNU TŪRISMA MARŠRUTU IZSTRĀDEI

Autors: Juris Smaļinskis, LLTA „Lauku ceļotājs”

Viens no Dvietes senlejas tūrisma attīstības uzdevumiem ir jaunu tūrisma maršrutu izstrāde un popularizēšana. Kā rāda līdzšinējā pieredze, to iespējams veikt arī ierobežota finansējuma apstākļos. Lai atvieglotu maršrutu plānošanas un aprakstu sagatavošanas darbu, plāna kopsavilkumā ietverti to izstrādes ieteikumi.

Maršruta ideja

Lai izveidotu maršrutu, sākotnēji ir jābūt idejai un vīzijai – kādu ģeogrāfisku (vai kultūrvēsturisku) teritoriju šķērsos minētais maršruts un kur būs tā sākums un beigas.

Kartogrāfiskā materiāla un literatūras izpēte

Kad radusies ideja, jāpievēršas informācijas avotu studijām, lai saprastu, kādi tūristiem interesanti resursi un tūrisma infrastruktūra atrodas plānotā maršruta teritorijā.

Maršruta iezīmēšana kartē

Savienojot iepriekšējā solī minētos tūristu interešu punktus kartē, rodas maršruta idejas vizuāls attēlojums. Vēlamais mērogs 1:200 000 (gari maršruti, kas šķērso lielas teritorijas un iet galvenokārt pa autoceļiem), 1:100 000 (īsāki maršruti, kas aptver vienu administratīvu novadu un iet pa mazākas nozīmes ceļiem) vai 1:50 000 (lokāli un īsi maršruti, kas iet pa maziem ceļiem, t. sk. meža ceļiem, takām utt.).

Maršruta pārbaude dažādos gadalaikos

Uz kartes iezīmētais maršruts ir jāizbrauc dabā, lai saprastu apstākļus, kurus nevar paredzēt maršruta teorētiskajā izstrādes procesā. Maršrutu vēlamus izbraukt pavasarī, vasarā un rudens pusē.

„Grozījumu” veikšana

Parasti pēc pirmās maršruta izbraukšanas dabā rodas jaunas idejas par maršruta papildinājumiem, grozījumiem un alternatīvām. Šajā posmā sagatavo pirmo maršruta apraksta versiju.

Maršruta tests

Kad veikti pirmie pieci soļi, maršrutu vēlamus iziet/izbraukt vēlreiz – lielākā interesentu pulkā, aicinot līdzīgi dažādas

fiziskās sagatavotības braucējus, t. sk. bērnus, un uzklausot viņu viedokļus un ieteikumus.

Maršruta lapas sagatavošana

Maršruta lapas sagatavošanas ieteicamās vadlīnijas:

Maršruts: neliels maršruta raksturojums, kurā uzsvēta konkrētā maršruta „rozīnīte”;

Ieteicamais laiks: piemērotākais gadalaiks maršruta īstenošanai;

Grūtības pakāpe:

- ▶ **viegls** – piemērots visplašākajai mērķauditorijai. Maršruts ved pa relatīvi līdzenu reljefu, un tā veikšanai nav nepieciešamas īpašas orientēšanās iemaņas;
- ▶ **vidējs** – garāki maršruti, kas atrodas šķēršļotākā apvidū;
- ▶ **grūts** – maršruti, kas ved pa stāviem un augstiem upju krastiem un to veikšanai nepieciešama zināma fiziskā sagatavotība;

Laiks: aptuvenais stundu vai dienu skaits, kas nepieciešams maršruta veikšanai „vidējam” tūristam;

Ceļa segums: pamatne, pa kuru būs jāpārvietojas maršruta veikšanas laikā.

Norādīts aptuvenais asfaltēto un zemes ceļu posmu īpatsvars %;

Sākums/beigu punkts: norādīta maršruta starta un finiša vieta;

Marķējums: norādīta marķējuma esamība un formāts, ja tāds ir;

Maršruta gaita: uzskaitītas nozīmīgākās apdzīvotās vietas un kilometrāža starp tām, kā arī kopējais maršruta garums;

Alternatīvas: ieteikti citi maršruta varianti, iespējas maršruta apkārtņē;

Der zināt! iekļauti noderīgi padomi, kas jāņem vērā;

Loģistika: kā tūrists nokļūs no galapunkta sākumpunktā, ja tas nepieciešams;

Interesantākās apskates vietas: tie dabas un kultūrvēstures objekti, kurus noteikti ir vērts redzēt ceļojuma laikā;

Kartogrāfiskais materiāls un maršrutu raksturojoši fotoattēli.

Citu uzņēmēju un interesentu iesaiste

Kad ir sagatavots maršruta apraksts, to izsūta iesaistītajiem partneriem (uzņēmējiem, TIC, pašvaldību un Dabas aizsardzības pārvaldes darbiniekiem) un aicina sniegt komentārus un ieteikumus, kā arī

papildināt pieejamo pakalpojumu sarakstu ar saviem piedāvājumiem. Konstruktīvie priekšlikumi tiek iestrādāti sagatavotajā maršruta aprakstā.

Maršruta dizains, IT tehnoloģiju izvēle

Maršrutu lapu tehniskais risinājums jāizvēlas tā, lai samazinātu izmaksas, piemēram, izmantojot atvērtā koda datorprogrammas, grafikas un burtu salikumus, piemēram, atvērtā koda programma Scribus (<http://www.scribus.net/>) vai Fontforge (<http://fontforge.sourceforge.net/>). Kad maršruta apraksts ir sagatavots, to izsūta sadarbības partneriem, lai tie var to ievietot savās mājas lapās un piedāvāt saviem klientiem, kuriem interesē papildus aktivitātes.

Maršruta marķēšana dabā

Ja aktīvā tūrisma maršruts šķērso teritorijas, kur ir liels koku īpatsvars, to var marķēt ar krāsu atzīmēm uz kokiem. Šajā procesā gan minētā darbība ir jāsaprot ar attiecīgās teritorijas īpašnieku vai apsaimniekotāju. Krāsu marķēšanas vadlīnijas skatīt „Lauku ceļotāja” mājas lapā www.celotajs.lv.

Maršruta uzturēšana un informācijas aktualizācija

Maršruts, kas tiek aktīvi lietots, tā sagatavotājam un reklamētājam vismaz divreiz sezonā ir jāizbrauc un jāpārbauda tā ceļu u. c. objektu stāvoklis. Nepieciešamības gadījumā no takām jānovāc krituši koki, zari, jāatjauno marķējums un jāveic citas nepieciešamās darbības.

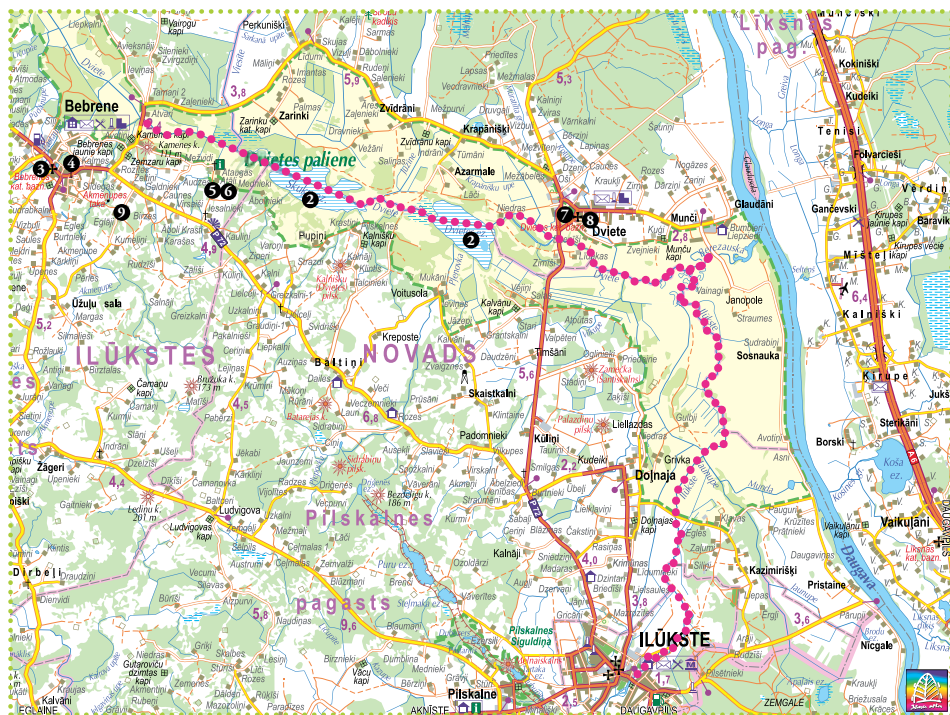
Maršrutu aprakstu mērķis ir iepazīstināt potenciālos apmeklētājus ar Dvietes senlejas tūrisma piedāvājumu, rosinot tūristus pavadīt tajā ilgāku laiku, līdz ar to stimulējot arī vietējo ekonomiku. Maršrutu izstrādi un to aprakstu sagatavošanu uzsākām jau plāna izstrādes laikā. Gatavie apraksti lejupielādēšanai un drukāšanai pieejami „Lauku ceļotājs” un Latvijas Dabas fonda mājas lapās www.celotajs.lv un www.ldf.lv. Aicinām sagatavotos ceļojumu maršrutus izmantot, ievietojot tos savās mājas lapās, izdrukājot un piedāvājot klientiem vai citādi popularizējot. Ceram, ka sagatavotie maršrutu izstrādes soļi veicinās šā darba turpināšanu. ●

DVIETE AICINA!



LAIVOTĀJIEM DVIETE PALOS

Dabas parka teritorijā, ārpus ierīkotajiem zirgu un govju aplokiem, drīkst brīvi staigāt, braukt ar velosipēdu, ar auto (pa ceļiem), braukt ar airu laivām, vērot augus un dzīvniekus tiem netraucējot. Tēlšu celšana un ugunsgrūdu kurināšana ir atļauta tikai šīm mērķim paredzētās un labiekārtotās vietās.



Dvietes palienes dabas parks ietver unikālu dabas teritoriju – Dvietes senleju ar Skuķu un Dvietes ezeriem un plašām palieņu pļavām. Palu laikā tā darbojas kā Daugavas ūdeņu uzkrājējs jeb „akumulators”. Dvietes senleja ātri uzņem lielas palu ūdeņu masas, bet vēlāk lēnām atdod, mazinot plūdus Daugavas ielejas krastos. Dvietes senlejas ūdens līmeņa svārstību ir īpaši interesanti ekoloģiskajai ekosistēmai, kas ir nozīmīga augu un dzīvnieku dzīves vieta un putnu atpūtas vieta to migrācijas laikā.

Maršruta raksturojums

Maršruts paredzēts ekstrēmā vai „netradicionālā” ūdens tūrisma piekritējiem, kaut arī minējājamā posmā Dvietes kritums nepārsniedz vienu metru. Palu laikā atkarībā no to intensitātes applūst plaša teritorija, kā rezultātā var sanākt „apvidus” brauciens ar laivu. Jāņem vērā, ka atkarībā no palu un brauciena laika atsevišķas Dvietes daļas pavasaros var būt vēl aizsalušas. Tādējādi maršruts nav grūts, taču tā veikšana prasa zināmu pielāgošanos konkrētai situācijai.

Laiks: Pali (aprīļa sākums – maija sākums). Kā saka vietējie cilvēki – palu ūdens 2 nedēļas ceļas, 2 stāv un 2 krit. Augsts ūdens līmenis Dvietes palienē var būt arī citos gadalaikos, ja bijušas ļoti spēcīgas lietavas. Palu precīzu laiku un to intensitāti iepriekš ir grūti paredzēt, tāpēc nepieciešams vietējam „ziņotājam”. Lielos palos ūdens līmenis var celties pat par sešiem metriem un applūdināt senleju aptuveni 20 km garumā no ietekas.

Laivu tips: Kanoē, jūras laivas, gumijas laivas u. c.

Sākums: Tilts pāri Dviete pie Bebreņes, kur neliels ceļa paplašinājums – „kabatīņa” – un informācijas stends. Vietējie šo tiltu sauc par Slobodas tiltu (tā kādreiz saukta arī Dviete).

Beigu punkts: Tilts pie Muncīem, 1 km pirms Dvietes ietekas Daugavā. Atkarībā no palu ūdeņu augstuma šā tilta apkārtnē var būt applūdis un tilts – nepieejams. Tad var doties atpakaļ līdz Dvietes tiltam (2,5 km) vai arī augšup pa Ilūkstes upi līdz Ilūkstei.

Garums: 13 km.

Aptuvenais laiks: –2–4 h.

Grūtības pakāpe: Viegls, ja vien nav spēcīgs pretvējš un augsti viļņi.

Upes kritums: Dvietes kritums šajā maršrutā nepārsniedz vienu metru.

Maršruta gaita: Bebrene – Dviete – Muncī.

Attālumš no Rīgas: 200 km (caur Neretu, Aknīsti).

Loģistika: Automašīna, kas sagaida beigu punktā.

Alternatīvas: Braucienu var sākt no Ilūkstes pa Ilūkstes upi, vai pa applūdušajām palienēm no Dvietes lejteces braukt „pret straumi” līdz Ilūkstei (plus 8 km).

Der zināt! Palu laikā applūst lielas platības, tādēļ jāizvēlas pietiekami stabila laiva. Palu ūdens līmenim ceļoties, Dvietes palienes sašaurinājuma vietās (pie tiltiem) var būt stipra pretraume no Daugavas puses. Vējainā laikā palienes paplašinājumos ir iespējami ap 0,5 m augsti viļņi. Palu maksimuma laikā orientēšanās applūdušajā un krūmiem aizaugušajā apvidū var būt stipri apgrūtināta. Līmenim kritoties, atsevišķi maršruta posmi var kļūt neizbraucami. Izmantojot gumijas laivu, ir jāizvairās no applūdušajiem ganību žogu posmiem Skuķu ezera apkārtnē (dzeloņdrāts!). Katrs pats ir atbildīgs par savu un savu bērnu drošību maršruta veikšanas laikā. Pa Dviete nedrīkst braukt ar motorlaivu, jo laivas dzenskrūve var sapīties dažādos zemūdens priekšmetos. Jāņem vērā, ka lielo ūdens plātību dēļ, ir ierobežotas iespējas saņemt operatīvu palīdzību laivas apgāšanās gadījumā, kas lielo ūdens plātību dēļ apdraud braucējus.

Tūrisma pakalpojumi

Tuvākās naktsmītnes:

- „Liepiedi”, 29466687;
- „Dailes”, 65400328;
- „Dzintari”, 26481223;
- „Rozes”, 29197182;

Bebrenē:

- Bebrenes Profesionālā vidusskola, 65444530;

Pilskalnē:

- „Rubēji”, 28354070;
- „Dubezers”, 65462296;

Ilūkstē:

- „Pie torņa”, 22427969;
- „Glenda”, 29368657;
- „Ilūkste”, 65462175.

Atpūtas vietas: Pie Dvietes tiltā („Siliņš”), Putnu salā pie informācijas centra „Gulbji”, Akmeņupes dabas takā pie Bebreņes.

Veikali: Bebreņē, Dvietē, Ilūkstē.

Ēdināšana: Ilūkstē, Bebreņē (iepriekš piesakoties).

Ūdens tūrisma apmetnes: Nav izveidotas.

Laivu noma: www.mezmalaslaivas.lv, www.seakayak.lv, www.campo.lv. Laivas var nomāt no šiem operatoriem un pašiem aizvest ar automašīnu (vajadzīgs jumta bagāžnieks un divas troses). Airu laivas iznomājamas Dvietes senlejas tūrisma informācijas centrā.

Informācija:

www.celotajs.lv, 67617600

www.ilukste.lv, 65440826, 26555275

www.bebrene.lv, 65407909; 26109353

Neatliekamās palīdzības dienesta tālrunis: 112



9
Palu maksimumā nereti Muncī tīlam var pārbraukt pāri ar laivu.
(Foto: Juris Smaļinskis)

Interesantākie apskates objekti

1 Dvietes senleja –

Dvietes palienes dabas parka „centrālā ass”. Ledāja kušanas ūdeņu veidots ielejveida pazeminājums ap 20 km garumā, cauri kuram plūst Dvietes upe. Palu laikā senleju visā tās garumā applūšina Daugavas palu ūdeņu masas.

2 Skuķu un Dvietes ezeri –

divi aizaugoši un grūti pieejami palieņu ezeri (lielākie šāda tipa ezeri Latvijā). Palu laikā pārplūst, savienojoties vienā lielā ūdenskrātuvē. Atrodas Dvietes senlejā, un tiem cauri plūst Dvietes ūdeņi.

3 Bebreņu katoļu baznīca –

izcili skaista un ainaviska celtnē (1797.–1883. g.) ar klasicisma (ārējais veidols) un baroka (interjers) stila elementiem. Galvenokārt apskatāma no ārpuses.

4 Bebreņu muiža –

komplekss ietilpst 1896. g. celtā grāfu Plāteru-Ziberģu

pils (mūsdienās – Bebreņu vidusskola), pils vārti, virtuves ēka, muižas pārvaldnieka māja, namiņš virs pagraba, dzirnavas (1836. g.) un zirgu staļļi. Nelielā apjomā ir saglabājusies arī pazemes eja no pils pagraba uz virtuves ēku. Te tiek organizēti arī dažādi tematiski pasākumi. Muižu ieskauj viens no izteiksmīgākajiem angļu ainavu stila parkiem Latvijā.

5 Dvietes senlejas informācijas centrs „Gulbji” –

viens no svarīgākajiem teritorijas izziņas objektiem. Labiekārtots, pieejama semināru telpa, izziņas literatūra un vietējo amatnieku suvenīri. Iespēja nobaudīt bebra dziedzeru uzlējumu! Ziemeļos un austrumos no tā atrodas Putnu salas aploks (150 ha) ar dzīvei savvaļā pielāgotiem Konik Polski zirgiem un Highlander govīm. Skuķu ezera krastā 0,5 km attālumā no informācijas centra uzcelts putnu vērošanas tornis.

6 „Koka priekšmets Dvietes palienes sētā”

Bebreņu pagasta Putnu salas māju „Atāli” simtgadīgajā rijas ēkā ar niedru jumtu apskatāma arheoloģisko atradumu, seno koka sadzīves priekšmetu un darbarīku

kolekcija.

7 Dvietes muiža –

tās dzīvojamā ēka līdz mūsdienām nav saglabājusies. Šodien Dvietes muižas parkā ir apskatāmas muižas pārvaldnieka māja, trīs mūra saimniecības ēkas un 19. gs. veidots ainavu parks ar laukakmeņu mūrējuma tiltu.

8 Dvietes katoļu baznīca –

skaists dievnams, celts 1864. g. baroka stilā ar vienu no greznākajiem sakrālā baroka interjeriem bijušajā Daugavpils rajonā.

9 Akmeņupes dabas taka

Akmeņupes, kas traucas lejā no Augšzemes augstienes uz Dvietes palieni, straujo tecējumu var novērot tikai pavasaros vai pēc lietavām. Pārējā laikā tā ir sekla upīte ar akmeņainu gultni. Upītes krastos ir izveidota jauka taka ar vairākām atpūtas un ugunsкура vietām (ir malka). Garums – 1,6 km, laiks – 0,3–1 h.

3 – 9 **Objekti neatrodas pašā Dvietes upes krastā, tādejā tos apmeklēt var pirms vai pēc brauciena pa Dvieti.**



*Pēc spēcīgām lietavām Dvietes palienē mežs pārplūst un ir laivojama arī vasarās.
(Foto: Edmunds Račinskis)*



*Skats pār applūdušo palieni no Dvietes palienes putnu vērošanas torņa.
(Foto: Juris Smaļinskis)*



*Dvietes palos teju pilnībā pārplūst nedaudzā palienē uzslītie skūniši.
(Foto: Juris Smaļinskis)*



*Skats pār pārplūdušajiem Dvietes palienes ezeriem.
(Foto: Dāvis Grubertis)*



*Dvietes palu plašumos ir viegli apmaldīties pat pieredzējušiem ceļotājiem.
(Foto: Dāvis Drazdovskis)*



*Ja paveiksies, laivu brauciena laikā varēsīt novērot ne tikai lielus migrējošo putnu barus, bet Konik polski zirgus un Highlander govīs ganāmajās pārplūdušās palienes krastos.
(Foto: Dāvis Drazdovskis)*

KONTAKTI

Dvietes senlejas tūrisma informācijas centrs

Putnu salas „Gulbji”, Bebreņu pagasts, Ilūkstes novads, LV-5447

Tālr.: +371 65407909, +371 26109353

www.dvietespaliene.lv, www.ark.lv

Ilūkstes novada tūrisma informācijas centrs

Parka iela 3, Pilskalne, Pilskalnes pagasts, Ilūkstes novads, LV-5447

Tālr.: +371 65440826, +371 20219694

e-pasts: tic@ilukste.lv,

www.ilukste.lv

Bebreņu tūrisma informācijas punkts

Bebreņu pagasta māja, Bebrene, Bebreņu pagasts, Ilūkstes novads, LV-5439

Tālr.: 65407909

Dabas aizsardzības pārvalde

Baznīcas iela 7, Sigulda, LV-2150

Tālr.: +371 80000130

e-pasts: daba@daba.gov.lv,

www.daba.gov.lv

Latvijas Dabas fonds

Dzirnavu iela 73-2, Rīga, LV-1011

Tālr.: +371 67830999

e-pasts: ldf@ldf.lv,

www.ldf.lv

Latvijas Lauku tūrisma asociācija „Lauku ceļotājs”

Kalneciema iela 40, 3. stāvs, Rīga, LV-1046

Tālr.: +371 67617600

e-pasts: lauku@celotajs.lv,

www.celotajs.lv

Dvietes palienes dabas parka tūrisma attīstības plāns izstrādāts LLTA „Lauku ceļotājs” un Latvijas Dabas fonda īstenotā projekta „Ilgtspējīga dabas resursu izmantošana un apsaimniekošana Natura 2000 teritorijās – populāros un potenciālos tūrisma galamērķos” ietvaros. Projekta īstenošanai saņemts atbalsts no Īslandes, Lihtenšteinas un Norvēģijas ar EEZ finanšu instrumentu un Norvēģijas finanšu instrumentu palīdzību.

***Tūrisma attīstības
plāna pilno versiju
mekleņiet:***

Dabas aizsardzības pārvaldes Latgales reģionālajā
administrācijā;

Jēkabpils un Ilūkstes novada tūrisma informācijas
centros;

Ilūkstes un Jēkabpils novada domēs, Dvietes, Bebreņu,
Rubenes un Pilskalnes pagasta pārvaldēs;

Latvijas Dabas fonda tīmekļa vietnē **www.ldf.lv**;

Latvijas Lauku tūrisma asociācijas „Lauku ceļotājs”
tīmekļa vietnē **www.celotajs.lv**.

Izdevējs: Latvijas Dabas fonds

Teksta autori: Maija Medne, Andris Klepers,
Juris Smaļinskis, Baiba Strazdiņa, Asnāte Ziemele

Kartogrāfiskais pamats: Karšu izdevniecība Jāņa Sēta

Kartogrāfs: Ilona Kilupa, Mareks Kilups

Korektore: Inese Bernsone

Vāka fotogrāfijas autors: Dāvis Gruberts

Dizains: www.dripe.lv

Drukāts: SIA „Gandrs”

Dvietes palienes dabas parka tūrisma attīstības plāns izstrādāts
LLTA „Lauku ceļotājs” un Latvijas Dabas fonda īstenotā projekta
„Ilgtspējīga dabas resursu izmantošana un apsaimniekošana
Natura 2000 teritorijās – populāros un potenciālos tūrisma
galamērķos” ietvaros.

Projekta īstenošanai saņemts atbalsts no Īslandes, Lihtenšteinas
un Norvēģijas ar EEZ finanšu instrumentu palīdzību un
Norvēģijas finanšu instrumentu palīdzību.



Finansēts ar EEZ un Norvēģijas finanšu
instrumentu granta palīdzību no Īslandes,
Lihtenšteinas un Norvēģijas

