

Parkveida pļavām un meža ganībām raksturīgu elementu veicināšana

DEMOFARM projekta prakses atskaite

Autors: Ilze Krauze

1 Ievads

Parkveida pļavas un ganības ir Eiropas Savienības aizsargājamais biotops (kods 6530), kam raksturīga skraja kokaudze ar kokiem ar kuplu vainagu un izteiktu zarojumu. Biotops ir nozīmīgs ne tikai no bioloģiskās daudzveidības, bet arī no kultūrvēsturiskās ainavas saglabāšanas viedokļa.

Z/s „Mauriņi” šāds biotops nav sastopams, bet ir atsevišķi veci un kupli koki mežmalās, tāpēc šī darba mērķis ir ar praktiskiem piemēriem ilustrēt, kā veicināt parkveida pļavām un meža ganībām raksturīgu elementu veidošanos ganībās iekļautos meža nogabalos un mežmalās.

Lai paātrinātu kuplu vainagu veidošanos, iekļaujot meža nogabalu vai tā daļu ganībās, nepieciešams izvēlēties saglabājamus kokus un iztīrīt tam traucējošos apkārtējos kokus, kas to noēno vai traucē vainagam. Kad nevēlamo koku un pameža tīrīšana paveikta, par to turpmāk rūpēsies mājlopi, kuru tur ganīsies, tādejādi no saimnieciskā viedokļa tiks iegūta gan papildus ganību platība, gan atvieglota ainavas uzturēšana

Šajā saimniecībā teritorijas, kurās dominē koki ar kuplu vainagu ne tikai veicinātu bioloģisko daudzveidību ainavā, bet tām būtu arī saimnieciska nozīme – paplašināta ganību platība (jo saimniecībā tiek audzēti mājlopi), tūrismam pievilcīga ainava (ko aplūkot, vai pastaigāties pēc pirts), zāļu tēju un pirts pakalpojumu klāsta paplašināšana, iekļaujot tajos vairāk produktus no attīstāmajiem ainavu elementiem, (piemēram, pīlādžogas vai pīlādžu pirtsslota).

Konkrētajā saimniecībā ir atrasti piemēri dabā ar attiecīgie ainavas elementiem un doti praktiski ieteikumi, kā veicināt to attīstību. Šos piemērus var izmantot lai līdzīgas darbības veiktu arī ikvienā citā meža nogabalā šajā saimniecībā.

2 Parkveida pļavas un ganības¹

2.1 Kas tas ir?

Īsumā biotopu var raksturot kā ganības ar biežāku vai skrajāku kokaudzi. Ja zālājā izklaidus ir veci un kupli koki, tad tas drīzāk saucams par parkveida pļavu, ja kokaudze ir biežāka – par meža ganībām. Līdz mūsdienām saglabājušās parkveida pļavas un meža ganības ir veidojušās tradicionālās lauksaimniecības rezultātā 19 gs. un 20. gs pirmajā pusē, kad notikusi mājlopu ganīšana mežā - ilgstoši noganot mežu pakāpeniski izveidojušās parkveida pļavas, kurās papildus ganīšanai notikusi arī siena vākšana.

Raksturīgās koku sugas parkveida pļavās un ganībās ir parastais ozols *Quercus robur*, parastā liepa *Tilia cordata*, goba *Ulmus glabra*, vīksna *Ulmus laevis* un osis *Fraxinus excelsior*. Atklātās vai skrajākās vietās augušo koku vainagi būs izteikti kupli, biežākās kokaudzēs, kas ir ganītas – koki var būt gari un mazāk saroti, taču to zarojums vienmēr būs izteiktāks nekā blīvās audzēs augušiem kokiem. Kokaudzes biežums (jeb skrajums) un koku vainagu forma ir viens no galvenajiem kritērijiem, kā identificēt šo biotopu.

Pamežā zem lielajiem kokiem parasti sastopams parastais pīlādzis *Sorbus aucuparia*, parastā lazda *Corylus avellana*, mežābele *Malus sylvestris* u.c pameža krūmu un koku sugas. Atšķirībā no slēgtām meža kokaudzēm, kur šie kokaugi parasti

¹ Šī nodaļa balstīta uz sekojošu literatūras avotu: Auniņš A. (red) 2010. Eiropas Savienības aizsargājami biotopi Latvijā. Noteikšanas rokasgrāmata. Latvijas Dabas fonds, Rīga, 176-181 lpp.

ir sīki un nomākti, parkveida pļavās un meža ganībās tie parasti ir kupli, ar relatīvi resnākiem stumbriem.

Z/s „Mauriņos” nav parkveida pļavas vai meža ganības ES nozīmes biotopa izpratnē, bet ir mežmalas ar atsevišķiem parkveida situācijām raksturīgiem elementiem – kupliem un veciem kokiem - kā arī ir potenciāls veicināt šādu elementu izveidi.

2.2 Bioloģiskā un kultūrvēsturiskā vērtība

Parkveida pļavas un ganības ir Eiropas Savienības aizsargājamais biotops (kods 6530). Pirmkārt, tās ir sugām bagātas, jo tajās sastopamas gan mežiem, gan zālājiem raksturīgas augu, ķērpju un kukaiņu sugas. Otrkārt, biotopam ir raksturīgi veci, daļēji klajos apstākļos auguši koki, kas ir pamata mājvieta daudzām apdraudētām sugām, piemēram, ES prioritāri aizsargāmajam lapkoku praulgrauzim *Osmoderma eremita*.

Kaut arī mūsdienu parkveida pļavas veidojušās cilvēka darbības rezultātā, pastāv teorija, ka parkveida pļavu un ganību izskats un bioloģiskā daudzveidība ir tuvs pirmatnējiem – cilvēka neskartiem apstākļiem, ko senatnē uzturēja savvaļas lielle zālēdāji – savvaļas zirgi, tauri, sumbri, brieži, aļņi un stīrnas

Parkveida pļavas ir vērtīgas arī no kultūrvēsturiskā aspekta – tām raksturīgā ainava bija plaši izplatīta Latvijas valsts izveidošanās laikā. Biotops tiek uzskatīts arī par vienu no vecākajām ainavas formām mūsu klimatiskajā joslā, kas veidojusies cilvēka un dabas mijiedarbībā vismaz kopš bronzas laikmeta (pirms 3500 gadiem).

Z/s „Mauriņos” ir atrodamas mežmalas, kas ir ganītas pirms vairākām desmitgadēm, par ko liecina vecāko koku forma un aploku sētu paliekas, kā arī viens meža nogabals ir iekļauts govju ganībās, kas šobrīd tiek aktīvi izmantotas ganīšanai.

2.3 Apsaimniekošana

Ja parkveida pļava ilgstoši netiek apsaimniekota, notiek apmežošanās, kas ir galvenais šo biotopu apdraudošais faktors. Lai biotopu saglabātu tajā ir nepieciešama ganīšana un/vai pļaušana, kā arī jā saglabā vecie koki un jāveicina atsevišķu jaunu koku augšana, lai, vecajiem kokiem izkrītot, būtu aizstājēji.

3 Kas ir darīts

2010. gada vasarā, no 26. līdz 30. jūnijā tika apsekoti Z/S „Mauriņi” visi mežu nogabali, bet biotops 6530 - „Parkveida pļavas vai ganības” nevienā no tiem netika konstatēts, bet atsevišķos nogabalos mežmalā tika atrasti veci koki ar kuplu vainagu. Nogabali nr. 14, 15 un 19 tika izpētīti sīkāk, atzīmējot tajos vietas, kur būtu iespējams veidot parkveida pļavām un ganībām raksturīgus elementus – kokus ar kuplu vainagu.



1. attēls. Atzīmēti divi īpaši lieli un veci koki – ozols (14. nogabals) un kļava (19. nogabals), kā arī teritorijas, kur ir īpaši daudz pīlādžu.

Liela daļa no 19. nogabala šobrīd jau ir iekļauts govju ganību aplokā



2. attēls. Karstajā laikā govīs labprāt uzturas mežā.

2. Apsaimniekošanas iespējas

3.1 Vispārīgi

Lai veicinātu parkveida pļavai vai meža ganībām raksturīgo elementu – kuplo koku – veidošanos, var veikt tādas pašas apsaimniekošanas darbības, kādas būtu jāveic, lai atjaunotu aizaugušas parkveida pļavas.

- a. Apkārt izvēlētajam kokam (šajā gadījumā kokam, kura vainagu vēlas veidot), izcērt un izvāc nevēlamos kokus, kas ir garāki par izvēlēto koku un

- atrodas tiešā šī koka vainaga platībā vai 5-7 m attālumā no vainaga robežas (ziemeļu pusē var atstāt tuvāk, veidot lielākas lauces uz dienvidu pusi)
- b. Apkārt izvēlētajam kokam izcērt un izvāc nevēlamos kokus un krūmus, kas ir zemāki un atrodas tiešā vainaga platībā.
 - c. Atjauno pastāvīgu apsaimniekošanu (ganīšanu vai pļaušanu)

15. nogabals ir vistuvāk pirtiņai un āra nojumēm, kas tiek izmantotas tūrismam, uz šo mežmalu paveras skats no pirtiņas durvīm. 15. un arī 14 nogabala mežmalā varētu iztīrīt pamežu, kā arī lielākos kokus ap pīlādžiem un iekļaut iztīrīto platību aitu ganībās (paplašināt esošās aitu ganības). Šādā veidā varētu gan veicināt parkveida pļavu struktūru veidošanos, gan iegūt tūrismam pievilcīgu ainavu, kas nav nepārtraukti jāuztur (jo tiek noganīta). Aitas ieteiktas, jo tās zāli nograuž vienmērīgāk un īsāk, kā arī to mēsli nebūs traucējoši tūrismam (atšķirībā no govīm). Turklāt saimniecībā tiek audzētas aitas un pie meža nogabaliem jau ir aitu ganības, tās tikai nepieciešams paplašināt.

14. nogabala tālākajā stūrī ir šobrīd stipri ieaudzis liels ozols, kas atbilst vērtīga biokoka kritērijiem (50 cm caurmērs 1,3m augstumā). Pamežu un tuvākos lielos kokus apkārt ozolam vajadzētu iztīrīt (veidojot lielāku klajumu), lai ozols atgūst telpu un spēkus un ir piemērotāka potenciālā mājvieta dažādām aizsargājamām sugām.

Nogabalā 19. ieteikums ir paplašināt govju ganību aploku un izretināt esošos kokus, lai veidotos kuplāks vainags un vēlams arī atjaunotos zālājs zemsedzē. Šeit varētu izņemt kokus apkārt kļavām, lielākajiem pīlādžiem, osim.

Šajā darbā minētie koki - ozols, kļava un pīlādzis ir izmantoti tikai kā uzskatāms piemērs, analogiskas apsaimniekošanas darbības var veikt arī citu koku vainagu veidošanai (un to pat vajadzētu darīt, lai būtu lielāka dažādība).

Tālāk šajā nodaļā ir attēli ar padomiem, kā izņemt traucējošos kokus konkrētos gadījumos.

3.2 Nogabals 19

Kļavas

19. nogabala malā aug kļava, kurai uz D, DR pusi jau ir izveidojusies lauce. Kā redzams 3. attēlā uz ganību un lauces pusi vainags ir samērā kupls, bet uz A pusi tas ir nedaudz nomākts.

Šajā situācijā vēlams uz DA izņemt tuvākos un garākos kokus, kas noēno un traucē kuplāka vainaga veidošanos - gan nelielās kļavas, gan tālāk esošo bērzu (to gan tikai, ja gadījumā ir nepieciešama malka).



3. attēls. Kļava 19. nogabala malā.



4. attēls. Ja vēlas veidot šīs kļavas vainagu, tad jānocērt egle, labajā pusē.

Pīlādži

19. nogabalā uz DR no lielākās kļavas ir samērā bieza pīlādžu audze. Lai veicinātu kuplāka vainaga veidošanos jāizvēlas veselīgākais (pēc iespējas mazāk stumbra bojājumi, resnākais) un blakus esošie jānocērt.

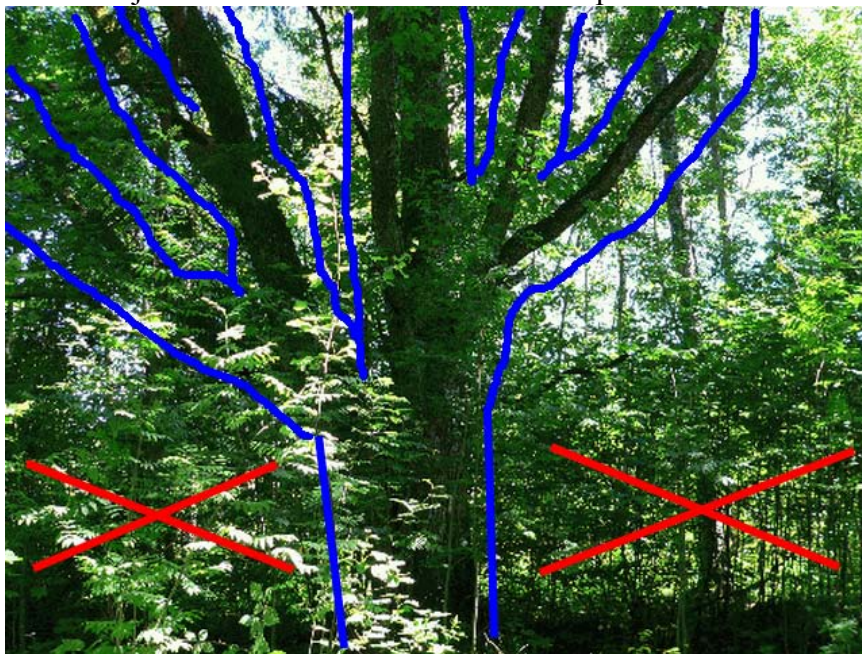


5. attēls. Bieza pīlādžu audze 19. nogabalā, ko vēlams retināt.

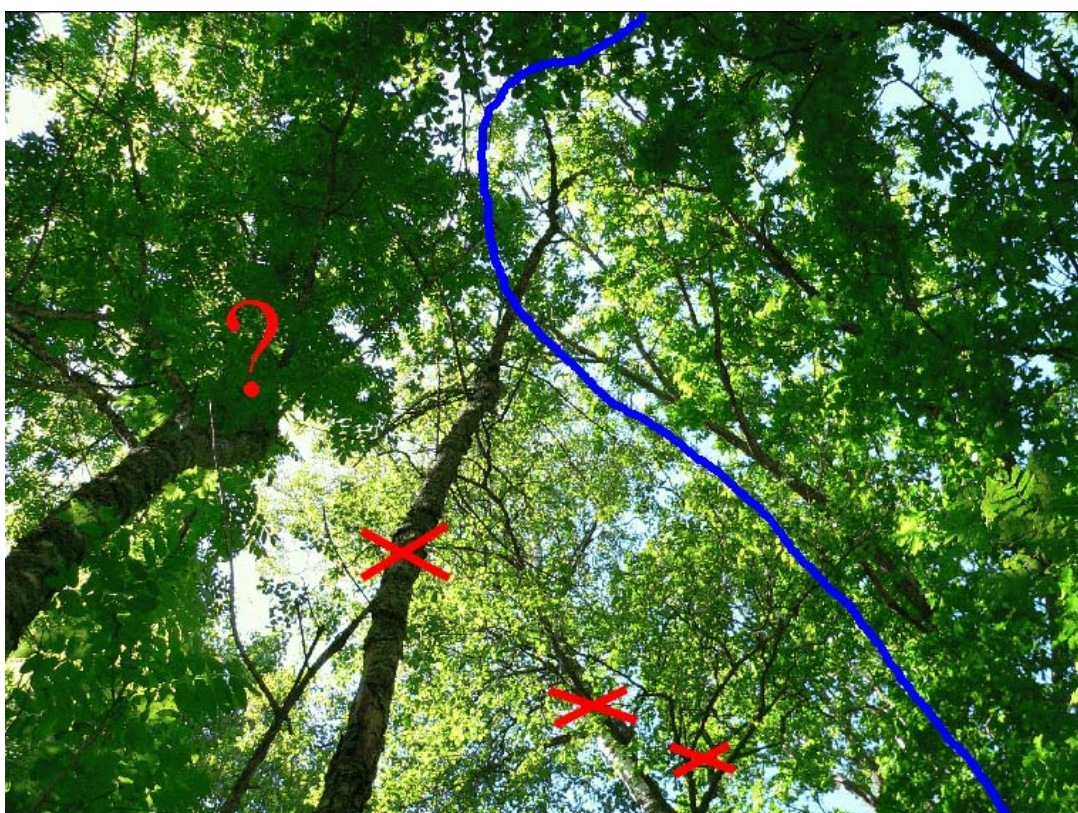
3.3 Nogabals 14 un 15

Ozols

14. nogabala stūrī, ir aizaudzis ozols, kurš būtu jāatbrīvo no pameža un tuvējiem nomācošajiem kokiem. Attālāk esošās vecās apses labāk atstāt.



6. attēls . Pamežs apkārt ozolam pilnībā jāiztīra.



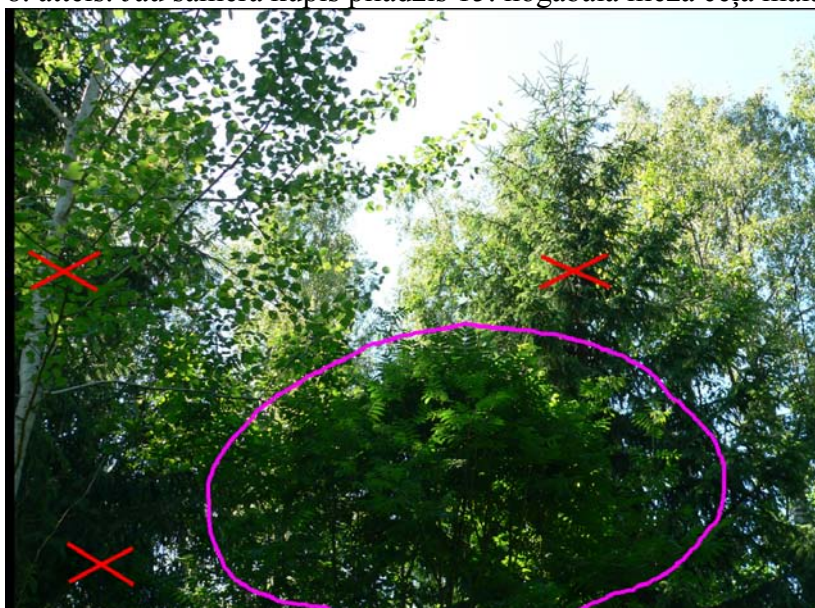
7. attēls . No vainaga pārklāšanās viedokļa bērzi ir noteikti jāizņem, par osi vēl varētu domāt, jo tā vainags ar ozola vainagu šobrīd nepārklājas.

Pīlādži

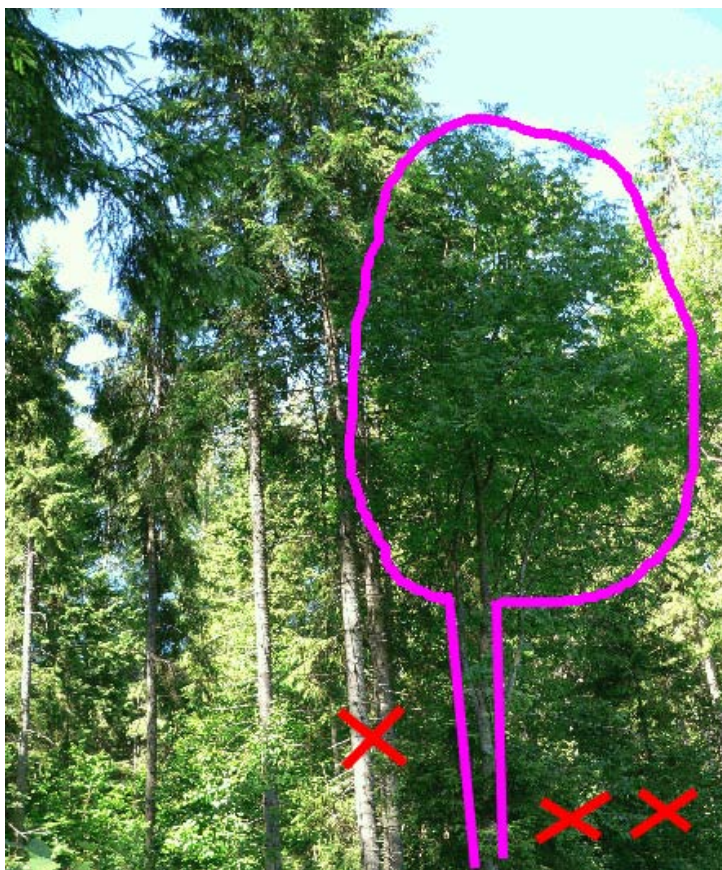
14. un 15. nogabalā vairākās vietās atrasti jau samērā kupli pīlādži, kuriem nedaudz palīdzot iespējams izveidot kuplus un krāšņus vainagus.



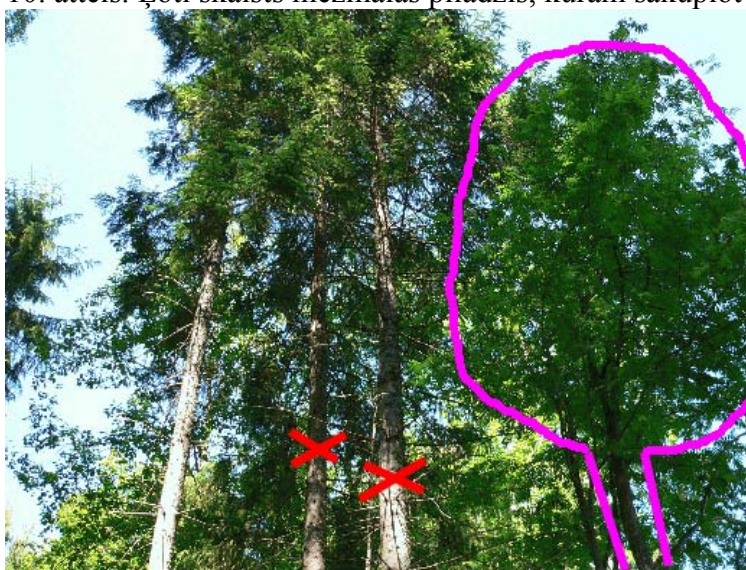
8. attēls. Jau samērā kupls pīlādzis 15. nogabalā meža ceļa malā, netālu no pirts ir



9. attēls. Cits pīlādzis 15. nogabalā netālu no pirts.

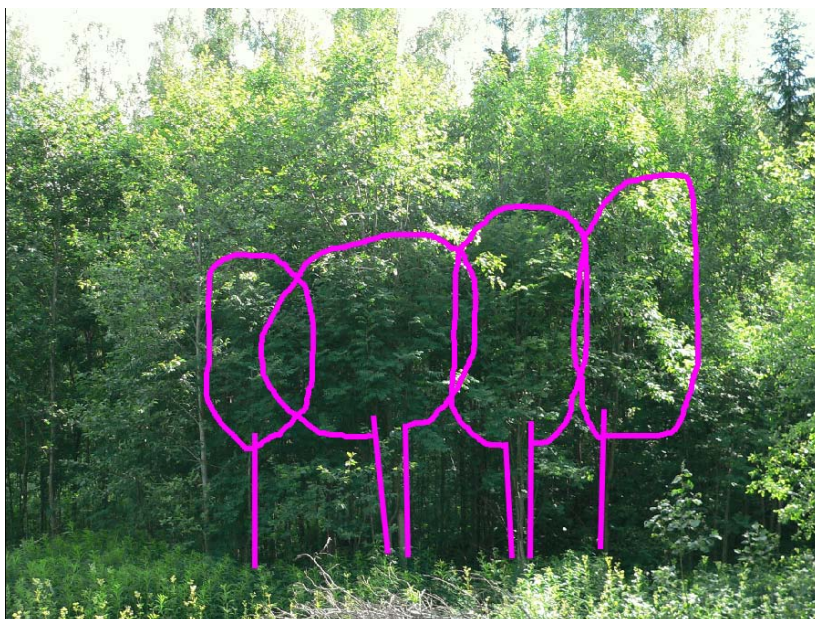


10. attēls. Ļoti skaists mežmalas pīlādzis, kuram sakuplot traucē divas egles



11. attēls. Tas pats pīlādzis citā rakursā.

Pie upītes/strautiņa ir vairāki pīlādži no kuriem jāizvēlas un jāatstāj divi, kuri ir veselīgākie un, kuru vainagi nepārklājas, kā arī jāizcērt baltalkšņu audze, kurā šie pīlādži ieauguši.



12. attēls. Vairāki pīlādži baltalkšņu audzē.

4 Ieguvumi

Ieteikto darbību rezultātā gadu gaitā (tas ir ilgstošs process) veidosies meža ganībām raksturīga ainava ar skrājāku lapojumu, kokiem ar kupliem vainagiem un pļavai raksturīgu augāju.

4.1 Ieguvumi saimniecībai

1. **Palielināta mājlopu ganību platība**, dažādota to ēdienkarte, nodrošināta ēna karstajās vasaras dienās.
2. **Pievilcīga ainava**, ko izmantot tūrismam (pastaigām, atpūtas vietām), un kura nav jāpļauj, jo tiek noganīta.
3. **Lielāka ozolzīļu raža** ko var izmanto kā lopbarību spēkbarības vietā. Ozolzīlēs gan ir arī daudz rūgtvielas (tanīni), kas cietina gremošanas traktu, tāpēc to īpatsvars diētā ir jālimitē īpaši aitām (lielos daudzumos ozolzīles aitām var izraisīt pat saindēšanos, bet tā novērota galvenokārt pavasaros vai rudenos, kad trūkst citas barības).
4. **Lielāka pīlādžogu raža** – Pīlādžogas satur ļoti daudz minerālvielu, kā arī C un citus vitamīnus. No tām var gatavot ievārījumu, sulu, arī vīnu vai arī ogas saldēt vai kaltēt. Pāris pīlādžogas nodrošina jebkura ievārījuma aizsardzību pret pelējumu, pīlādžu lapas agrāk lika pagrabos zem kartupeļiem, lai tie labāk uzglabājas. Ziemā nenolasītās un putnu nenoestās ogas ir ļoti dekoratīvas - atsvaidzina ainavu, kad lapu vairs nav.
5. Koku retināšanas rezultātā iegūta koksne **malkai vai lietaskokiem**.

4.2 Ieguvumi dabai

1. Veidojoties meža ganībām ar skraju kokaudzi un zālāju, **pieaugs sugu daudzveidība**, jo veidosies plašāka meža-lauka pārejas josla.
2. Attīrot teritoriju ap ozolu, tiks veicināta tā augšana resnumā, tādejādi veicinot piemērotākas mājvietas izveidi retām un aizsargājamām ķērpju, sēņu un kukaiņu sugām, kas saistītas ar veciem un resniem kokiem, īpaši lapu kokiem, un mīl gaišākus apstākļus.

3. Pīlādžu ogas ziemā ir nozīmīga barība putniem – īpaši sīļiem, svilpjiem un zīdastēm.
4. Pavasarī ziedošie pīlādži dos nektāru, pievilinās apputeksnētājus.