

Tūrisma monitorings, ieguvumi īpaši aizsargājamās dabas teritorijās

Juris Smaļinskis

LLTA Lauku ceļotājs

2009. g. 29. maijs, Abavas senlejas DP



Apskatītās tēmas

- Tūrisma monitorings, veidi – kāpēc?
- Viens no projekta “sausajiem atlikumiem”
- Projekta aktualitātes!

Kas ir monitorings?

Monitorings tūrismā?

- Sistemātiski un regulāri tūrisma nozarē iesaistīto resursu stāvokļa novērojumi (gan kvalitatīvi, gan kvantitatīvi), kas nepieciešami ar tūrismu, dabas resursu aizsardzību un teritorijas apsaimniekošanu saistītu **pasākumu efektīvākai plānošanai** un īstenošanai ilgtermiņā
- Kas būtu jāmonitorē?
- Objekti, infrastr., apmeklētāji
- Kad monitoringam ir jēga?
- Arī laika aspekts!
- **Metodoloģija!**



Vizuālā monitoringa piemērs 1



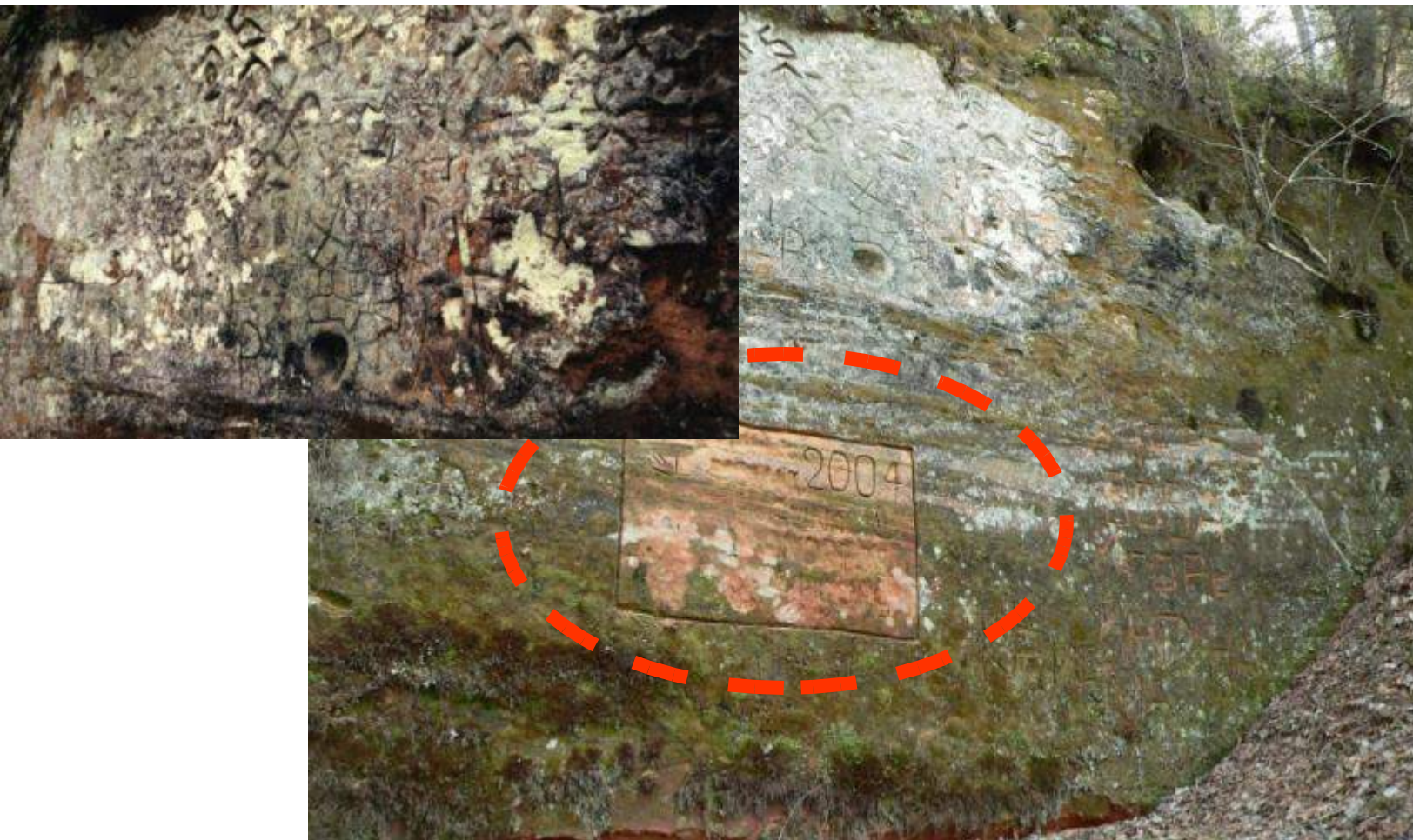
Vizuālā monitoringa piemērs 2



Vizuālā monitoringa piemērs 3



Fotomonitoringa piemērs 1



Fotomonitoringa piemērs 2



1992.



2006.

Fotomonitoringa piemērs 3



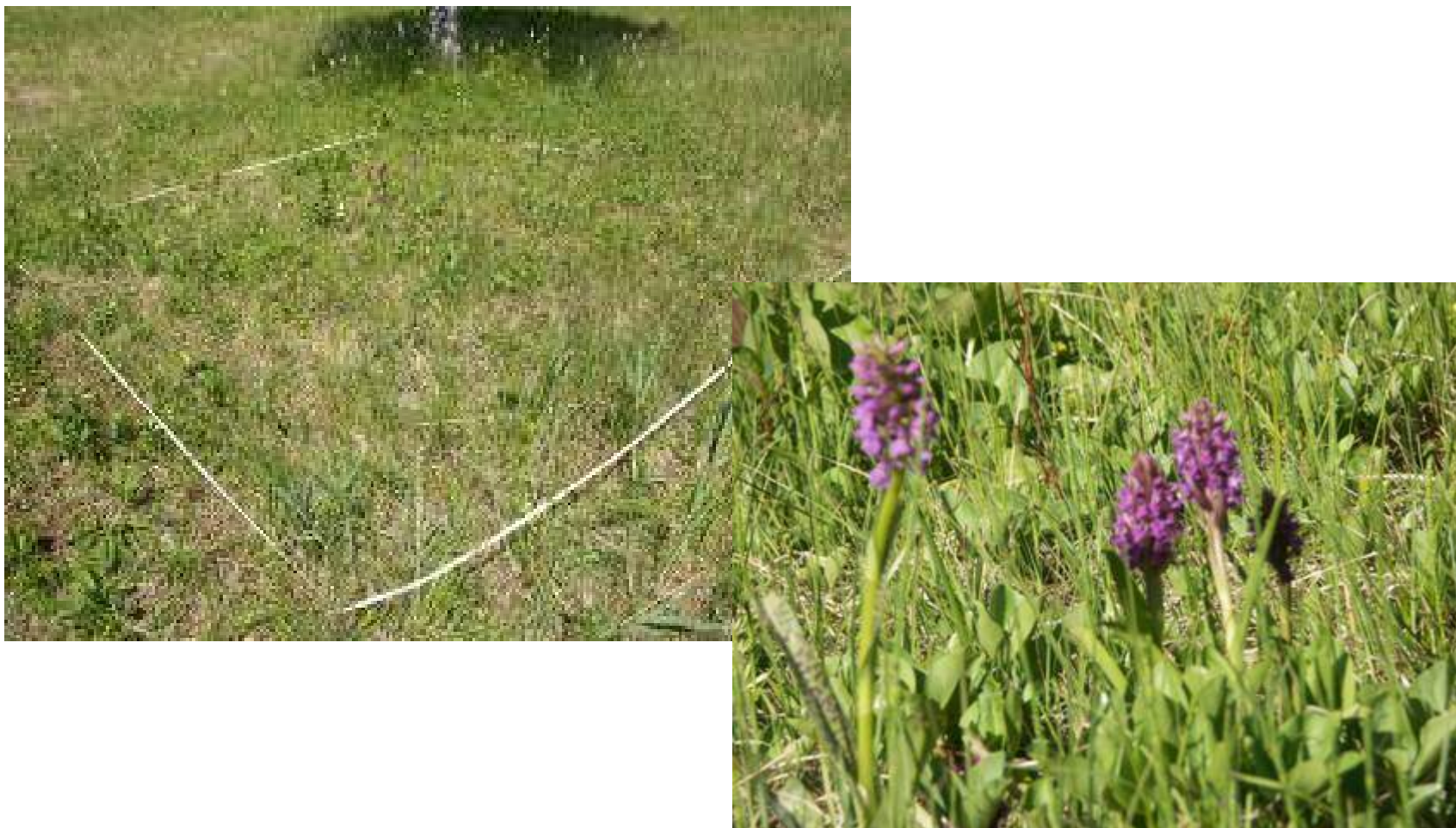
Fotomonitoringa piemērs 4



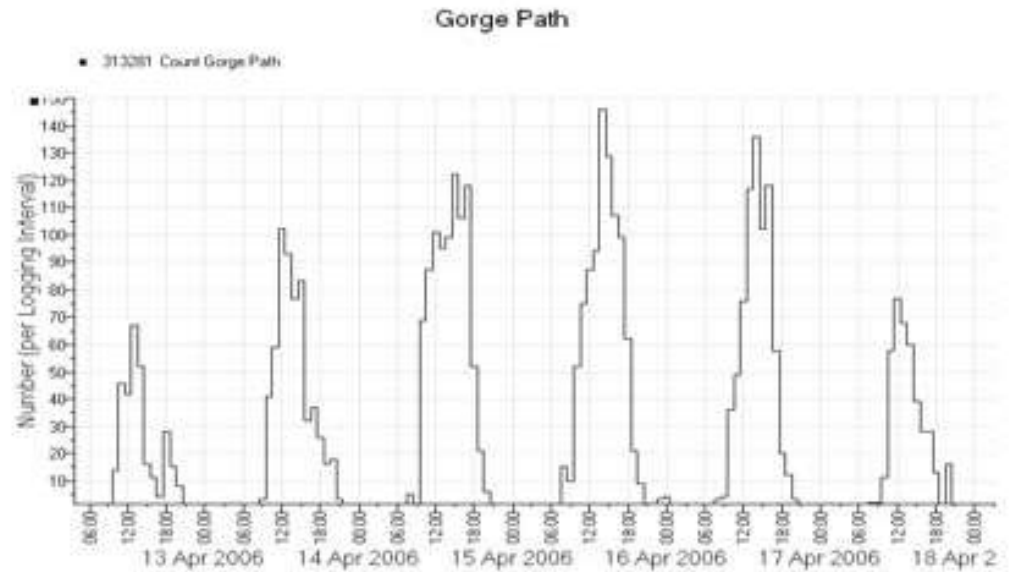
Fotomonitoringa piemērs 5



Parauglaukumu izveide



Apmeklētāju klātienēs un elektroniskā uzskaite



Demo vieta – Slīteres NP



- Pēterezera dabas taka
- Mazirbes pludmale
- Maināmas vietas

Projekta būtiskākie rezultāti

- Pieci jauni/reāli **aktīvā un izziņas tūrisma produkti** SNP teritorijā
- Objektu **apmeklētāju uzskaitē** dabas objektos
- Lauku tūrisma mītņu apkārtnes **augu noteicējs**
- 2011 gads: **Baltijas nacionālo parku ceļvedis** (14 parki)



Juris Smaļinskis, LLTA "Lauku ceļotājs"



Sabiedriskais monitorings

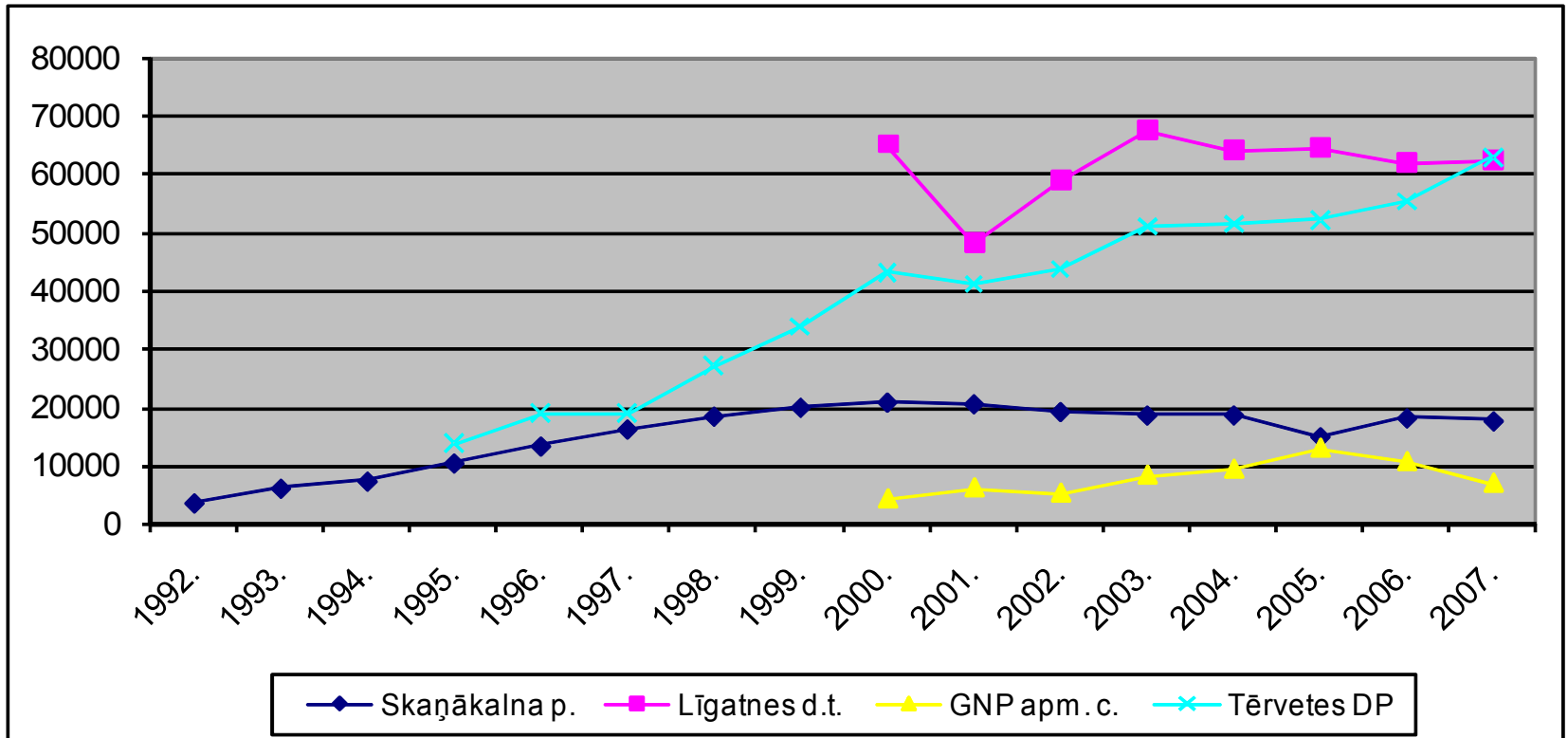


Tūrisma statistika monitoringa kontekstā

| Objekta nosaukums | 2004.gads | 2005.gads | 2006.gads | 2007.gads |
|-----------------------------------|--------------|--------------|--------------|--------------|
| Kandavas novada muzejs | 2251 | 1613 | 1810 | 1405 |
| Galerija Vējspārns | 2600 | 2930 | 3350 | 3400 |
| Valdeķu muiža | 800 | 800 | | 350 |
| Pasaku mežs | 13000 | 7000 | 6119 | |
| Sabiles Vīna kalns | 1500 | 3295 | 2545 | 6268 |
| Zeķu krogs | 5524 | 5475 | 7660 | 10000 |
| Pedvāles brīvdabas mākslas muzejs | 10335 | | 11000 | 10750 |
| Abavas rumba | | | | 30000 |
| KOPĀ | 36010 | 21113 | 32484 | 62173 |

SECINĀJUMI!

Apmeklētāju skaita monitorings dažās Latvijas ĪADT



Avots: GNP, Tērvetes DP, Skaņākalna parks

Ieguvumi?

- Dati, kas parāda **tūrisma plūsmas virzienus, dinamiku un tendences** gan atsevišķos dabas, kultūras un infrastruktūras objektos, gan teritorijā kopumā
- Dati, kas nepieciešami un noder objekta vai teritorijas labiekārtojuma un **tūrisma nozares plānotājiem**
- Dati, kas vietējiem uzņēmējiem palīdz plānot ar tūrismu saistītas **aktivitātes ilgtermiņā**
- **Saglabāti resursi ilgtermiņā**





Kas to var veikt?

- DAP
- RVP
- ĪADT administrācijas
- Pašvaldības
- Tūrisma uzņēmēji
- Dabaszinātņu eksperti
- Izglītības iestādes
- Vietējā sabiedrība
- Apsaimniekotājs



Arī tas ir monitorings!

EKOLIFE — Lebensstil, der positive Emotionen schöpft die auf die gemachten Sachen übertragen werden

LETTVIA
Der Bauernhof
«Jau – Vītiņi»



Inga Bridāga
Inhaberin des Unternehmens

- Der traditionelle Bauernhof befindet sich im wiederhergestellten Gebäude, deren Geschichte im Jahr 1871 begann.
- Verwendet werden 50 ha des biologisch zertifizierten Landes.
- Das Territorium befindet sich im Naturschutzgebiet Natura 2000, das die Bewahrungsgrundsätze der ökologisch reinen Umwelt sichert.
- Das Unternehmen wurde im Jahr 2006 registriert.
- Zusammenarbeit und Kooperation mit anderen biologischen Bauernhöfen in Lettland.

Registriertes Firmenzeichen — Tee, Honig, Früchte, Beeren, Aromen

VECPIEBALGAS MEDUS
VECPIEBALGAS AROMĀTI
VECPIEBALGAS TĒJA
VECPIEBALGAS AUGĻI

Windows Internet Explorer
 http://www.medus.lv/biskapis.php?setinsons

Produkcija ražota saskaņā ar ES Bioloģiskās lauksaimniecības nolikumu Nr. 2092-91
 Kontrolējošā iestāde: Valsts inspekcija VIDUS KVALITĀTE EQ
 Sertifikāta NR. 010055

MEDUS IEVĀKTS GAUJAS NACIONĀLĀ PARKA TERITORIJĀ

| Artikuls | Nosaukums | Svars, neto | Cena Ls/gab., bez PVN | Skatīts iepakojumā |
|----------|-------------------|-------------|-----------------------|--------------------|
| 95011 | BIŠŪ MEDUS IZLASE | 25g | 0.15 | 20 x 25g |
| 93002 | MEŽA ZIEDU MEDUS | 250g | 1.15 | 12 x 250g |
| 93004 | MEŽA ZIEDU MEDUS | 450g | 2.05 | 6 x 450g |
| 93007 | MEŽA ZIEDU MEDUS | 1200g | 4.60 | 4 x 1200g |
| 93008 | MEŽA ZIEDU MEDUS | 2400g | 8.30 | 4 x 2400g |
| 93005 | GRIĶU-AMOLIŅA | 250g | 1.25 | 12 x 250g |
| 93006 | GRIĶU-AMOLIŅA | 450g | 2.25 | 6 x 450g |
| 93009 | GRIĶU-AMOLIŅA | 1200g | 4.85 | 4 x 1200g |
| 93010 | GRIĶU-AMOLIŅA | 2400g | 8.80 | 4 x 2400g |
| 93001 | ŠŪNU MEDUS | 210g | 1.35 | 12 x 210g |
| 93002 | ŠŪNU MEDUS | 400g | 2.45 | 6 x 400g |

Jūs esat lapas 0021169 apmeklētājs.

webmaster@medus.lv

Medus ievākts Gaujas nacionālā parka teritorijā

Kas ir tapis? Kas ir savādāks?

CELVEDIS

ŪDENSTŪRISMAM



- 40 ūdenstūrisma maršruti pa upēm, ezeriem un jūru
- 350 apskates objekti
- 29 aizsargājamas dabas teritorijas
- Naktsmitnes
- Zaļie padomi



LAUKU CEĻOTĀJS

LATVIJA



22 RĪGAS JŪRAS LĪCIS

75 km, 20 km, 7 stundas
No Tūjas līdz Salacgrīvai ★★★



MARŠRUTA APMĀKSTS
Maršruts, kurā nav ūdenstūristam tik ierasto šķēršļu, apgrūbinošu un citu raksturīgu situāciju. Tā ierobežotāunā lielā mērā ietekmēja virziens un stiprums un no tiem izrietotais vājais raksturs. Ieteicamais mīksts braucienam ir laiks, kad vējš pūt no muguras vai virsmā no sāniem, tādēļ maršrutu var veikt arī pretējā virzienā, ja paredzams ziemeļ-ziemeļaustrumu (uztmani), ka neiepiēt jūrā) vai ziemeļrietumu vējš.

Laiks: Visu vasaru.
Laivas: Jūras Atbalsta no Sākums: Tūja autostāvlauka Galapunkts: pie Salacas tīk Garums: 30 dienu, vai divi Aptuvenais i Grothas pol virziens, stipri Vējš vai viriessācējiem – i Logistika: A Tūjas autostā no Salacgrīvas vai atpūt otnā. **Alternatīvas** arī tālāk līdz pretējā virzienā pie Rīgas. **Dar zīmēt!** Br jūru nav tas p t.s. gludāde jņēpns ar m un maršrutu savlaicīgi jo jā Nebrauciet p laiva ir ievēro biva, tādēļ ir iespējami tu transportān savas fiksāsi u.c. faktorus, j ielāka fiksā dodātes ar va ekotērnā sīn lejtece sīn noteikumus. sīmbāl



Kurmāgi:



Laukalkmeņu iekļaujums krasta tuvarā



Maršrutu ģeogrāfiskais izvietojums



Mazais sugu noteicējs

DABAS VĒROTĀJA MAZAIS NOTEICĒJS

Braucieni pa upi var būt arī nozīmīgs izziņas pasākums. Ja Tu iepazīsi tālāk minētās augu un dzīvnieku sugas, bēsi par vairāk nekā pussimts sugām bagātāks! Paņem līdzi fotokameru, lai iemūdinātu interesantākos dabas mirkļus! Šeit minētās sugas palīdzēs atpazīt šādi Interneta resursi: www.putni.lv un www.latvijasparks.lv.

Upes krastos, vis tās vai patlā upē Tev varbūt izdosies novērot šādas zidītajdzīvnieku sugas:

1. Mežacūku
2. Sērnu
3. Bebu un tā (nē) darbus!
4. Ūdru
5. Dažādas sikspārņu sugas (vakaros)



Mežacūka

Braucot pa Latvijas upēm un ezeriem visbiežāk novērosi šādas **dasmit putnu** sugas:

1. Paugurknābja gulbi
2. Mežapīli
3. Gaigalu
4. Lielo gauru
5. Cekuādkuri
6. Jūraskrāukli
7. Zīņu gārni
8. Balto stārķi
9. Zīņu dzeltenī
10. Krastu čurkati

Krasta augšā un ūdenī mēģini saskatīt šādas **posmkājas**:

1. Kādu no vēžu sugām
2. Ērces (pārbaudiet sevī!)
3. Krastu medniekzīmēkli
4. Viendienti
5. Skorpionblakti
6. Ūdensmērītāju
7. Malstenes un makstēru kāpurus
8. Zeltmatu airavoli
9. Virpulotājus
10. Upju zīspāri
11. Spāres kāpuru vai tā hēlna „caulu” zāles stiebā



No „neglba” kāpuru „āzīži” sīkasta spāne



Ece



Zaļās vardes nāsto kaķis

Ūdenī visbiežāk ievērosi šādas **gliemjus**:

1. Dīlgliemeži
2. Lieļvācīngliemeži
3. Ūdensspolki
4. Daudzveidīgo sēdgliemeži
5. Bezābi
6. Perlamutreni



Daudzveidīga sēdgliemeze

Vēl ieskatoties ūdenī, iespējams pamanīti **sūku** zarotās kolonijas, 10 – 15 cm garo **matoni** (pretēji „vīspāriemētajam” viedoklim, cilvēkam – nekaitīgs) un **medicīnas dāli**.



Melno cistokoleja



Medicīnas dāle

Ja esi dabas draugs, tad Tev vajadzētu pazīt šādas arī Latvijas upēm un ezeriem saistītas **augu sugas**:

1. Sārtāļģi **Hildebrandia rivularis** (sarkana aļģe uz akmeņiem upju strautiņos)
2. Parastā marlanciju (sūna uz mītiem smilšakmens atsegumiem)
3. Melno cistokoleju (melns ķēpis uz sausiem smilšakmens atsegumiem)
4. Upes kosu
5. Parastā saldskānti
6. Melnalksni
7. Baltalkoni
8. Balto vitolu
9. Parastā ūdensgundegu
10. Sniegbako ūdensrozi
11. Dzeltēno lēpi
12. Purva vāmkāju
13. Vitolu vējmeitiņu
14. Indīgo velnarutku (indīģis)
15. Bebrukārkliņu (indīģis)
16. Arstniektības baldriānu
17. Lielo krastkāņepi



Sārtāļģe uz akmeņa virsmas



Saldūdens sūtiņa kolonija uz akmeņa virsmas



Upes kosa

18. Parastā cirveni
19. Parastā buļeni
20. Čemuraino puķumeldru
21. Parastā mazlēpi
22. Parastā elsi
23. Peldošā gliveni
24. Spīdšā gliveni
25. Purva skalbi
26. Parastā niedri
27. Smaržīgo kalni
28. Mazo ūdensziedu
29. Ežgalvīti (dažādas sugas)
30. Platlapu vilkvālti



Purva skalbe



Parastā ūdensgundega



Parastā elsi



Indīģis velnarutis



Spīdšā glivene



Dzeltēno ūdenī raksturīgās mītenaļģu (hēlni) auzas



Peldošā glivene



Masīvo ūdenī raksturojošā un parastā spīdšā



Čemurainās puķumeldrs



Iegārtmūs' raglape

IZMANTOTIE UN IETEICAMIE AVOTI

1. Avotiņš V, Lukass I. Salacas pēries. AGB, 2006. g.
2. Ceļvedis: Lejup pa Abavu. Autoru kolektīvs. Republikas jauno tūristu stacija, 1990. g.
3. Dabā ar izpratni. Biedriba „Latvianinfo”, 2008. g.
4. Latvijas daba „Latvijas Enciklopēdija”. 1. – 6. sējums;
5. Latvijas rajonu kartes 1:100 000. SIA „Kartu izdevniecība Jāņa sēta”;
6. Lukass I. Ar laivu Latvijas odesos. Ūdenstūrisma maršruti LR Tautas izglītības ministrija. Republikas jauno tūristu stacija, 1991. g.
7. Lukass I, Avotiņš V. Laiva pa Abavu un Ventu. SIA „Campo”, 2005. g.
8. Lukass I, Avotiņš V. No Urmas līdz jūrai. SIA „Campo”, 2005. g.
9. Patmalnieks G. Ūdenstūristu ceļvedis „Pa Ogres upi”. Straburaga bērni, 2004. g.
10. Rusmanis S, Vīks I. Kurzeme „Latvijas enciklopēdija”, 1993. g.
11. Smajlinskis J, Wimba M, Blekte K. Latvijas ceļvedis. SIA „Kartu izdevniecība Jāņa sēta”, 2007. g.
12. Vārma S, Vārma V. No Ežerāna līdz Sauleskalnam. „Liesma”, 1966. g.
13. www.biogiena.gov.lv – Ziemeļvidzemes biosfēras rezerves;
14. www.macies.celotajs.lv – Latvijas Lauku tūrisma asociācijas „Lauku ceļotājs” mācību materiāli;
15. www.dabasretumi.lv – Latvijas Dabas retumu krātuve;
16. www.dap.gov.lv – Dabas aizsardzības pārvalde;
17. www.gap.gov.lv – Gaujas nacionālais parks;
18. www.pilis.lv – Latvijas Pīļu un muizju asociācija;
19. www.putni.lv – Latvijas putni;
20. Interneta enciklopēdija (Wikipēdija).

Internetā – e – grāmatas formāts

http://www.celotajs.lv/p/CelvedisUdensturistam2009/view_lv.html

LAUKU CEĻOTĀJS

"Lauku ceļotājs" ir profesionāla lauku tūrisma izdevotājs, kas dibināts 1993. gadā pie izdevēju apvienību – LLTA Lauku ceļotāju savienības vada Lielajā. Tās darbības mērķis ir veicināt lauku tūrisma attīstību un veicināt lauku ekonomikas attīstību. "Lauku ceļotājs" ir vienīgais Latvijas lauku izdevotājs, un tā darbojas jau vairāk nekā 15 gadus, un ir veidojusi savu īpašo tūrisma piedāvājumu un tūrisma pakalpojumu. "Lauku ceļotājs" ir vienīgais izdevotājs, kas nodrošina tūrisma pakalpojumu lauku tūrisma attīstībai un veicināt lauku ekonomikas attīstību. "Lauku ceļotājs" ir vienīgais izdevotājs, kas nodrošina tūrisma pakalpojumu lauku tūrisma attīstībai un veicināt lauku ekonomikas attīstību.

www.celotajs.lv

TIEKAMIES LATVIJAS LAUKOS!



LAUKU CEĻOTĀJS
Miera ielā 12, 1012, Rīga • TĀLRS. NUMURS 7 447 4793, 7493 • FAX 7 447 4793
www.celotajs.lv • www.celotajs.lv

Kartu izdevniecība Jēga sīksti, 2009
Apdzīvotāji, Atkal, Rīga
Juris Smajlinskis, LLTA Lauku ceļotājs, 2009



KĀ VEIDOTS CEĻVEDIS

Latvijas tūrisma izdevotājs "Lauku ceļotājs" ir vienīgais izdevotājs, kas nodrošina tūrisma pakalpojumu lauku tūrisma attīstībai un veicināt lauku ekonomikas attīstību. "Lauku ceļotājs" ir vienīgais izdevotājs, kas nodrošina tūrisma pakalpojumu lauku tūrisma attīstībai un veicināt lauku ekonomikas attīstību.



KĀS ATRODAMS CEĻVEDĪ

Ceļotājam ir jābūt gatavam, lai izbrauktu ar laiku ceļotāju izdevotāja izdevotājiem, kas nodrošina tūrisma pakalpojumu lauku tūrisma attīstībai un veicināt lauku ekonomikas attīstību. "Lauku ceļotājs" ir vienīgais izdevotājs, kas nodrošina tūrisma pakalpojumu lauku tūrisma attīstībai un veicināt lauku ekonomikas attīstību.

KĀM DĀMĀTS CEĻVEDIS

Ceļotājam ir jābūt gatavam, lai izbrauktu ar laiku ceļotāju izdevotāja izdevotājiem, kas nodrošina tūrisma pakalpojumu lauku tūrisma attīstībai un veicināt lauku ekonomikas attīstību. "Lauku ceļotājs" ir vienīgais izdevotājs, kas nodrošina tūrisma pakalpojumu lauku tūrisma attīstībai un veicināt lauku ekonomikas attīstību.

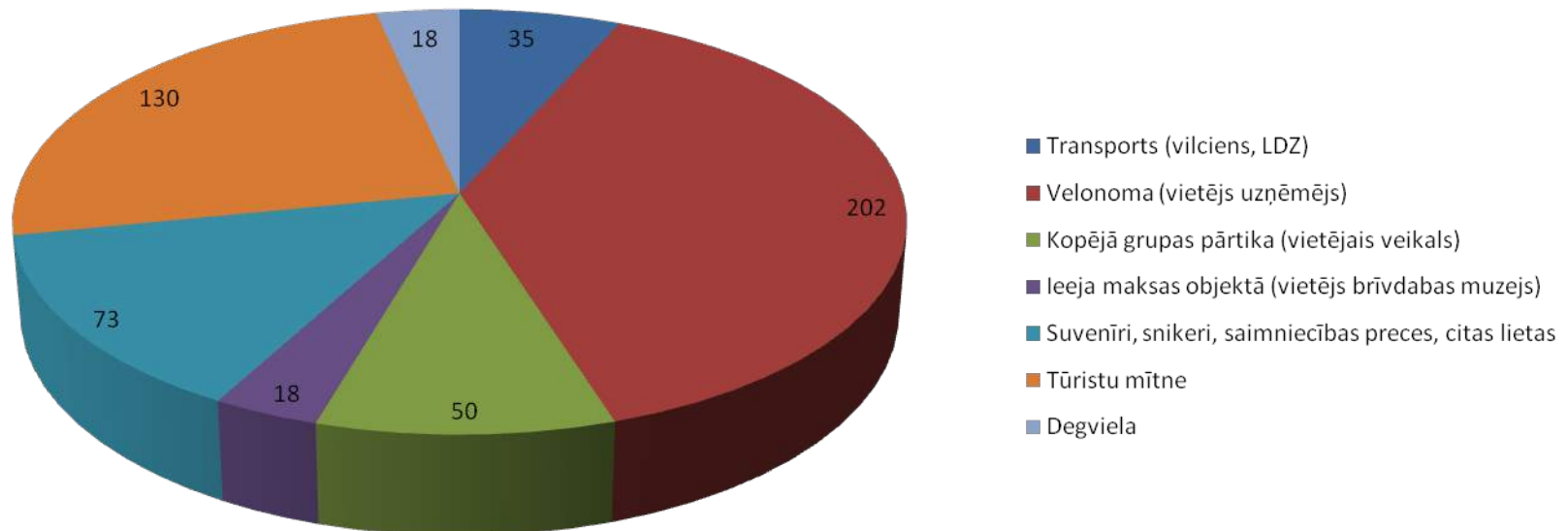
Un atcerieties, ka par savu un bērnu drošību uz/ pie ūdeņiem un ceļvedi aprakstītajos maršrutos atbildīgs ir katrs pats.




2

3

Ekonomiski – sociālais monitorings (25 cilvēku velogrupas piemērs)



Vai/Kā Jūs uzskaitiet savus apmeklētājus? Piemēri?



Avots: www.karikatura.lv

Aktualitāte!

- Plašsaziņas līdzekļu brauciens pa Abavas senleju (foto, publikācijas)

Tuvojas vasara- atvaļinājumu laiks - Latvija - skatiens.lv - Mozilla Firefox

File Edit View History Bookmarks Tools Help

http://skatiens.lv/zinas/latvija/28052009-tuvojas_vasara_atvalinajumu_laiks



skatiens.lv
Latvija



Sākums | [Video](#) | [Foto](#) | [Forums](#) | [Arhīvs](#)

[Jaunumi](#) | [Dzīve](#) | [Foto](#) | [Video](#) | [Forums](#) | [Nātkāmi](#) | [TOP](#)

Tuvojas vasara- atvaļinājumu laiks

Zane Kuske, oktobris 2009-05-28 (00:43)



Forums

- 20.06. Latvijas Republikas pilsētās par 11 400 eiro
- 20.06. Fotu Atlatnes laikā cilvēki pabūvē vides atlati
- 19.06. „Carlsberg Group” vēstules nosūtīšana produkcijas Latvijā tīrī
- 19.06. Rīkšzīmē (Rīkšos) šķērsojot Rīku šķērs ar šķērsošanu uz Rīkšiem (1)
- 19.06. Vides Kārtotāji uz Eiropu (1)
- 15.06. Videskārta: Latvija - drošības situācijas prognoze (1)
- 05.06. Dzīvotājus, BE
- 25.05. Vai politiskā darbināšana izveido ātrus iznājumus?
- 18.05. Fotu DEBESKĀRTĪTĀ Vairāki veidi Latvijā (1)
- 24.05. Vai E. Zālma iznācis dar. Rīkš (1)

Erogrāfi

Video: Dzīvotājus paņemt bērnus (1)

- Eiropa par Latviju (1)
- Manas mājas ir laba (1)
- Dzīvotājus dzīvotājus dzīvotājus (1)
- Vasara un Rīkš (1)
- Rīkšiem protestācija: "Arī šķērso" (1)
- Dzīvotājus Es par savu atlati (1)
- Bērni: Prāts vai notikis (1)

Atklājumi.lv
atklājumi.lv un ekoloģijas jaunumi

Būvniecība ir 2008. gada 2008. gada 2008. gada, ko katrā 4 ir dabas reģistrā, 6 nacionālie parki, 250 dabas liegumi, 37 dabas parki, 18 ir mirdz aizsargājamo ainavu apvidus, dabas pieminekļus un mikroreģimus, kuru kopējā platība ir aptuveni 11, 9% no valsts teritorijas. Vēl aizvien daudzām uzņēmām un organizācijām, kuru īpašības vai darbības vietās atrodas nozīmīgas dabas vērtības, ir jānodrošina un zināšanu, ko ar tām darīt, ja pastāv ierobežojumi samērā kāpēc darīt. Projekta Natura 2000 ieviešana ir izstrādāta un ieviesta, lai nodrošinātu dabas vērtību, kā arī nodrošinātu dabas vērtību un dabas vērtību.

http://skatiens.lv/zinas/latvija/garinjias/zane_kuske/3782?show_thumbs&all_con

http://skatiens.lv/zinas/latvija/28052009-tuvojas_vasara_atvalinajumu_laiks

Tūrisma produkta monitorings?



Šodien bridīsim pa Imulu!



Monitorings 😊?



Paldies par uzmanību!

Juris Smaļinskis
juris@celotajs.lv
2 939 5185