

ES LIFE-Daba projekts
LIFE04NAT/LV/000198

Latvijas palieņu pļavu atjaunošana Eiropas Savienības prioritāro sugu un biotopu saglabāšanai

2004-2008

Projekta pārskats



EU LIFE-Nature Project
LIFE04NAT/LV/000198

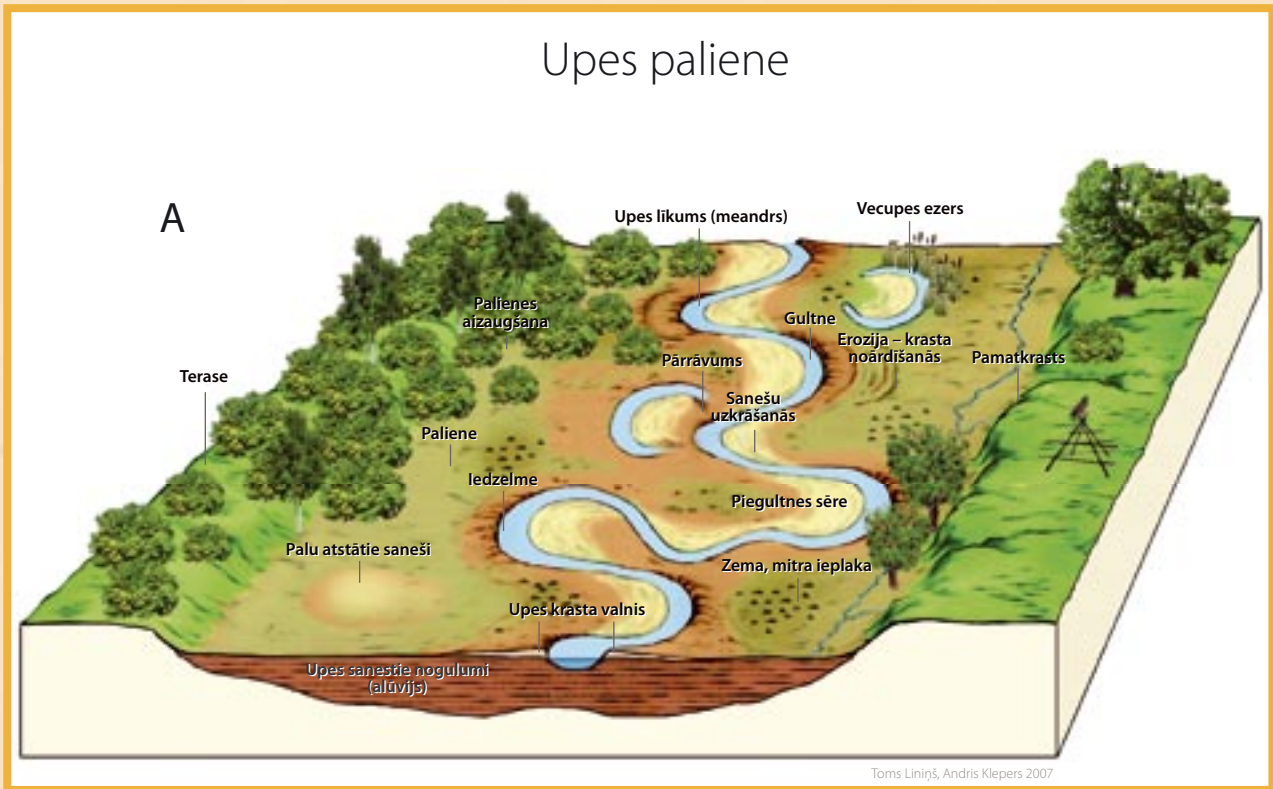
Restoration of Latvian floodplains for European Union priority species and habitats

2004-2008

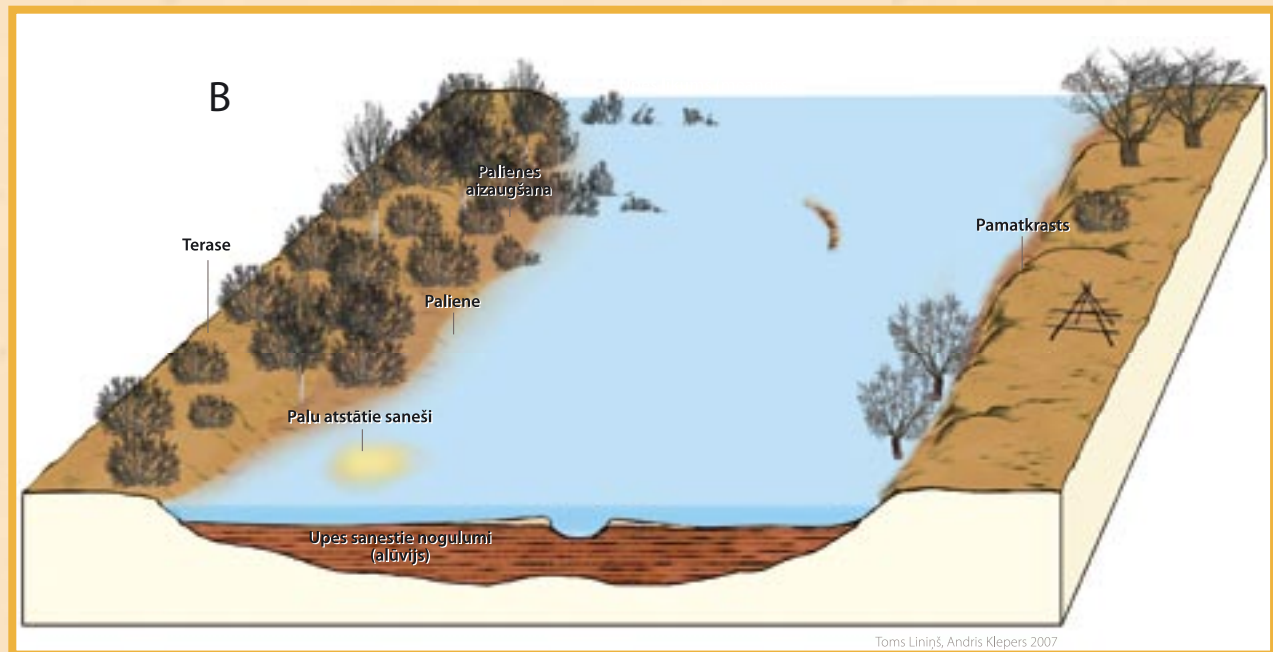
Layman's report



Upes paliene



Toms Liniņš, Andris Klepers 2007



Toms Liniņš, Andris Klepers 2007

Upes ūdens līmenis palu laikā (B) var būt pat vairākus metrus augstāks nekā vasaras sākumā (A).
Water level of the River during spring flooding (B) can be several meters above the level it reaches in early summer (A).

Zīmējums no informatīvā stenda, kas uzstādīts pie dabas lieguma "Rūjas paliene".
Illustration from information board of nature reserve "Rūja floodplain".

Paliene ir ūdenstilpes ielejas zemākā daļa, kas atrodas ūdenstilpes krastos un periodiski pilnīgi vai daļēji applūst. To sauc arī par palu terasi. Mazo upju palienes platums ir no dažiem metriem līdz kilometram, bet lielo – līdz vairākiem kilometriem. Ezeru paliēņu platības mēdz būt dažādas – atkarīgas no apkārtnes reljefa. Paliēnē, uzkrājoties palu ūdeņu sanesumiem, veidojas paliēņu jeb aluviālās augsnes, kam ir augsta auglība.

No brošūras "Pali, plūdi, palienes", kas izdota projekta ietvaros

Projekts "Paliēņu pļavu atjaunošana ES prioritāro sugu un biotopu aizsardzībai" uzsākās 2004. gada 1. oktobrī. Tā īstenošanā apvienojās nevalstiskās organizācijas, valsts un pašvaldību sektors – projektu īstenoja nodibinājums "Latvijas Dabas fonds", sadarbībā ar Dabas aizsardzības pārvaldi, Ziemeļvidzemes biosfēras rezervātu, Latvijas Ornitoloģijas biedrību un 21 pagastu pašvaldību: Alsungas pagasta padome, Ance pagasta padome, Burtnieku novada dome, Burtnieku pagasta padome, Dundagas pagasta padome, Durbes novada dome, Dvietes pagasta padome, Ērgemes pagasta padome, Ilūkstes novada dome, Jelgavas pilsētas dome, Jeru pagasta padome, Kalnciema pilsētas dome, Litenes pagasta padome, Līvberzes pagasta padome, Rugāju pagasta padome, Sedas pilsētas dome, Sēļu pagasta padome, Stradu pagasta padome, Valgundes novada dome, Valkas pagasta padome, Vilpulkas pagasta padome.

Projekts norisinājās sekojošās **Natura 2000 teritorijās visā Latvijā**: Sitas un Pededzes paliene, Mugurves pļavas, Pededzes lejtece, Dvietes paliene, Burgas pļavas, Sedas purvs, Vidusburtnieks, Rūjas paliene, Burtnieku ezera pļavas, Lielupes palienes pļavas, Svētes paliene, Kalnciema pļavas, Raķupes ieleja, Durbes ezera pļavas un Užavas augštece.

Floodplain is the lowest part of a waterbody (the flooding terrace) that is situated on its shore or shores. It is regularly flooded, either fully or partially. Floodplains of small rivers range from several meters up to a kilometer in width; those of large rivers measure several kilometers. The size of lake floodplains, however, depends on the surrounding terrain. Flooding debris are deposited in floodplains, thus floodplain or alluvial soils are highly fertile.

From the project brochure *Floods, Flooding and Floodplains*

The project on Restoration of Latvian Floodplains for the Preservation of EU Priority Species and Habitats started on 1 October 2004. It was implemented collaboratively by NGOs, the state and municipal actors. The project was administered by the Latvian Fund for Nature with participation from the Nature Protection Board, the North Vidzeme Biosphere Reserve, the Latvian Ornithological Society and 21 municipal administrations, among them Alsunga, Ance, Burtnieki, Dundaga, Durbe, Dviete, Ērgeme, Ilūkste, Jelgava, Jeri, Kalnciems, Litene, Līvberze, Rugāji, Seda, Sēļi, Stradi, Valgunde, Valka, Vecate and Vilpulka.

The project covered the following **Natura 2000 sites across Latvia**: the Sita and Pededze Floodplain, the Mugurve Meadows, the Pededze Lower Reaches, the Dviete Floodplain, the Burga Meadows, the Seda Bog, the Vidusburtnieks, the Rūja Floodplain, the Lake Burtnieks Meadows, the Lielupe Floodplain Meadows, the Svēte Floodplain, the Kalnciems Meadows, the Raķupe Valley, the Lake Durbe Meadows, and the Užava Upper Reaches.



Autore: Baiba Strazdiņa

Fakti par projektu:

Projekta norises laiks ir 45 mēneši, no 2004. gada 1.oktobra līdz 2008. gada 30.jūnijam.

Kopējais projekta finansējums 1 600 366 Euro

ES LIFE-Daba finansējums projektam 1 144 184 Euro (71.50%)

Citi līdzfinansētāji: LR Vides ministrija un ANO Attīstības programma (Pasaulē vides fonds). Projekta īstenošanai noslēguma fāzē saņemts kredīts no SEB bankas.

Projekta mērķi:

- Atjaunot 15 nozīmīgākās palieņu teritorijas un *Natura 2000* vietas Latvijā, lai veicinātu vairāku ES nozīmes biotopu (parkveida pļavas, upju palieņu pļavas, mēreni mitras pļavas u.c.) un sugu (grieze, ķikuts, mazais ērglis u.c.) labvēlīgu aizsardzības statusu.
- Nodrošināt atjaunoto teritoriju tālāku apsaimniekošanu, veicinot zemes īpašnieku iesaistīšanos dabai draudzīgā palieņu apsaimniekošanā.

Galvenā problēma, ko projekts risināja 15 *Natura 2000* teritorijās, ir aizsargājamo biotopu un sugu izzušana, aizaugšanas procesu rezultātā. Ilgstoša zālāju neapsaimniekošana, ko izraisījuši sociālekonomiskie procesi valstī, bija par iemeslu vairāku ES un Latvijas nozīmes aizsargājamo biotopu aizaugšanai un piemērotu dzīvotņu un barošanās vietu izzušānai vairākām aizsargājamām putnu sugām (grieze, ķikuts, mazais ērglis).



Pārplūdusi Dvietes palieņu pļava.
The Dvieta floodplain meadow flooded.

Foto: Andris Klepers



Sibīrijas skalbes zieds Dvietes palienē.
Flowering Siberian Iris *Iris sibirica* in the Dvieta floodplain.

Foto: Jānis Reihmanis

About the Project:

Duration: 45 months, 1 October 2004 to 30 June 2008.

Budget: 1 600 366 Euro

EU LIFE-Nature financing 1 144 184 Euro (71.50%)

Other co-financing: Ministry of the Environment of Latvia and UNDP (Global Environment Facility)

Loan from the SEB Bank was obtained for the final phase of the project.

Objectives:

- Restoration of 15 important floodplains and *Natura 2000* sites in Latvia to foster favorable conservation status of several EU protected habitats (wooded meadows, floodplain meadows, lowland hay meadows, etc.) and species (Corn Crane *Crex crex*, Great Snipe *Gallinago media*, Lesser Spotted Eagle *Aquila pomarina*, etc.).
- Establishing a regular management of the restored sites by engaging local landowners in nature friendly management of floodplains.

The key problem the project addressed in all 15 *Natura 2000* sites was disappearance of protected habitats and species triggered by overgrowing. Meadow abandonment caused by socioeconomic processes in the country fostered the overgrowing of several EU and Latvia protected habitats and the disappearance of a number of protected bird species (e.g., the Corn Crane *Crex crex*, Great Snipe *Gallinago media*, Lesser Spotted Eagle *Aquila pomarina*) that breed and feed in these habitats.



Ķikutu tēviņi nakts rīstam izvēlas sausāku un drošu vietu palienē.
Male snipes *Gallinago media* seek dry and safe areas of floodplain for their nighttime lekking.

Foto: Stein Nielsen

Projekta aktivitātes var iedalīt 5 grupās:

Sagatavošanās pasākumi, tai skaitā projekta ievadsemināri, zemes īpašnieku datu bāzes izveide, informācijas apkopošana, kartēšana, līgumu slēgšana.

Projekta teritoriju apsaimniekošanas plānošana, tai skaitā dabas aizsardzības plānu izstrāde un sabiedriskā apspriešana, normatīvo aktu analīze un projekta teritoriju monitorings.

Zemes īpašnieku un apsaimniekotāju kapacitātes palielināšana, tai skaitā apmācības par ES atbalsta maksājumiem, dalība pieredzes apmaiņas braucienos, bukletu un dabas aizsardzības plānu kopsavilkumu sagatavošana.

Biotope atjaunošanas pasākumi, tai skaitā krūmu ciršana, krūmu sakņu iznīcināšana, parkveida pļavu atjaunošana, žogu uzstādīšana, kontrolētā dedzināšana un pirmreizējā pļauja.

Sabiedrības informēšana un rezultātu izplatīšana, tai skaitā mājas lapas izveide un uzturēšana, informācijas stendu uzstādīšana, pļavu apsaimniekošanas seminārs, pieredzes apmaiņas braucieni un semināri, rokasgrāmatas sagatavošana, dabas aizsardzības plānu kopsavilkumu sagatavošana, bukletu sagatavošana, projekta pārskata sagatavošana un projekta noslēguma seminārs.

Galveno aktivitāšu ieviešana sīkāk aprakstīta nākamajās sadaļās.



Lapkoku praulgrauzis apdzīvo vecos parkveida pļavu ozolus. Hermit Beetle *Osmoderma eremita* inhabits old oaks on wooded meadows.

Foto: Jozefs Hlašeks

Project activities could be divided into the following 5 groups:

Preparatory work included introductory seminars, preparation of a landowner database, information gathering, mapping, and signing of contracts.

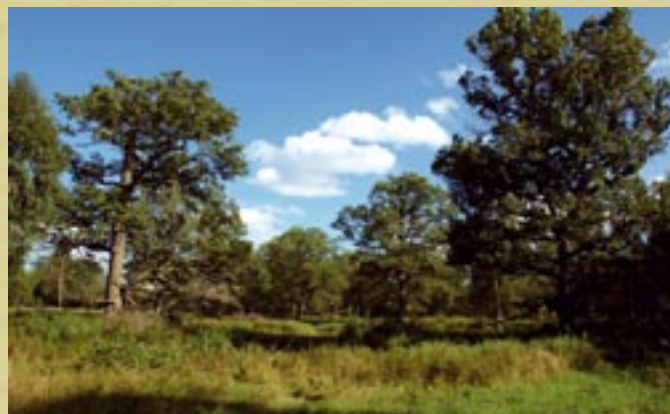
Management planning for project sites included development of management (nature protection) plans, public hearings, analysis of legal acts, and monitoring of project sites.

Capacity building of landowners and managers included training on EU financing, participation in study trips, and preparation of leaflets and summaries of the management plans.

Habitat restoration work included cutting or uprooting bushes, restoration of wooded meadows, fencing, controlled burning, and initial mowing.

Public awareness raising and dissemination of the results included development and maintenance of the project homepage, development of information boards, a meadow management seminar, study trips and seminars, development of a handbook, preparation of management plan summaries, leaflets, and the project summary, and the final seminar of the project.

More details on the implementation of key activities available in the chapters below.



Parkveida pļava Pededzes lejtecē. Wooded meadows of the Pededze lower reaches.

Foto: Ainārs Auniņš



Mazais ērglis medi lidojumā virs pļāvām vai biežāk no kāda novērošanas posteņa, piemēram, savrup augošiem veciem kokiem pļavā. The Lesser Spotted Eagle *Aquila pomarina* hunts flying above meadows; often it follows its pray from old solitary trees that serve as an observation post.

Foto: Jānis Stommers

Sagatavošanās pasākumi

Šie pasākumi bija nepieciešami, lai iegūtu informāciju projektā sākuma fāzē un informētu visus potenciālos projekta partnerus un zemes īpašniekus par projekta darbības uzsākšanu. Tāpēc 2004. un 2005. gadā notika 15 ievadsemināri visās projekta teritorijās un pašvaldībās. Projekta ietvaros izveidojām zemes īpašnieku datu bāzi, lai spētu uzturēt kontaktus ar zemes īpašniekiem un iesaistītu viņus apsaimniekošanas aktivitātēs. Tika veikti arī kartēšanas un līgumu slēgšanas darbi.



Alsunga pagasta zemes īpašnieku iesaistišana Užavas augšteces atjaunošanā.
Landowners from the Alsunga Parish engaged in the restoration of the Užava upper reaches.
Foto: Andris Klepers

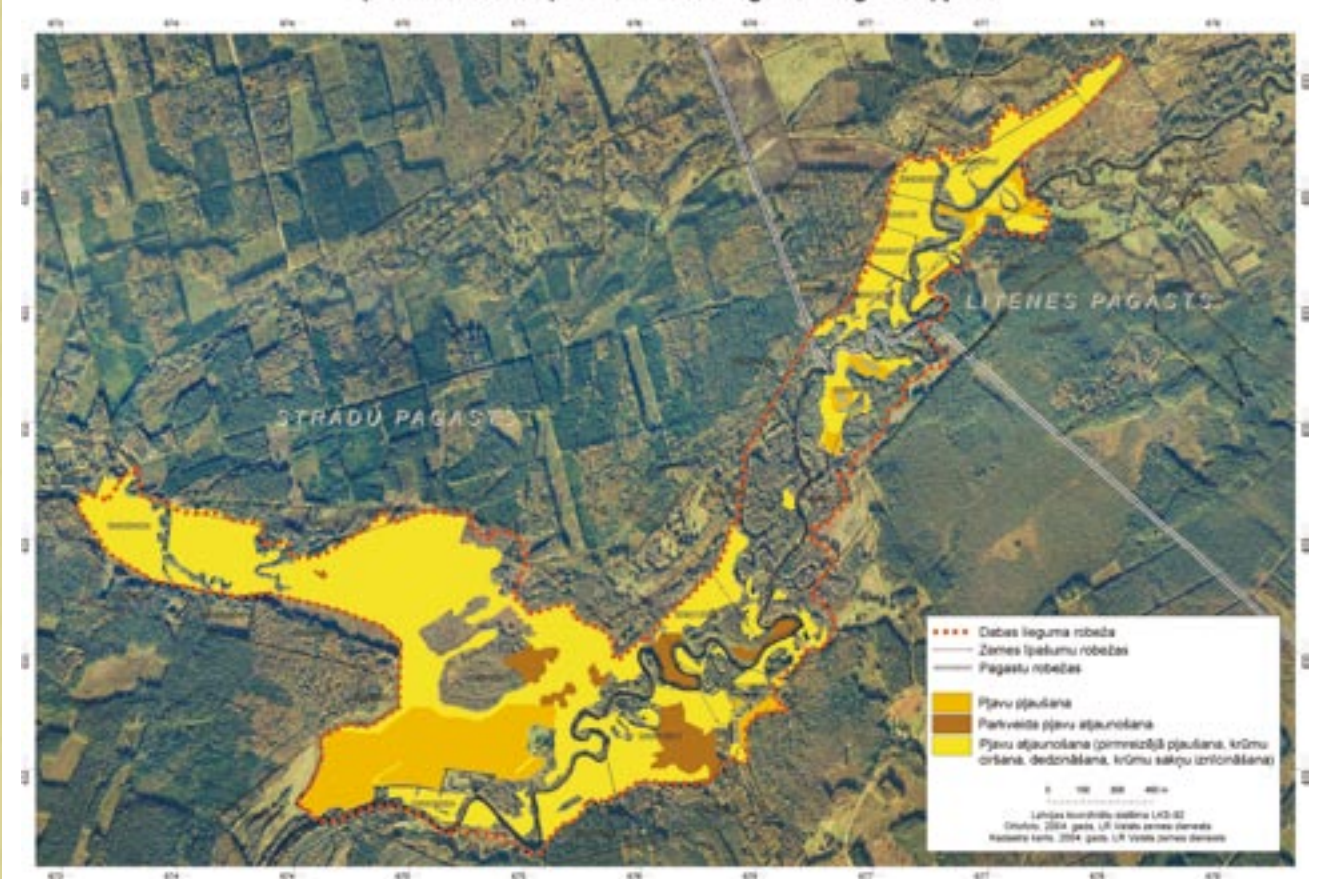
Preparatory Work

These activities were necessary in order to obtain information for the initial phase of the project and to inform all potential partners and landowners on the commencement of the project. Thus, in 2004 and 2005 fifteen introductory seminars took place in all project sites and municipalities. A landowner database was created as part of the project. That helped in establishing contacts with landowners and engaging them in management activities. Mapping and contract signing also took place during this phase.



Ievadseminārs Dundagas pagastā par palieņu pļavu atjaunošanas uzsākšanu Raķupes ielejā.
Introductory seminar on commencement of floodplain restoration in the Raķupe valley held in the Dundaga Parish.
Foto: Andris Klepers

Apsaimniekošanas pasākumi dabas liegumā "Mugurves pļavas"



Plānotie pļavu apsaimniekošanas pasākumi dabas liegumā "Mugurves pļavas".
Meadow management activities in the Mugurve Meadows Nature Reserve.
Krātes autore: Baiba Strazdiņa

Projekta teritoriju apsaimniekošanas plānošana

Lai īstenotu virzītu un koordinētu teritoriju dabas vērtību apsaimniekošanu, jāveic to plānošana. Projekta ietvaros tika īstenota 14 dabas aizsardzības plānu izstrāde un to sabiedriskā apspriešana, lai saskaņotu dabas aizsardzības un ekonomiskās attīstības intereses projekta teritorijās. Tāpat veicām normatīvo aktu analīzi un sagatavojām rekomendācijas Vides un Zemkopības ministrijām normatīvo aktu uzlabojumiem, lai nodrošinātu dabai draudzīgu un ilgtspējīgu palieņu apsaimniekošanu Latvijā. Lai novērtētu apsaimniekošanas darbību efektivitāti, kopš 2005. gada īstenojām putnu sugu monitoringu projekta teritorijās. Jau pirmajos monitoringa gados novērojām pozitīvas izmaiņas ligzdojošo putnu skaitā. Sīkāku informāciju skatīt sadaļā "Rezultāti".



Dabas aizsardzības plāna izstrādes eksperti pie Vidusburtnieka kartes. Developing a management plan – experts scrutinizing the map of the Vidusburtnieks.

Foto: Ainārs Auniņš

Management Planning for Project Sites

Advance planning is needed in order to implement and coordinate nature management activities. In efforts to balance the conservation and economic interests in the project sites, 14 different management plans were devised and brought for public discussion. Legal acts that would ensure nature friendly and sustainable floodplain management in Latvia were analyzed by the project. Subsequent recommendations for improvements were delivered to the Ministry of the Environment and the Agriculture Ministry. Since 2005, bird monitoring was carried out in the project sites as means of assessing the effectiveness of management activities. Already the first years of monitoring showed a growing trend in the number of nesting birds. More information in the chapter *Results*.



Naktstauriņu sugu konstatēšana Durbes ezera plāvās dabas aizsardzības plāna izstrādes laikā. Identification of moth species is a part of developing the Lake Durbe Meadows management plan.

Foto: Rolands Lebus



Ķikutu riesta vietu apskate putnu monitoringa maršrutā pie Burtnieka ezera. Bird monitoring route near Lake Burtnieks – lekking sites of the Great Snipe *Gallinago media*.

Foto: Edmunds Račinskis

Zemes īpašnieku un apsaimniekotāju kapacitātes paaugstināšana

Lai nodrošinātu projekta rezultātu ilgtspējību, nepieciešams informēts un motivēts zemes īpašnieks. Tāpēc projekta ietvaros lielu vērību pievērsām zemes īpašnieku un apsaimniekotāju izglītošanai un iesaistīšanai projekta aktivitātēs. 2006. gadā uzsākām un līdz 2008. gadam īstenojām apmācības par ES atbalsta maksājumiem Lauku attīstības programmas Agrovīdes pasākuma ietvaros. Zemes īpašnieki un apsaimniekotāji piedalījās pieredzes apmaiņas braucienos uz Igauniju, Somiju un Zviedriju. Zemes īpašnieku un apsaimniekotāju izglītošanai tika sagatavoti arī bukleti un dabas aizsardzības plānu kopsavilkumi (sīkāka informācija sadaļā "Sabiedrības informēšana un rezultātu izplatīšana").



Pieredzes apmaiņas brauciena laikā Matsalu nacionālajā parkā Igaunijā.
Study tour to the Matsalu National Park in Estonia.
Foto: Ainārs Auniņš

Biotopu atjaunošanas pasākumi

Biotopu atjaunošanas pasākumi tika veikti tāpēc, lai palielinātu apdraudēto palieņu pļavu un parkveida pļavu platības un nodrošinātu dzīvotni aizsargājamām sugām. Šī aktivitāšu grupa ir nozīmīgākā un apjomīgākā projekta aktivitāšu kopa, tās pirmie rezultāti jau redzami dabā (atjaunotās pļavas), bet ilglaicīgie rezultāti (uzlabojies sugu un biotopu aizsardzības statuss), būs novērtējami pēc ilgāka laika.

Capacity Building of Landowners and Land Managers

Sustainability of the project results can only be achieved with assistance of knowledgeable and motivated landowners. Hence, an important aspect of the project was to educate the landowners and to involve them in the project activities. Trainings on EU subsidies available through the Agro-environment scheme of the Rural Development Program took place between 2006 and 2008. Landowners and land managers took part in study trips to Estonia, Finland and Sweden. Special leaflets and summaries of the management plans were also devised as part of the awareness raising efforts. More information available in the section on *Public Awareness Raising and Dissemination of Results*.



Zemnieku informēšana par agrovīdes atbalsta maksājumu iespējām Bebreņu pagasta Putnusalā.
Farmers learning about possibilities to use agro-environmental money in Putnusalā (Bebrene Parish).



Diskusijas par palieņu apsaimniekošanas metodēm Zviedrijā un "zaļās gaļas" mārketingu.
Discussion on floodplain management in Sweden and on marketing the 'green meat'.
Foto: Andris Klepers

Habitat Restoration Work

Habitat restoration was carried out to increase the number of floodplain meadows and wooded meadows, and to provide habitats for protected species. This is the most significant and the largest set of project activities. The first results could already be seen (the restored meadows) while the long-term results (improved conservation status of species and habitats) need a longer time.

Projekta laikā pielietotas sekojošas metodes:

- Krūmu ciršana – ciršana tika īstenota ar motorzāģi vai krūmgriezi, atstājot pēc iespējas mazākus celmus – līdz 5 cm augstumā. Šis nosacījums ir svarīgs tāpēc, lai atvieglotu turpmāku pļavas apsaimniekošanu pēc atjaunošanas. Krūmu ciršanas aktivitātes tika īstenotas ~1100 ha apjomā visās projekta teritorijās.



Krūmu ciršana pie Burtnieka ezera.
Cutting bushes around Lake Burtnieks.
Foto: Ainārs Auniņš

- Krūmu sakņu iznīcināšana – sakņu iznīcināšana eksperimentālā kārtā nelielās platībās veikta pēc krūmu izciršanas, lai novērstu atvašu augšanu. Izmantojot augsnes frēzi vai citu piemērotu lauksaimniecības tehniku, nocirsto krūmu saknes tika sasmalcinātas vai izrautas. Krūmu sakņu iznīcināšana tika veikta ~9,55 ha apjomā projekta teritorijās "Burgas pļavas", "Burtnieku ezera pļavas", "Sitas un Pededzes paliene" un "Svētes paliene".



Krūmu sakņu smalcināšana Burtnieka ezera pļavās.
Shredding shrub roots on Lake Burtnieks meadows.
Foto: Ainārs Auniņš

- Parkveida pļavu atjaunošana – krūmu izciršana ap pļavās augošajiem ozoliem. Krūmu izciršana tajās teritorijās, kur parkveida pļavas bija jau ilgstoši aizaugušas, notika pakāpeniski. Pirmajā gadā tika izcirsta daļa krūmu, un nākamajā atlikušie. Tādējādi koks tika pakāpeniski pieradināts pie palielināta gaismas daudzuma, neradot tam šoku. Parkveida pļavu atjaunošana tika veikta ~60 ha apjomā projekta teritorijās "Vidusburtnieks", "Sitas un Pededzes paliene", "Mugurves pļavas" un "Pededzes lejtece".

The following methods have been employed by the project:

- Cutting bushes using a chainsaw or a bush-cutter; stubs were left as short as possible – not more than 5 cm. This condition is important to allow for post-restoration meadow management. Bush cutting took place in the area of ~1100 ha across all project sites.
- Uprooting was an experiment carried out in small areas to prevent the sprouting of already cleared bushes. Roots of the cut bushes were either shredded or pulled out using suitable machinery. Uprooting of bushes took place in the area of ~9,55 ha in the Burga Meadows, the Lake Burtnieks Meadows, the Sita and Pededze Floodplain, and the Svēte Floodplain.
- Restoration of wooded meadows by removing shrubs around oak trees. A gradual removal of bushes was practiced in wooded meadows that had long been overgrown; a part of the bushes was removed the first year and the rest the year after. This way an oak was gradually exposed to the increasing amount of light. Restoration of wooded meadows took place in the area of ~60 ha in the Vidusburtnieks, the Sita and Pededze Floodplain, the Mugurve Meadows and the Pededze Lower Reaches.



Parkveida pļavas atjaunošana Pededzes upes krastos.
Restoration of wooded meadow on the banks of the Pededze River.
Foto: Ainārs Auniņš



Parkveida pļava dabas liegumā Pededzes lejtece pirms atjaunošanas (28.05.2005.)...
Wooded meadow of the Pededze Lower Reaches Nature Reserve before restoration (28.05.2005.)...

- Žogu uzstādīšana tika īstenota projekta teritorijās "Burtnieku ezera pļavas" un "Lielupes palienes pļavas". Burtniekos palieņu pļavas nogana Burtnieku zirgaudzētavas šķirnes zirgi, savukārt Lielupes pļavās Jelgavas pilsētas centrā sadarbībā ar Nīderlandes "ARK" fondu izveidotas savvaļas Konik zirgu ganības. Pateicoties projekta aktivitātēm, arī Dvietes palienē un Sitas un Pededzes palienē uzsākta savvaļas dzīvnieku ganišana, piesaistot zemes īpašnieku finansējumu.



Zirgu ganības jaunajā iežogojumā pie Ēķinupes Burtnieku ezera pļavās.
New grazing site for horses: Lake Burtnieks meadows near the Ēķinupe River.

Foto: Ainārs Auniņš

- Kontrolētā dedzināšana tika īstenota tikai pēc dabas aizsardzības plānu izstrādes projekta teritorijām. Tā tika īstenota vietās ar ļoti biezu aizaugumu, kā papildus metode biotopu atjaunošanai. Tajās teritorijās, kurās nepastāvēja citas nocirsto krūmu izmantošanas iespējas, tie tika dedzināti. Kontrolēto dedzināšanu veicām 11 projekta teritorijās aptuveni 380 ha apjomā. Kontrolētā dedzināšana netika īstenota projekta teritorijās "Lielupes palienes pļavas", "Kalnciema pļavas", "Raķupes ieleja" un "Durbes ezera pļavas".
- Pirmreizējā pļauja bija apjomīgākā un visplašāk lietotā palieņu pļavu atjaunošanas metode (kopā atjaunoti ap 2250 ha). Tā tika pielietota palienēs, kuras nebija apsaimniekotas vairākus gadus un kurās krūmu augstums un biežība nebija sasnieguši tādu apjomu, lai būtu jāveic krūmu ciršana. Bieži šī metode tika kombinēta ar krūmu ciršanu. Pirmreizējā pļauja tika veikta ar vairākām metodēm:



..un pēc atjaunošanas (17.12.2006.).
..and after restoration (17.12.2006.).
Foto: Ainārs Auniņš

- Fencing took place in the Lake Burtnieks Meadows and the Lielupe Floodplain Meadows. In Burtnieki, floodplain meadows are grazed by purebred horses of the Burtnieki horsefarm. In the Lielupe meadows that are situated in central Jelgava, grazing is done by Konik horses acquired in cooperation with the Dutch ARK Foundation. The project also helped reinstate grazing in the Dvieta Floodplain and the Sita and Pededze Floodplain. It is done using wild animals and financed by local landowners.
- Controlled burning was applied only after management plans for specific sites had been devised. As an additional restoration method burning was used on very overgrown sites. If other options were not feasible, burning of cut bushes was also performed on site. Controlled burning was used on 11 project sites in the area of about 380 ha. This method was not applied in the Lielupe Floodplain Meadows, the Kalnciems Meadows, the Raķupe Valley and the Lake Durbe Meadows.
- Initial mowing was the most extensive and most frequently used floodplain meadow restoration method (altogether about 2250 ha restored). It was applied in floodplains that had been abandoned for a number of years yet bushes there were not sufficiently dense for cutting. This method was often combined with bush cutting. Initial mowing was carried out in one of the following ways:



Pirmreizējā pļaušana jūlija beigās Lielupes palienes pļavās.
The Lielupe floodplain meadows: initial mowing in late July.
Foto: Jānis Reihmanis

- A. Pļauja ar rokām. Šī metode ir visdārgākā un vislaikietilpīgākā, to izmantojām tikai teritorijās, kurās citāda pļaušana nebija iespējama apgrūtinātās piekļuves vai palielinātā mitruma režīma dēļ, kā arī atvašu pļaujai pēc krūmu izciršanas.
- B. Mehānizēta pļauja, nopļauto zāli izvācot. Šo metodi pielietojām diezgan reti, tā tika lietota teritorijās, kur nopļautajam sienam bija atrodams pielietojams un pļavu atjaunotājiem bija iespējams to izvest.
- C. Mehānizēta pļauja, nopļauto zāli smalcinot un atstājot. Lai arī šī metode nav pati labākā no ekoloģiskā viedokļa, daudzviet tā bija vienīgā iespējamā pļavas atjaunošanai. Tāpēc, izvēloties starp divām alternatīvām: neatjaunota pļava (perspektīvā krūmājs), vai šādi atjaunota pļava, izvēlējāmies atjaunotu pļavu.

Visi biotopu atjaunošanas darbi tika veikti ārpus putnu ligzdošanas sezonas – nekādi darbi nebija pieļaujami laika periodā no 1. aprīļa līdz 15. jūlijam. Tāpat jānorāda, ka 95% no visiem biotopu atjaunošanas līgumiem noslēdzām ar zemes īpašniekiem un tie paši veica atjaunošanas darbus. Mēs uzskatām, ka šāda metode, lai arī grūtāk administrējama un vairāk pakļauta dažādiem neparedzamiem faktoriem (personiski iemesli, tehniskās un fiziskās kapacitātes trūkums), ir visefektīvākā, jo nodrošina zemes īpašnieku un apsaimniekotāju iesaistīšanos jau projekta īstenošanas gaitā, tādējādi palielinot rezultātu ilgtspējību.

- D. Manual mowing is the most expensive and most time consuming. It was only used in sites where nothing else was possible due to poor access or highly wet conditions. It was also used to remove sprouts after bushes had been cut.
- E. Mechanical mowing followed by removal of cut grass. This method was only applied in sites where there was use for hay and possibilities for its removal.
- F. Mechanical mowing followed by shredding of grass and leaving it at the site. Even though this is not the most ecologically sound method in many sites this was the only choice for meadow restoration. As the other choice was to leave the site as is (it would become a scrub), it was decided to restore this way.

All habitat restoration work took place outside the bird nesting season. Namely, no activities were permitted between 1 April and 15 July. Furthermore, in 95% of cases landowners were contracted to carry out the restoration work. This approach is more difficult to administer as it runs the risk of unforeseen difficulties (e.g., private reasons, a lack of technical or physical capacity). Yet, we believe it is most effective that landowners and land managers are involved already in the course of the project as that increases the sustainability of the results.



Atjaunotā palieņu pļava ar kadiķiem Raķupes ielejā (maijs 2005 un maijs 2008).
Junipers in the restored floodplain of the Raķupe valley (May 2005 and May 2008).
Foto: Jānis Reihmanis



Atjaunotā palieņu pļava Sitas upes palienē (jūlijs 2005 un maijs 2008).
Restored meadow of the Sita River floodplain (July 2005 and May 2008).
Foto: Ainārs Auniņš



Atjaunotā palieņu pļava: Pededzes upes palienē (februāris 2006 un maijs 2008).
Restored meadow of the Pededze River floodplain (February 2006 and May 2008).
Foto: Ainārs Auniņš

Dviete, 2006. gada 12.septembris,
pl.16:15. Liela loma ir vietējam
iedzīvotājam – lai viņš būtu
motivēts un ieinteresēts darboties
atjaunotajā pļavā arī nākotnē.
Dviete, 12 September 2006,
local time 16.15. Locals play
a significant role in nature
conservation – they need to be
motivated to continue working
on the restored meadows.
Foto: Andris Klepers



Sabiedrības informēšana un rezultātu izplatīšana

Lai nodrošinātu projekta rezultātu ilgtspējību, nepieciešams informēts un motivēts zemes īpašnieks. Taču tik pat liels atbalsts vajadzīgs no sabiedrības puses, lai tā izprastu un atbalstītu dabas aizsardzību. Tāpēc projekta ietvaros lielu vērību pievērsām projektā iesaistīto 800 zemes īpašnieku un apsaimniekotāju izglītošanai un iesaistīšanai projekta aktivitātēs, kā arī plašākām sabiedrības izglītošanas aktivitātēm. Regulāri projekta norise tika atspoguļota projekta mājas lapā, kura lielākas publicitātes gūšanai tika izveidota uz jau esošās LDF mājas lapas. Komunikācijai ar speciālistiem informācija par mērķsugām un projekta aktivitātēm tika ievietota LOB mājas lapā. Pie visām īpaši aizsargājamām dabas teritorijām ir izvietoti kopumā 30 informatīvie stendi, kuros ietverta būtiskākā informācija teritorijas apmeklētājiem.

Kopā izdoti un izplatīti 13 īpaši aizsargājamo dabas teritoriju informatīvie bukleti un 4 tematiskās brošūras, kas domātas plašākai sabiedrībai. Visiem izstrādātajiem dabas aizsardzības plāniem izdoti un izplatīti to kopsavilkumi ar bagātīgu ilustratīvo materiālu, kas domāti zemes īpašniekiem un apkārtnes iedzīvotājiem. Biotopu atjaunošanas un apsaimniekošanas pieredzes nodošanai izdota biotopu apsaimniekošanas rokasgrāmata un projekta gala pārskats. Pieredzes un jaunu zināšanu nodošanai, kā arī kopējās izpratnes veidošanai rīkoti vairāki semināri par agrovīdēs politiku, atbalsta maksājumu administrēšanu, tūrismu *Natura 2000* teritorijās un dabas aizsardzību un saimniekošanu. Projekta sadarbības partneri, zemes īpašnieki un apsaimniekotāji piedalījās pieredzes apmaiņas braucienos uz Matsalu nacionālo parku Igaunijā, Lintulahdet LIFE-Daba projektu Dienvidsomijā un Svartadālenas ieleju Zviedrijā.

Public Awareness Raising and Dissemination of Results

Sustainability of the project results can be achieved if local landowners are motivated aware of nature conservation issues. However, the public support in reaching nature conservation goals is equally important. Hence, educating and engaging the 800 landowners and land managers in the project activities along with broader public awareness raising campaigns was an essential part of the project. Accounts on the project activities were regularly updated in the project's home page, which was linked with the existing homepage of the Latvian Fund for Nature. Professional information on target species and project measures was also posted on the homepage of the Latvian Ornithological Society. Thirty information boards have been placed in all specially protected areas; the boards contain essential information for visitors.

The general public was addressed through 13 leaflets on the specially protected nature areas and 4 brochures covering specific issues. Colorful summaries of the devised management plans have been developed to inform landowners and local inhabitants. A habitat management handbook and the final summary of the project have been created as part of the habitat restoration and management knowledge proliferation efforts. Experience exchange and awareness raising was also achieved through seminars on agro-environmental policy, the management of subsidies, tourism possibilities in Natura 2000 sites, and on balancing the nature conservation and land management goals. Project partners, landowners and land managers took part in study tours to the Matsalu National Park in Estonia, Lintulahdet LIFE-Nature project in Southern Finland and the Swartendalen Valley in Sweden.



Izdotie bukleti domāti īpaši aizsargājamo dabas teritoriju apmeklētājiem, bet dabas aizsardzības plānu kopsavilkumi – zemes īpašniekiem un apkārtnes iedzīvotājiem.

Brochures are made for visitors of the specially protected nature areas; summaries of the management plans target landowners and local inhabitants.

Foto: Andris Klepers

Īstenota arī krūmu ciršanas talka Pilssalā, kurā piedalījās 40 brīvprātīgie. Jau no projekta sākuma regulārā sadarbībā ar plašsaziņas līdzekļiem tapušas daudzas publikācijas dažāda mēroga mēdijos: laikrakstos, radio, TV raidījumos. Sadarbībā ar citiem projektiem īstenoti dažādi uz sabiedrību vērsti pasākumi kopējo mērķu sasniegšanai (Kampaņa "Meklējam griezi", Dabas koncertzāle, Demonstrācijas saimniecības projekta teritorijās, ceļojošā fotoizstāde, savvaļas zirgu atvešanas kampaņa un daudzi citi pasākumi).

Forty volunteers participated in the bush-cutting event on Pilssala. The early collaboration with media has resulted in numerous newspaper publications, radio and TV segments covering the project. Cooperation with other projects has allowed to organize a number of public events, e.g., campaign on Seeking the Corn Crake, the Nature Concert Hall, sample farms within the project areas, traveling photo exhibit, bringing the wild horses, and many others.



Uzstādīts informatīvais stends pie dabas lieguma "Rūjas palīene".
Information board for the Rūja Floodplain Nature Reserve.
Foto: Andris Klepers



Raidījuma "Zaļais īpašums" uzņemšana par palieņu atjaunošanu "Ežu" mājas pagalmā.
Eži homestead hosts the filming crew of the Green Property: a TV segment on floodplain restoration.
Foto: Andris Klepers



Jelgavas pilsētas mērs atklāj informatīvo stendu Pilssalā un plašsaziņas līdzekļu pārstāvji savvaļas zirgu atvešanas ceremonijā Lielupes palienes pļavās.
Mayor of Jelgava launches the information board on Pilssala; media presence at the ceremony for introducing wild horses to the Lielupe floodplain meadows
Foto: Jānis Reiḥmanis



Griežu skaitīšanas kampaņā Burtniekos vienā komandā piedalījās gan Vides ministrs, gan vietējā pagasta iedzīvotāja, gan putnu speciālists.
Counting Corn Crakes brought together the minister of the environment, local inhabitants and ornithologists at the Burtnieki Lake during a organised campaign.
Foto: Dainis Bušmanis / Latvijas Avīze



Katrs projektā iesaistītais īpašnieks saņēma piecas vēstules gan ar uzaicinājumu tikties klātienē, gan ar izdotajiem informatīvajiem materiāliem un būtisku informāciju.
Every landowner involved in the project received five letters containing invitations to meet the experts, with print materials on the project, and other useful information.
Foto: Ainārs Auniņš

Rezultāti

- 14 dabas aizsardzības plāni, sagatavoti un apstiprināti Vides ministrijā
- Projekta ietvaros 6 projekta teritorijām sagatavoti un Ministru Kabinētā apstiprināti individuālie aizsardzības un izmantošanas noteikumi
- Veikti biotopu atjaunošanas pasākumi 15 projekta teritorijās, to kopējais apjoms vairāk nekā 2400 ha.
- Veikta labākās pieredzes izplatīšana par palieņu atjaunošanu, paaugstināta sabiedrības izpratne par palieņu funkcijām un to saglabāšanas nepieciešamību.
- Zemes īpašnieki un apsaimniekotāji informēti par palieņu apsaimniekošanas nepieciešamību, iesaistīti to atjaunošanā un apņēmušies turpmāk uzturēt palieņu pļavas.
- Palielināta zemes īpašnieku un apsaimniekotāju izpratne par iespējām saņemt Lauku attīstības programmā paredzētos Agrovīdes maksājumus, to bioloģisko pamatojumu un iespējām tos izmantot palieņu pļavu saglabāšanai.

Results

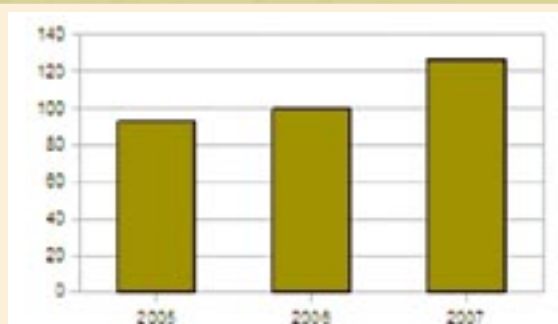
- 14 management plans devised and approved by the Ministry of the Environment
- Individual protection and utilization regulations for 6 project sites have been drawn and approved by the Cabinet of Ministers
- Habitat restoration measures implemented in 15 project sites covering the area of more than 2400 ha
- Information on the best practices in floodplain restoration disseminated; increased public awareness on the role of floodplains in nature and the need for their conservation
- Landowners and land managers informed about the need for floodplain management, engaged in restoration and committed to continued management of floodplain meadows
- Increased knowledge of landowners and managers on possibilities to obtain agro-environment payments of the Rural Development Program, their biological justification, and possibilities for use in floodplain conservation.

Projekta ietekme uz mērķa sugām un biotopiem

Projekta ietvaros veiktās biotopu atjaunošanas rezultātā novērsti palieņu pļavu aizaugšanas un ar to saistītās bioloģisko vērtību degradēšanās procesi. Kopumā veikta 2400 ha palieņu biotopu atjaunošana, kuras rezultātā projekta teritorijās veicināts labvēlīgas aizsardzības statuss tādiem Eiropas Savienības nozīmes biotopiem kā sugām bagātas vilkakūlas pļavas 6230*, palieņu pļavas 6450, eutrofas augsto lakstaugu audzes 6430, mēreni mitras pļavas 6510 un citas. Izcērtot krūmus ap ozoliem, nodrošināta Latvijā ļoti reta un ES aizsargājama biotopa - parkveida pļavas 6530*, atjaunošana. Apsaimniekošana ap agrāk klajumā augušajiem ozoliem veicināja piemērotu mikroklimata uzturēšanu projekta teritorijās esošajām lapukoku praulgraužu populācijām.

Palieņu pļavu atjaunošanas un apsaimniekošanas efektivitātes novērtējums veikts izmantojot pļavās ligzdojošo putnu uzskaišu datus. Putnu monitoringa tika uzsākts jau 2004. gadā un turpināts projekta ietvaros visās turpmākajās ligzdošanas sezonās. Šī monitoringa ietvaros pēc vienotas metodikas veiktas globāli apdraudēto sugu - griežu un ķikutu, kā arī citu indikatorsugu uzskaites. Iegūtie monitoringa rezultāti liecina par projekta mērķsugu ligzdojošo populāciju skaitlisku pieaugumu. Projekta laikā pozitīva skaita izmaiņu tendence konstatēta gan griežu, gan ķikutu populācijām. Salīdzinot projekta teritorijās konstatētās šo sugu skaita izmaiņu tendences ar izmaiņām, kādas konstatētas valstī kopumā redzams, ka īstenotie palieņu pļavu atjaunošanas darbi sasnieguši plānoto rezultātu. Uz kopējā populācijas skaitlisko svārstību fona vokalizējošo griežu tēviņu skaita samazināšanās projekta teritorijās 2006. nebija tik izteikta kā valstī kopumā, savukārt skaita pieaugums nākošajā gadā bija daudz straujāks. Veiktie palieņu atjaunošanas darbi būtiski ietekmējuši ievērojamu daļu Latvijā ligzdojošās ķikutu populācijas, jo aptuveni puse no Latvijā kopumā sastopamās ķikutu populācijas sastopama projekta teritorijās. Pēc skaita samazināšanās, kāda valstī bija vērojama kopš ķikutu monitoringa uzsākšanas 1999. gadā, līdz ar projekta ietvaros veikto palieņu pļavu atjaunošanu vērojams skaita pieaugums projekta teritorijās un līdz ar to arī valstī kopumā.

Veikto palieņu pļavu atjaunošanas darbu rezultātā atjaunotas un atbilstoši apsaimniekotas arī platības, kuras nodrošina piemērotus barošanās apstākļus gan mazajam ērglim ligzdošanas periodā, gan ūdensputniem un bridējputniem to migrāciju laikā.



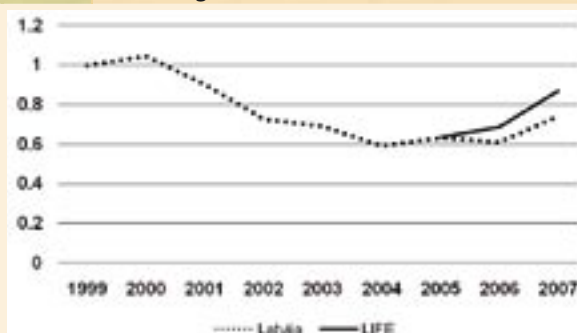
Ilgadējo maksimālo uzskaitīto ķikutu skaita izmaiņas projekta vietās. Changes of the yearly maximum counts of Great Snipe *Gallinago media* counted in the project areas.

Project Impact on Target Species and Habitats

Habitat restoration carried out in the project prevented overgrowing of floodplain meadows and degradation of biological values associated with them. Floodplain restoration took place in the area of 2400 ha. As a result, the favorable conservation status was enhanced for the following habitats of European importance: species-rich Nardus grassland on siliceous substrates 6230*, Boreal alluvial meadows 6450, eutrophic tall herb communities 6430, lowland hay meadows 6510, etc. Restoration of wooded meadows 6530* - a rare and protected habitat in Latvia and Europe - was achieved by removing bushes surrounding oak-trees. Removal of undergrowth around oaks also created a suitable environment for the populations of the Hermit Beetle *Osmoderma eremita* found within the project sites.

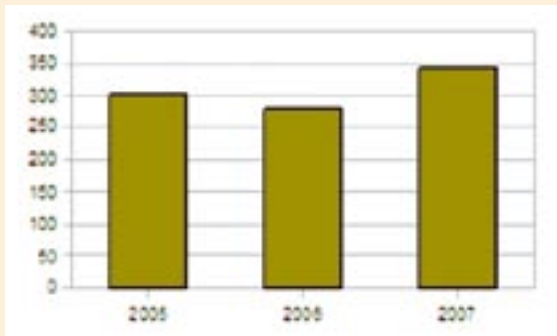
The effectiveness of floodplain meadow restoration and management measures was assessed using the number of nesting birds. Bird monitoring was started already in 2004; in 2005 it was continued as part of the project and these activities endured all through the project. The monitoring was carried out using a uniform methodology and counting the globally threatened Corn Crane *Crex crex* and Great Snipe *Gallinago media* along with other indicator species. The results demonstrate an increase in the populations of the project's target species. In the course of the project, a positive tendency was seen in the numbers of both the Corn Crane and the Great Snipe. Comparisons of the numbers of these birds within the project sites and in the country in general demonstrate that the floodplain restoration efforts have been successful. Decrease in the numbers of singing Corn Crane males in the project sites in 2006 was less distinct than in the country in general. Yet, increase in the numbers the following year was more rapid. Floodplain restoration efforts have also significantly affected the Latvian population of the breeding Great Snipe; around half of the country's population is actually found within the project sites. Since 1999 when the Great Snipe monitoring was started, the numbers of this bird had decreased. However, the floodplain restoration carried out in the project has contributed to increased numbers of the Great Snipe here. This has also boosted the numbers across the country.

Floodplain restoration measures and subsequent site management have also taken place in areas that are suitable feeding grounds for the Lesser Spotted Eagle *Aquila pomarina* during its nesting season, and for waterbirds and waders during their migration.

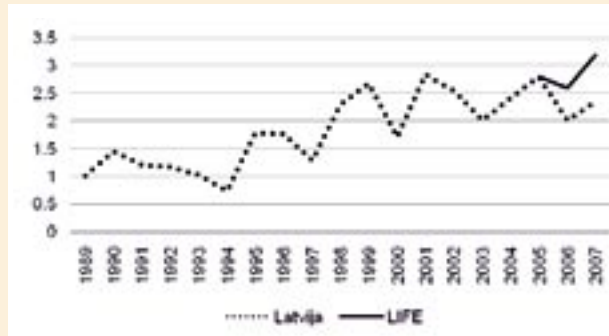


Ķikutu skaita dinamika Latvijā un palieņu atjaunošanas projekta vietās. Dynamic of Great Snipe *Gallinago media* index in Latvia and in the project areas.

Avots: Ainārs Auniņš, valsts monitoringa dati un projekta monitoringa dati. Source: Ainārs Auniņš, State monitoring data and project monitoring data



Ilggadējo maksimālo uzskaitīto griežu skaita izmaiņas projekta vietās. Changes of the yearly maximum counts of Corn Crake *Crex crex* counted in the project areas.



Griežu skaita izmaiņu indekss Latvijā un palieņu atjaunošanas projekta vietās. Dynamic of Corn Crake *Crex crex* index in Latvia and in the project areas.

Avots: Oskars Keišs, valsts monitoringa dati un projekta monitoringa dati. State monitoring data and project monitoring data

Ko par projektu domā zemes īpašnieki

Alsundznieks Jānis Gornijs dabas liegumā "Užavas augštece" apsaimnieko 24 ha senču īpašuma, kura lielāko daļu aizņem palieņu pļavas. "Sākotnēji šķita, ka no saimnieciskā viedokļa liegums būs zudusī zeme. Tagad, redzot *Natura 2000* dotās priekšrocības un Palieņu pļavu atjaunošanas projekta iespējas, ir pilnīgi skaidrs: varu būt laimīgs, ka manas pļavas atrodas Užavas liegumā," atzīst J. Gornijs.

Zemes īpašnieks Verners Pudāns dabas liegumā "Mugurves pļavas" projekta laikā atjaunojis 11 ha parkveida pļavas. Viņš stāsta: „Jau pirms Latvijas neatkarības atjaunošanas esmu bijis starp pirmajiem zemniekiem un zemes īpašniekiem valstī. Zeme man vienmēr patikusi, pats baudu dabu un vairākos savos īpašumos, kas atrodas *Natura 2000* teritorijās saskatu iespējas saimniekot. Esmu kļuvis par zemkopi, kas veido un uztur ainavu. LIFE Palieņu projekts man ir paplašinājis redzesloku un sastapti domubiedri. Esmu sapratis, ka veidojot ainavu ir jāievēro daudz blakus faktori un ne vienmēr īpašnieka vēlmes sakrīt ar speciālistu viedokļiem. Katrai šādai vietai kopā ar zemes īpašnieku būtu jāizstrādā zemes apsaimniekošanas plāns, kas būtu saistošs attiecībā ar Lauku atbalsta dienestu un agrovides maksājumiem. Šīs vietas nākotnē varētu izmantot pārdomātām ekotūrisma aktivitātēm.

Risināt nopļautās zāles izmantošanu biomasai. Skumji, ka apsaimniekošanas izmaksas aug, bet atbalsts dabisko pļavu uzturēšanai samazinās. Nākotnē lieku lielas cerības uz saviem bērniem.



Verners Pudāns

Jānis Gornijs

What do Landowners Think of the Project

Jānis Gornijs from Alsunga manages 24 ha of his ancestors' land that lies within the Užava Upper Reaches Nature Reserve. His land is dominated by floodplain meadows. "Initially I thought that my land in the reserve would only incur economical loss. Now I see the benefits of *Natura 2000* and the future possibilities demonstrated by the Floodplain restoration project here. Today, I feel indeed lucky to have the meadows within the Užava reserve", admits J. Gornijs.

Landowner, Verners Pudāns, restored 11 ha of wooded meadows in the Mugurve Meadows Nature reserve. "I was among the first landowners and farmers since the Latvian independence. I have always loved land and nature. A number of my properties lie within *Natura 2000* sites, and I appreciate the particular management possibilities there. I have become a landowner who creates and maintains landscapes. LIFE Floodplain project broadened my perceptions and allowed to meet new peers. I have realized that landscape development involves many aspects; often the owner's wishes do not correspond with the experts' views.

Each such piece of land should have a management plan developed together with landowners; the plan then should be binding in the context of the Rural Development Fund activities and agro-environmental payments. In future, these territories could be used for planned ecotourism. The cut grass should be used for biomass. I am sad that costs only grow, yet support for maintaining natural meadows decreases. I look at my children to continue in the future."

Projekta teritoriju turpmāka apsaimniekošana

Pateicoties projektā veiktajām aktivitātēm, atjaunoto palieņu pļavu īpašnieki ir informēti un motivēti iesaistīties tālākā pļavu apsaimniekošanā. Tālāku pļavu apsaimniekošanu veikt apņēmies visi zemes īpašnieki, ar kuriem tika noslēgti līgumi par palieņu atjaunošanas darbiem projekta ietvaros. Nozīmīgākais finansējuma avots tālākai palieņu uzturēšanai ir Lauku attīstības programmas Agrovides aktivitātes ietvaros paredzētais finansējums bioloģiski vērtīgu zālāju apsaimniekošanai. Visi projekta ietvaros atjaunotie zālāji ir bioloģiski vērtīgi zālāji un to apsaimniekošanai paredzēti Lauku attīstības programmas līdzekļi. Lai veicinātu palieņu apsaimniekošanu ne tikai projekta atjaunotajās teritorijās, bet arī visā projekta teritorijā, esam sagatavojuši brošūru "Dabai draudzīga saimniekošana laukos", kas plaši izplatīta projekta teritorijās un Latvijā.

Informācija par projektu ar daudz plašāku saturu un ilustratīvo materiālu pieejama Latvijas Dabas fonda mājas lapā www.ldf.lv.



STĀVLAPU DZESUŽPĪRKSTĪTE

Autors: Ditta Zagorska

Continued Management of Project Sites

Due to the awareness raising activities the owners of the restored floodplain meadows are now educated and also motivated to continue meadow management. All landowners who were contracted for meadow management within the project are now committed to continue the management activities. Agro-environment payments for biologically valuable grasslands under the Rural Development Program is the key source of financing for floodplain maintenance. All grasslands restored within the project are biologically valuable and as such they qualify for the subsidies of the Rural Development Program. To encourage floodplain management outside the restored sites we have developed an information brochure that was distributed within the project sites and across the country.

For more information on the project please visit the homepage of the Latvian Fund for Nature www.ldf.lv.



Kivits

Projekta komanda The Project Team



Inga Račinska, projekta vadītāja
Project Manager



Jānis Reihmanis, ornitologs, reģionālais koordinators Rietum-Latvijas teritorijām.
Ornithologist, Regional Coordinator for Western Latvia sites.



Ainārs Auniņš, ornitologs, reģionālais koordinators Austrum-Latvijas teritorijām.
Ornithologist, Regional Coordinator for Eastern Latvia sites.



Ieva Spāge, finanšu asistente
Financial Assistant



Zaiga Pulkstene, finanšu asistente
Financial Assistant



Andris Klepers, sabiedrisko attiecību koordinators
Public awareness coordinator

Patiesi pateicamies visiem finansētājiem, partneriem un projektā iesaistītajiem,
kuri palīdzēja atdzimt palieņu pļavām!

We are truly thankful to all the cofinanciers, partners and project stakeholders, who have helped to restore Latvian floodplains!



Latvijas Dabas fonds, 2008

Vāka foto: Māris Strazds / putnubildes.lv (mazais ērglis *Aquila pomarina*),
Aivars Petriņš (ķikuts *Gallinago media*), Arto Juvonens (grieze *Crex crex*),
Ainārs Auniņš (aero and landscape)
Satura autori: Inga Račinska un Andris Klepers
Māksliniece: Signe Holendere
Iespiests Jelgavas tipogrāfijā



Mixed Sources

Product group from well-managed forests and other controlled sources
Produktu grupa no labi apsaimniekotiem mežiem un citām kontrolētām ieguves vietām
www.fsc.org Cert no. SW-COC-002823
© 1996 Forest Stewardship Council

Latvijas palieņu pļavu atjaunošana Eiropas Savienības prioritāro sugu un biotopu saglabāšanai

Projekta norises laiks	2004.oktobris - 2008.jūnijs
Izpildītājs	Latvijas Dabas fonds
Partneri	Dabas Aizsardzības pārvalde, Ziemeļvidzemes Biosfēras rezervāts, Latvijas Ornitoloģijas biedrība un 21 iesaistītās pašvaldības
Finansētāji	Eiropas Savienības LIFE-Nature programma, ANO Attīstības programma/Pasaules Vides fonds (GEF), LR Vides Ministrija, Latvijas Vides aizsardzības fonds
Projekta norises vietas	15 teritorijas visā Latvijā: Sitas un Pededzes paliene, Mugurves pļavas, Pededzes lejtece, Dvietes paliene, Burgas pļavas, Sedas purvs, Vidusburtnieks, Rūjas paliene, Burtņieku ezera pļavas, Lielupes palienes pļavas, Svētes paliene, Kalnciema pļavas, Raķupes ieleja, Durbes ezera pļavas un Užavas augštece.
Projekta vadītāja	Inga Račinska
Kontaktinformācija	
Telefons	67830999
Fakss	67830291
E-pasts	inga@lanet.lv
Adrese	Mazcenu aleja 3, Jaunmārupe LV-2166, Latvija

Restoration of Latvian floodplains for EU priority species and habitats

Project Duration	2004 - 2008
Beneficiary	Latvian Fund for Nature
Partners	Nature Protection Board, North Vidzeme Biosphere Reserve, Latvian Ornithological Society and 21 local municipalities
Funding	European Union LIFE-Nature program, UNDP Latvia/GEF, The Ministry of Environment of the Republic of Latvia
Project Location	15 Natura 2000 territories in all Latvian regions: Sita and Pededze floodplains, Mugurve meadows, Pededzes lejtece (lower reaches), Dvieta floodplains, Burga meadows, Meadows of Seda river (Seda bog), Vidusburtnieks, Rūja floodplains, Lake Burtņieks meadows, Lielupe floodplains, Svēte floodplains, Kalnciems meadows, Raķupe meadows, Lake Durbe meadows, Užava floodplains (upper reaches)
Project manager	Inga Račinska
Contact	
Phone	+371 7830999
Fax	+371 7830291
E-mail	inga@lanet.lv
Address	Mazcenu street 3, Jaunmārupe, Riga region LV-2166, Latvia

