



Dabas lieguma

UŽAVAS AUGŠTECE

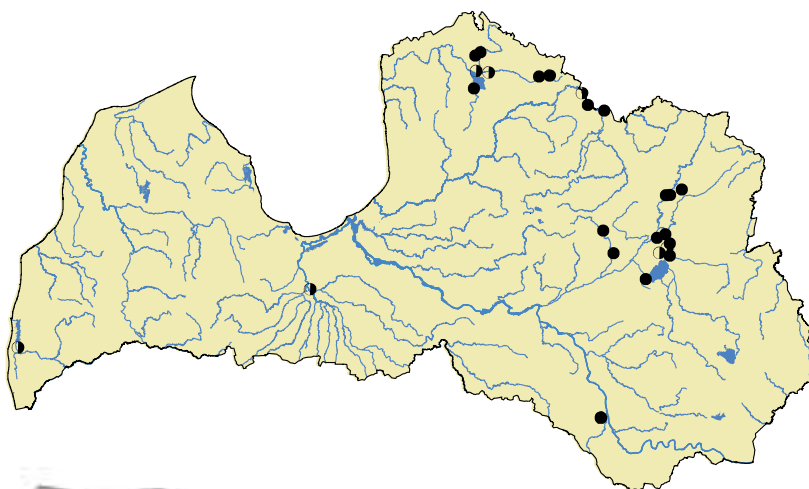
dabas aizsardzības plāna
kopsavilkums



Dabas liegums „Užavas augštece”

Izveidots:	2004. gadā
Platība:	688 ha
Atrašanās vieta:	Kuldīgas rajona Alsungas pagasts
Statuss:	dabas liegums, Natura 2000 teritorija, ES nozīmes putniem nozīmīgā vieta
Nozīmīgākās dabas vērtības:	mazāk pārveidotais Užavas palienes posms ar samērā dabisku applūstošo pļavu platībām, kas ir nozīmīgas ligzdojošajiem pļavu putniem. Ietver nozīmīgas aizsargājamās pļavas: upju palieņu pļavas, sugām bagātas vilkakūlas pļavas smilšainās augsnēs, kā arī zilganās seslērījas pļavas. Užavas augštecē konstatētas vienas no augstākajiem griežu ligzdošanas blīvumiem Kurzemē, regulāri barojas mazais ērglis. Veicot pļavu atjaunošanu, tiek veidotas atbilstošas riestošanas vietas Kurzemē jau izzudušajam ķikutam.

Ķikuta izplatība Latvijā ir ļoti nevienmērīga, un Kurzemē tas ir praktiski izzudis. Patlaban pie mums ligzdo apmēram 300 ķikuti un tie sastopami palieņu pļavās galvenokārt Austrumlatvijā.



Apzīmējumi:

- - ķikutu riesta vietas
- - iespējams, izzudušās ķikutu riesta vietas

Dabas lieguma „Užavas augštece” dabas aizsardzības plāns izstrādāts Latvijas dabas fonda īstenotā projekta „Latvijas palieņu pļavu atjaunošana ES prioritāro sugu un biotopu saglabāšanai” ietvaros 2005. gadā. Plāna tapšanu finansēti atbalstījuši Dabas aizsardzības pārvalde. Plāna izstrādi vadīja Elmārs Pēterhofs, SIA REMM. 04.01.2006. izdots Vides ministra rīkojums Nr.2, kurā, atsaucoties uz likuma ”Par īpaši aizsargājamajām dabas teritorijām” 18. panta otro daļu, apstiprināts dabas lieguma „Užavas augštece” dabas aizsardzības plāns.

Izdevējs: LIFE-Daba projekts „Palieņu pļavu atjaunošana Eiropas Savienības sugu un biotopu saglabāšanai” Nr.: LIFE04NAT/LV/000198

Teksta autors: Jānis Reihmanis

Konsultanti: Inga Račinska, Andris Klepers

Kartes: SIA REMM un Baiba Strazdiņa (LDF)

Vāku fotogrāfiju autori: Daniela Bērensa (pirmais vāks – mazais ērglis),

Edmunds Račinskis (pirmais vāks – ainava un aizmugures vāka ainava)

Zīmējumu autore: Dīta Zagorska

Korektors: Tāļivaldis Ķerus

Māksliniece: Lolita Piterniece

Iespiests: „24Print” digitālā drukā

Dabas lieguma „Užavas augštece” un tā apkārtnes iedzīvotāji, zemes īpašnieki un citi interesenti!

Ši izdevuma mērķis ir sniegt jums informāciju par dabas lieguma „Užavas augštece” dabas vērtībām un pasākumiem, kas veicami šo vērtību saglabāšanai. Tieši no cilvēku, īpaši no zemes īpašnieku, lietotāju, pašvaldības pārstāvju un dabas lieguma apmeklētāju atbildības ir atkarīga dabas lieguma nākotne. Līdz tam laikam, kad šo izdevumu ieraudzīs lasītāji, jau vairāki no šeit minētajiem pasākumiem būs realizēti un lasītājiem pašiem būs iespējas dabā par to pārliecināties un sniegt savu vērtējumu.

Dabas aizsardzības plāns dabas liegumam „Užavas augštece” sagatavots 2005. gadā projekta „Paliņu pļavu atjaunošana Eiropas Savienības sugu un biotopu saglabāšanai” laikā. Tas tapa sadarbībā ar Alsungas pagasta pašvaldību un Dabas aizsardzības pārvaldi. Tas ir apjomīgs dokuments, kas ietver dabas liegumā sastopamo dabas vērtību un to apdraudējumu aprakstus, tajā nosprausti teritorijas aizsardzības mērķi un izstrādāts pasākumu plāns dabas vērtību saglabāšanai. Dabas aizsardzības plāna ieteikumi saglabā aktualitāti līdz 2015. gadam.

Dabas aizsardzības plāna pilnā versija pieejama:

- Dabas aizsardzības pārvaldes mājas lapā www.dap.gov.lv,
- Latvijas Dabas fonda mājas lapā www.ldf.lv,
- Alsungas pagasta padomē,
- Liepājas reģionālajā vides pārvaldē,
- Kuldīgas virsmežniecībā, Alsungas mežniecībā,
- A/S „Latvijas valsts meži” Dienvidkurzemes mežsaimniecībā.



Teritorijas apsaimniekošanas ideālais mērķis

Saglabāta dabas lieguma „Užavas augštece” bioloģiskā, ainaviskā un kultūrvēsturiskā vērtība. Dabiskās pļavas atjaunotas tādā stāvoklī un platībās, kādas tās bija pagājušā gadsimta astoņdesmito gadu sākumā un sastopamas pļavās ligzdojošo putnu sugas. Pļavas ir atbrīvotas no koku un krūmu apauguma un ir nodrošināta to ikgadēja pļaušana. Pļavu īpašnieki ir ieinteresēti pļavu apsaimniekošanā.

Satura rādītājs

Teritorijas apraksts	2. lpp.
Kas ir <i>Natura 2000</i> ?	2. lpp.
Teritorijas dabas vērtības	4. lpp.
Īpaši aizsargājamās augu sugas	4. lpp.
Teritorijas fauna	5. lpp.
Pļavu biotopi	5. lpp.
Meži	8. lpp.
Teritorijas saglabāšanas mērķi	8. lpp.
Uzdevumi teritorijas saglabāšanas mērķu sasniegšanai	9. lpp.
Apsaimniekošanas pasākumi	9. lpp.
Dabisko pļavu apsaimniekošana	9. lpp.
Kultivēto pļavu un atmatu apsaimniekošana	9. lpp.
Appludināto pļavu apsaimniekošana	11. lpp.
Informācijas stendi	11. lpp.
Teritorijas zonējums	11. lpp.
Apmeklētāju un zemes lietotāju pienākumi teritorijas aizsardzības nodrošināšanai	11. lpp.



Foto: Oskars KeiĶis

Teritorijas apraksts

Dabas liegums „Užavas augštece” atrodas, Kuldīgas rajona Alsungas pagastā. Dabas liegums ir Piejūras zemienē, un klimatiskos apstākļus galvenokārt nosaka jūras tuvums - Rietumu virzienā līdz Baltijas jūrai ir 12 km. Teritorijai raksturīga neliela gada temperatūras amplitūda, t.i., samērā vēsas vasaras un siltas ziemas ar nepastāvīgiem sala periodiem.

Teritorijas hidroloģisko režīmu nosaka meliorācijas grāvju tīkla funkcionālais stāvoklis Užavas upes apkārtnē. Šobrīd lielākā daļa meliorācijas grāvju ir bebru aizdambēti un uzplūdināti. Tā rezultātā pļavas daudzu desmitu hektāru platībā ir applūdinātas. Arī uz Užavas upes izveidoti vairāki bebru aizsprosti, bet pēc upes padziļināšanas tie apkārtējo teritoriju praktiski neietekmē.

2

Palieņu nekultivētajā daļā hidroloģiskais režīms ir ievērojami stabilāks, jo palu ūdeņu veidotās dabiskās ūdens noteces uz upi funkcionē tikai palu laikā. Tādēļ bebru teritorijas applūdināšanai tās izmantot nevar un šīs pļavas ilgu laiku palikušas neizmainītas (sk. karti 3. lpp.).

Teritorijā dominē smilšainas palieņu augsnes, kas veidojušās uz smilts un kūdras nogulumiem. Augsnes reakcija pārsvarā ir neitrāla. Dažviet, īpaši gar meliorācijas grāvjiem, vērojami ar kaļķi bagātām augsnēm raksturīgi (kalcifili) augi, kas liecina par paaugstinātu kaļķa saturu augsnes dziļākajos slāņos.

Kā valsts īpaši aizsargājama teritorija dabas liegums „Užavas augštece” izveidota 2004. gada aprīlī.

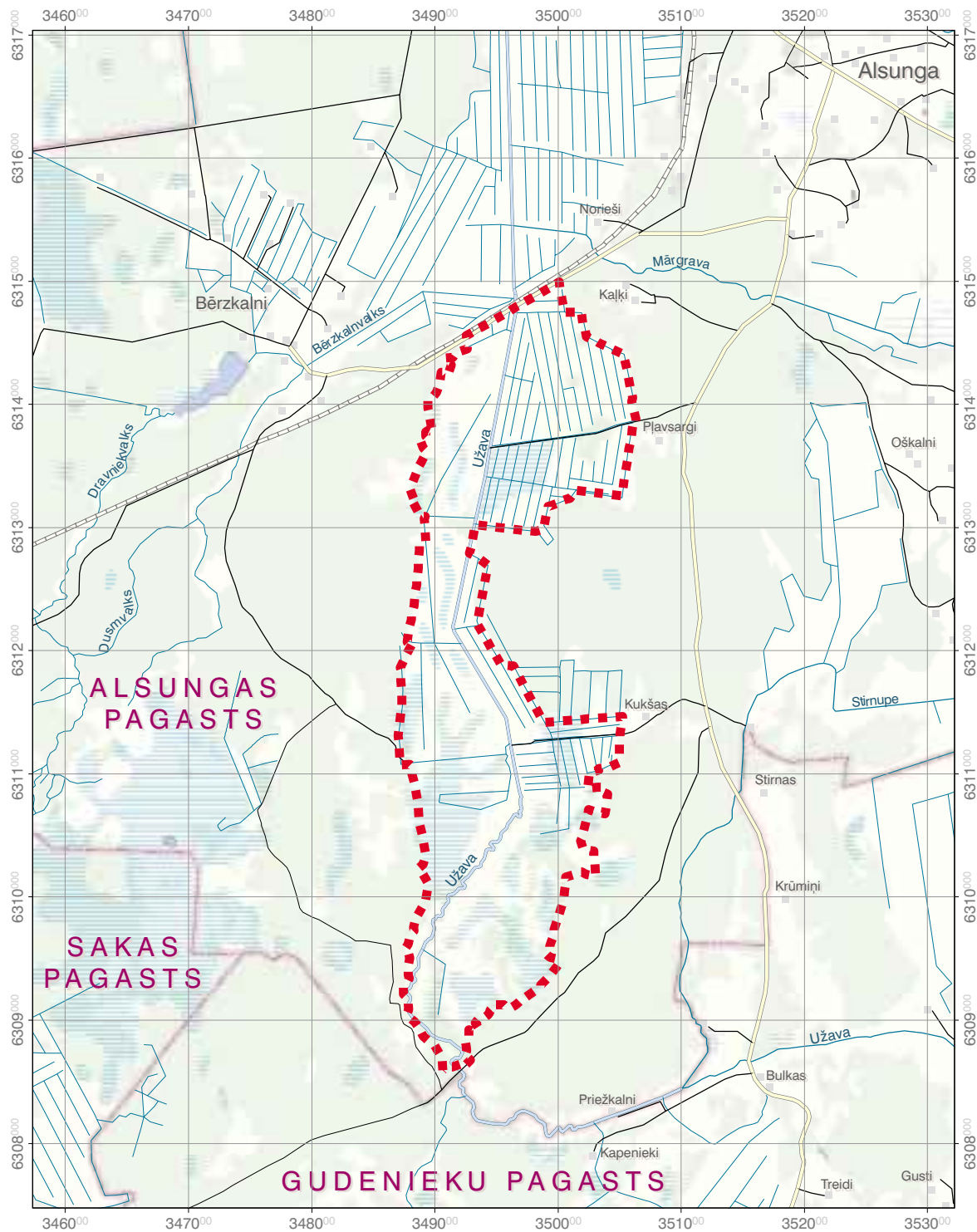
Dabas lieguma teritorijas lielākā daļa (vairāk nekā 80%) līdz pat pagājušā gadsimta 90. gadiem izmantota lauksaimniecībā. Mazāk par pusi lauksaimniecisko teritoriju ir kultivētas zemes, kas izmantotas dažādu kultūru audzēšanai. Pārējā teritorija nav bijusi kultivēta un izmantota siena iegūšanai. Lielākā daļa kultivēto zemju ir meliorētas. Meliorācijas sistēmu veido valējs grāvju tīkls. Pārējās zemes, tajā skaitā nekultivētās, tika nosusinātas, padziļinot un iztaisnojot Užavas upes gultni. Tā rezultātā nelielās ūdens teces ap upi izsīka un kļuva par novadgrāvjiem. Dabisko ūdensteču tīkls pļavu nosusināšanai lieguma dienvidu un rietuma daļā izmantots arī senāk. Par to liecina nelieli rakti grāvji, kas savieno dabiski veidojušās likumainās ūdens noteces. Rokot grāvjus, vietējie iedzīvotāji palu laikā veicināja ātrāku palieņu pļavu nosusināšanu.

Meliorācijas rezultātā iztaisnotā Užavas upes gultne un palieņu pļavu aizaugšana uzskatāma par ainavu degradējošiem faktoriem.

Kas ir *Natura 2000*?

Natura 2000 ir vienots aizsargājamo teritoriju tīkls visās Eiropas Savienības dalībvalstīs. Tas izveidots, pamatojoties uz Eiropas Savienības Putnu un Biotopu direktīvām, kuru mērķis ir aizsargāt visus dabiskos biotopus un visas savvaļas augu un dzīvnieku sugas Eiropā. *Natura 2000* tīklā iekļauj teritorijas, kuras ir nozīmīgas minēto direktīvu pielikumos ierakstīto īpaši aizsargājamo sugu un biotopu saglabāšanai.

Dabas lieguma "Užavas augštece" novietojums



- | | | | |
|---------|----------------------|--|-------------------------|
| ■ ■ ■ ■ | Dabas lieguma robeža | | Ūdenstilpes, ūdensteceš |
| — — — — | Pagastu robežas | | Purvi, pārmitras vietas |
| — — — — | Ūdensteceš | | Kūdras lauki |
| — — — — | Ceļi | | Meži, krūmāji |
| — — — — | Dzelzceļš | | Apbūve |

0 0,5 1 1,5 km

Latvijas koordinātu sistēma LKS-92
 Karte sagatavota, izmantojot SIA Envirotech "GIS Latvija 2,0" datubāzi,
 LVĢMA CORINE Landcover datubāzi un VZD Satelīt karti

Natura 2000 teritoriju tīkls aizņem vairāk nekā 15% no Eiropas Savienības valstu kopējās teritorijas (Latvijā - 11,9 % no valsts teritorijas, kopskaitā 336 īpaši aizsargājamās dabas teritorijas). *Natura 2000* teritorijas statuss nenozīmē vienmēr pilnīgu saimnieciskās darbības aizliegumu kādā vietā. Daudzām dabas vērtībām (piemēram, pļavas, vairāki mežu veidi u.c.), lai tās saglabātos arī turpmāk, nepieciešama atbilstoša apsaimniekošana.

Vairāk informācijas par *Natura 2000* iespējams iegūt Latvijas Republikas Vides ministrijā, Dabas aizsardzības pārvaldē vai arī, apmeklējot sekojošas mājas lapas:

angliski: <http://europa.eu.int/comm/environment/nature>

latviski: www.dap.gov.lv un www.vidm.gov.lv/vad/Latviski/natura.htm

Teritorijas dabas vērtības

Īpaši aizsargājamās augu sugas

Dabas lieguma „Užavas augštece” flora pētīta Latvijas Dabas fonda realizēto projektu „Pļavu inventarizācija Latvijā” (2003.g.) un „Latvijas īpaši aizsargājamo teritoriju sistēmas saskaņošana ar *Emerald/Natura 2000* aizsargājamo teritoriju tīklu” (2004.g.) ietvaros. Šajā laikā teritorijā konstatētas šādas īpaši aizsargājamās augu sugas: krūmu cietpiene, smaržīgā naktsvijole, krāsu zeltlape. Tā kā iepriekšējā teritorijas apsekošana veikta augustā, konstatētas tikai dažas īpaši aizsargājamās augu sugas. 2005. gadā konstatētas šādas īpaši aizsargājamo augu sugas: krūmu cietpiene, Baltijas dzegužpirkstīte, stāvlapu dzegužpirkstīte, plankumainā dzegužpirkstīte, Sibīrijas skalbe, vīru dzegužpuķe, bezdelīgactiņa, smaržīgā naktsvijole, krāsu zeltlape. Bezdelīgactiņa konstatēta tikai meliorācijas grāvjos, kur atsedzas minerālaugsne.

Sūnaugu un ķērpju flora dabas liegumā ir nabadzīga, te pārstāvētas tikai biežāk izplatītās sugas, tāpēc šīm grupām nav pievērsta īpaša uzmanība.

Dabas lieguma „Užavas augštece” floru pamatā veido pļavu augu sugas. Lieguma pļavās konstatētas 224 augstāko augu sugas. No tām 31 suga ir dabisko pļavu indikatorsugu skaitā, kuras sastopamas galvenokārt tikai neielabotās pļavās vai ganībās. Tas ir ļoti augsts rādītājs un izskaidrojams gan ar to, ka pļavas ir maz izmainītas, gan arī ar pļavu tipu daudzveidību.

Tā kā meži dabas lieguma teritorijā ir veidojušies, aizaugot pļavām, mežu flora ir nabadzīga. Mežos lielākoties ir saglabājušās pļavu augu sugas ar plašāku ekoloģisko amplitūdu, bet tikai mežiem tipisko augu sugu skaits ir niecīgs.

Užavas upes flora ir nabadzīga un vienvēidīga. Te nav konstatētas retas un īpaši aizsargājamās augu sugas.

Vienvēidīga ir arī pārplūdušo un saimnieciski izmantoto teritoriju flora. Pārmitrajās platībās galvenokārt sastop bieži izplatītus augus, kas veido vienvēidīgas mozaikveida augu sabiedrības. Uz mākslīgi veidotajiem dambjiem un lauksaimniecības zemēs floru pārstāv gan pļavu augi, gan nezāļu sugas.



Sibīrijas skalbe aug mitrākās palienes vietās

Foto: Andris Klepers



Bezdelīgactiņas

Foto: Ivars Kabucis



Krāsu zeltlape

Foto: www.latvijasdaba.lv

Teritorijas fauna

Lieguma teritorijā un apkārtnes mežos sastopamas Kurzemei raksturīgās zidītājdzīvnieku sugas. Paliēņu pļavas kā augstvērtīgas ganības izmanto pārnadži. Salīdzinoši lielā pārnadžu koncentrēšanās pļavās piesaista arī plēsējus - vilkus. Savukārt sikiem grauzējiem un kukaiņēdājiem bagātās pļavas ir piemērota vieta barības ieguvei lapsām un plēsīgiem putniem.

Bagātīga ir lieguma putnu fauna. Gan dabiskās pļavas ar koku un krūmu grupām, gan arī kultivētās pļavas un tīrumi ir piemērota dzīves un barošanās vieta daudzām putnu sugām. Tie galvenokārt ir putni, kas apdzīvo atklātas agroainavas un mežmalas. 2005. gada ligzdošanas sezonas laikā novērotas 68 putnu sugas, no kurām lielākā daļa ir ligzdojošas. 12 no tām arī Latvijā ir aizsargājamas – grieze, ormanītis, rubenis, brūnā čakste, mazais ormanītis, dzērve, melnais stārķis, baltais stārķis, ķīķis, mazais ērglis, sila cirulis un ziemeļu gulbis. Visvairāk putnu apdzīvo dabisko pļavu kompleksu ar kadiķiem un kārkliem lieguma dienvidu daļā, kā arī bebru applūdinātās teritorijas (sk. karti 6. lpp.). Te novērots lielākais skaits aizsargājamo putnu. Savukārt griezes visvairāk sastopamas atmatās un kultivētās pļavās, lieguma ziemeļaustrumu daļā. Jāatzīmē, ka daudz griežu ligzdo ārpus lieguma teritorijas aiz dzelzceļa. Nabadzīgākā ir lieguma ziemeļrietumu daļa, kur dominē ar vīgriezēm aizaugušas pļavas. Šeit, atšķirībā no pārējās teritorijas, ir salīdzinoši maz koku un krūmāju.

Užavas upes zivju fauna nav bagāta, bet makšķernieku lomos joprojām nonāk strauta foreles, līdakas, asari, raudas un grunduļi.

Lieguma teritorijā 2005. gadā veikti bezmugurkaulnieku pētījumi, kā rezultātā konstatētas vairāk nekā 250 kukaiņu sugas (liela daļa pagaidām vēl nav noteikta). Galvenā uzmanība pievērsta vaboļu faunai. Konstatētas 7 retas un īpaši aizsargājamas kukaiņu sugas, kā arī Latvijā ļoti reti sastopama suga – bērzu šaurspārņkrāšņvabole, kurai atradne Užavas augštecē pagaidām ir vienīgā Kurzemē. Veicot teritorijas apskati projekta „Latvijas īpaši aizsargājamo teritoriju sistēmas saskaņošana ar *Emerald/Natura 2000* aizsargājamo teritoriju tīklu” ietvaros, Užavas upē konstatēta biežā perlamutrene, kas liecina par pietiekami labu ūdens kvalitāti.

Pļavu biotopi

Dabas lieguma „Užavas augštece” lielāko daļu aizņem pļavu biotopi. Vērtīgākie ir dabisko pļavu biotopi lieguma dienviddaļā. Pļavu struktūra šeit ir ļoti sarežģīta. To nosaka mikroreljefa ietekmē veidojušās mitruma apstākļu atšķirības. Laika gaitā ir mainījušies mitruma apstākļi – Užavas upes iztaisnošanas un tīrīšanas dēļ vairs nēnotiek pļavu pārplūšana palu laikā. Tāpēc pļavas kļuvušas sausākas un mitrākajos pļavu tipos ir ieviesušās sausākiem pļavu tipiem raksturīgas augu sugas. Izveidojušās plašākas kontaktjoslas starp dažādiem pļavu tipiem, vietām tie pārklājas. Tāpēc grūti noteikt precīzas robežas: lielākā dabisko pļavu teritorija ir uzskatāma par dažādu tipu pļavu kompleksu.



Foto: Arto Juvonens

Užavas augštecē reģistrēts viens no augstākajiem griežu ligzdošanas blīvumiem Kurzemē



Foto: Daniela Bērensa

Mazais ērglis izmanto paliēņu pļavas barības ieguvei



Foto: Dmitrijs Teinovs

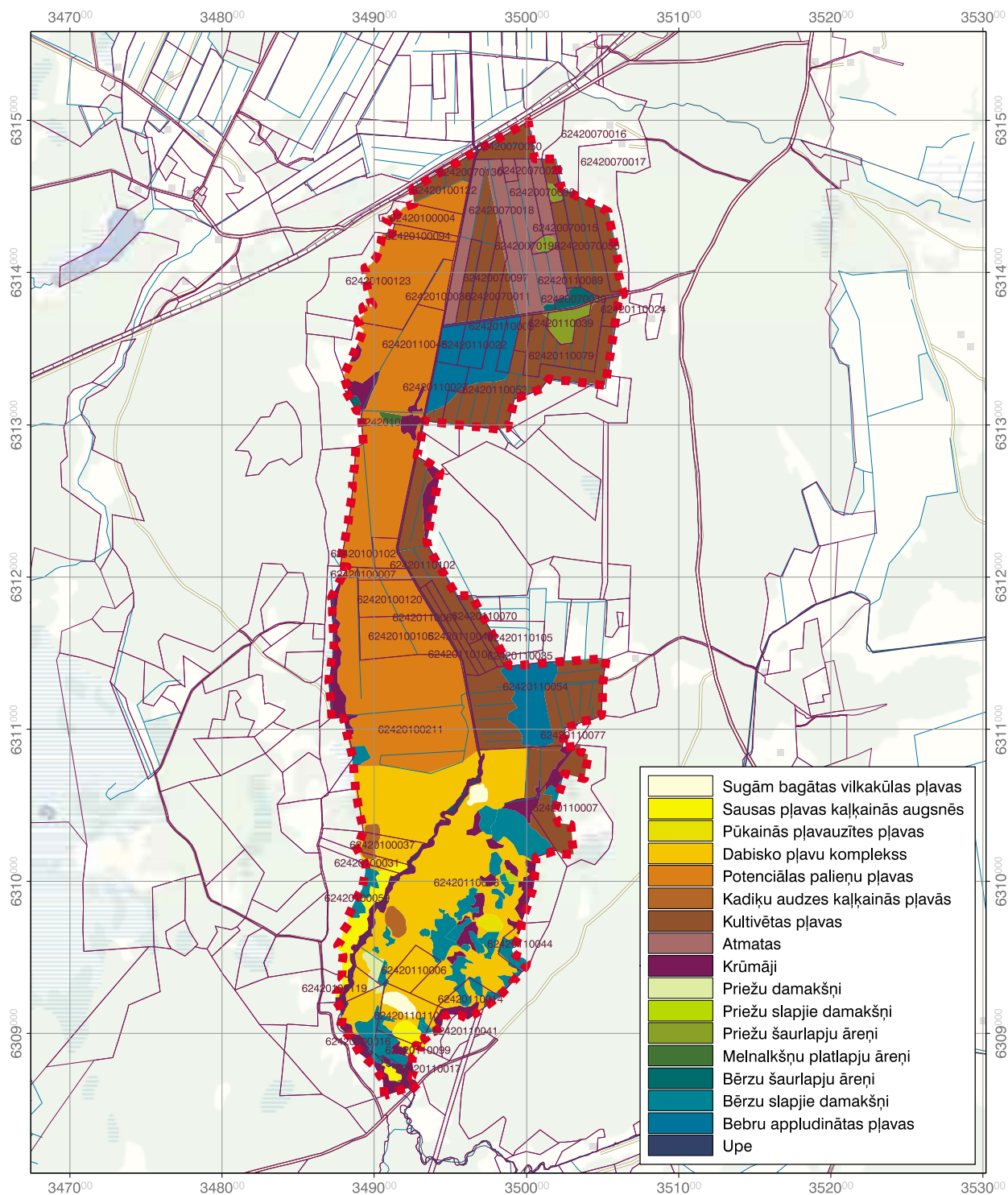
Biezās perlamutrenes klātbūtne Užavas upē liecina par labas kvalitātes ūdeni



Foto: Jeva Rove

Stāvās vilkakūlas pļavas dabas liegumā aizņem vairāk kā 3 ha

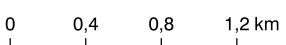
Dabas lieguma "Užavas augštece" sastopamie biotopi



6

- Sugām bagātas vilkakūlas pļavas
- Sausas pļavas kaļķainās augsnēs
- Pūkainās pļavauzītes pļavas
- Dabisko pļavu komplekss
- Potenciālas palieņu pļavas
- Kadiķu audzes kaļķainās pļavās
- Kultivētas pļavas
- Atmatas
- Krūmāji
- Priežu damakšņi
- Priežu slapjie damakšņi
- Priežu šaurlapju āreņi
- Melnalkšņu platlapju āreņi
- Bērzu šaurlapju āreņi
- Bērzu slapjie damakšņi
- Bebru appludinātas pļavas
- Upe

- 96480060015 Zemes īpašumu kadastra numuri
- Ūdenstilpes
- Zemes īpašumu robežas
- Purvi, pārmitras vietas
- Dabas lieguma robeža
- Meži, krūmāji
- Ūdensteceš
- Apbūve
- Ceļi
- Dzelzceļš



Latvijas koordinātu sistēma LKS-92
 Karte sagatavota, izmantojot SIA Envirotech "GIS Latvija 2,0" datubāzi,
 LVĢMA CORINE Landcover datubāzi un LR VZD 2004. gada digitālu zemes īpašumu karti

Dabisko pļavu lielāko platību aizņem pļavu komplekss, ko veido zilganās seslērijas pļavas, zemās raudupes pļavas, parastās smaržzāles – parastās ciņusmilgas pļavas, parastās vīgriezies pļavas, liektās lapsastes sabiedrības, slaidā grīšļa pļavas, pūslīšu grīšļa pļavas un liektās sariņsmilgas pļavas. Te atdalīt atsevišķus pļavu tipus ir ļoti grūti, jo, kā jau iepriekš atzīmēts, pļavu tipi pārklājas un tiem ir plašas pārejas zonas.

Zilganās seslērijas pļavas ir samērā sausas, tajās pat sastop tādās sausu pļavu raksturojošas indikatoraugas kā dzirkstelīti un apaļlapu pulkstenīti. Šīs pļavas ir aizsargājamas. Zilganās seslērijas pļavām ir plašas pārejas joslas ar zemās raudupes pļavām, kuras arī ir aizsargājamas. Abi iepriekš minētie pļavu tipi atbilst Eiropas nozīmes aizsargājama biotopa – moliniju



Parastā smaržzāle un parastais vizulis

Foto: Ieva Rove

pļavas uz kaļķainām, kūdrainām vai mālainām augsnes – statusam. Šajos pļavu tipos arī veidojas kadiķu audzes, kas papildus atbilst Latvijas un Eiropas aizsargājama biotopa – kadiķu audzes kaļķainās augsnes – statusam.



Pļavas bitene

Foto: Edmunds Račinskis

Parastās smaržzāles – parastās ciņusmilgas pļavas lielākoties pārklājas gan ar parastās vīgriezies pļavām, gan ar zilganās seslērijas pļavām, veidojot plašas pārejas joslas.

Parastās vīgriezies pļavas aizņem nelielas platības. Tās ir izveidojušās tādēļ, ka pļavu pļaušana vairs nenotiek, kā arī degradējoties citiem pļavu tiptiem: ciņu grīšļa un pļavas bitenes pļavām. Atsevišķos nelielos laukumos kā dominante vēl saglabājusies Eiropas saulpurene un sāres grīslis.



Zilganā seslerija

Foto: Kārlis Lapriņš

Vairāk norobežoti šajā pļavu kompleksā ir pļavu tipi izteiktās reljefa ieplakās - liektās lapsastes sabiedrības, slaidā grīšļa pļavas un pūslīšu grīšļa pļavas, taču šīs sabiedrības aizņem nelielas platības un to kartēšana ir apgrūtināta. Nelielās platībās te kā dominantes sastop arī citas augsto grīšļu pļavām raksturīgās sugas: satuvināto grīslis, uzpūsto grīslis, divrindu grīslis un lapsu grīslis. Liektās lapsastes sabiedrības ir veidojušās seklās ieplakās ar mainīgu mitruma režīmu. Tām ir raksturīgas dažādas dominantās sugas – bez liektās lapsastes te sastop ložņu smilgu, tievo doni, maura retēju, ložņu gundegu. Augsto grīšļu pļavas fragmentos sugu sastāvs ir nabadzīgs un valda vienvēdīgas augu sabiedrības.

Liektās sariņsmilgas pļavas aizņem nelielas pašas sausākās un smilšainākās pļavas daļas. To sugu sastāvs ir nabadzīgs. Kailās pļavauzītes – lieliedu vīgriezies pļavas atrodas Užavas upes krasta tuvumā teritorijas dienvidu daļā. Te dominē kailā pļavauzīte un spradzene. Nelielas platības teritorijā aizņem sausākas stāvās vilkakūlas. Te dominē stāvā vilkakūla, aitu auzene, lodvārpu grīslis, pazvilā misiņsmilga, vietām arī brūklene. Pūkainās pļavauzītes pļavas aizņem ļoti niecīgas platības. Te dominē pūkainā pļavauzīte un pļavas auzene.



Kadiķu audze Užavas augšteces pļavās

Foto: Jānis Reihmanis

Visas iepriekš minētās pļavas atbilst Latvijas un Eiropas nozīmes īpaši aizsargājamo biotopu statusam. Kultivētās pļavas aizņem dabas lieguma centrālo un ziemeļu daļu. Te dominē parastā ciņusmilga, parastā kamolzāle, pļavas timotiņš, pūkainā pļavauzīte, meža

suņuburkšķis. Vairums šo pļavu Užavas upes kreisajā krastā ir potenciālās dabiskās palieņu pļavas, kas, regulāri pļautas, var pakāpeniski pārveidoties par kādu dabisko palieņu pļavu tipu.

Bebru applūdinātās teritorijas ir floristiski vienvēidīgas. Te veidojas vienvēidīgas parastā miežubrāļa, divrindu grīšļa vai parastās niedres sabiedrības.

Lieguma teritorijas vidusdaļā nelielā platībā konstatēta latvāņu audze, kas var paplašināties, ja nenotiek pļavu pļaušana.



Foto: Jānis Reihmanis

Bebru applūdinājums ar ilgstoši slapjām teritorijām raksturīgiem augiem

Meži

Lieguma teritorijas mežsaimnieciskā nozīme neliela, jo meža zeme aizņem ~50 ha. Precīzas mežu platības noteikšanu apgrūtina tas, ka ne visu zemju īpašnieki veikuši meža inventarizāciju. Izvērtējot esošos meža inventarizācijas materiālus, redzams, ka meža lielākā daļa ir 20–40 gadu vecas audzes (56%), kas izveidojušās, aizaugot palieņu pļavām. Vecumā no 40 līdz 80 gadiem ir 43% audžu, bet 2% ir mežs, kura vecums pārsniedz 80 gadus. Valdošā suga mežaudzēs ir bērzs (70 % meža teritorijas), priede (28%) un apse (2%). Teritorijā dominējošie meža augšanas apstākļu tipi ir slapjie damakšņi un šaurlapju āreņi.

Teritorijas saglabāšanas mērķi

Ilgtermiņa skatījumā dabiskās pļavas jāatjauno tādā stāvoklī un platībā, kādas tās bija pagājušā gadsimta astoņdesmito gadu sākumā. Lai to panāktu, jāveic krūmu un koku apauguma novākšana, kā arī regulāra pļaušana – ne retāk kā reizi 2–3 gados.

Atmatas un kultivētās pļavas jāatbrīvo no koku un krūmu apauguma un jānodrošina to ikgadēja pļaušana. Jāpanāk parastās vīgriezes audžu īpatsvara samazināšana. Jārada dabisko pļavu, atmatu un tīrumu saglabāšanai labvēlīgi ekonomiskie apstākļi un jānodrošina teritorijas ilgtspējīga apsaimniekošana.



Foto: Andris Kleppers

Spriežot par dabas lieguma nākotnes attīstību Užavas augšteces pļavās

Teritorijas apsaimniekošanas mērķi plānā apskatītajam apsaimniekošanas periodam:

- līdz 2010. gadam sakārtot ar *Natura 2000* teritorijas „Užavas augštece” pārvaldi saistītos jautājumus, lai koordinētu un kontrolētu teritorijas apsaimniekošanas gaitu, kā arī nodrošinātu dabas sistēmu un sugu populāciju monitoringu saskaņā ar šo plānu;
- atjaunot un saglabāt dabiskās pļavas 148 ha platībā, tai skaitā ES aizsargājamās pļavu biotopus: sugām bagātas stāvās vilkakūlas pļavas smilšainās augsnēs – 3,7 ha, pūkainās pļavauzītes pļavas – 1,5 ha, sausas pļavas kaļķainās augsnēs – 10,9 ha, kadiķu audzes kaļķainās pļavās – 4,4 ha, mēreni mitras pļavas – 37 ha, dabisko pļavu komplekss (zilganās seslērijas pļavas, zilganās molīnijas pļavas kaļķainās, kūdrainās vai mālainās augsnēs) – 91 ha;
- saglabāt esošo zemo kārkļu un kadiķu audžu telpisko struktūru dabiskajās pļavās;
- saglabāt teritorijai raksturīgo mežu un lauksaimniecībā izmantojamo zemju proporciju, atjaunot ar krūmājiem aizaugušās kultivētās pļavas un tīrumus 414 ha platībā;
- saglabāt ligzdojošo reto un aizsargājamo putnu sugu dzīvotnes esošajos bebru uzplūdinājumos 37 ha platībā;



Foto: Jānis Reihmanis

Pļavu pļaušana jūlija vidū Užavas augštecē

- saglabāt Užavas upes ūdens tīrību, nodrošinot biežās perlamutrenes populācijas eksistenci;
- novērst invazīvo augu sugu izplatīšanos;
- veikt regulāru *Natura 2000* dabas vērtību un apsaimniekošanas pasākumu efektivitātes monitoringu (sk. 3. pielikumā).

Uzdevumi teritorijas saglabāšanas mērķu sasniegšanai

Galvenais uzdevums plānotajam apsaimniekošanas periodam (līdz 2015. gadam) ir teritorijas ilgtspējīgas, ekonomiski motivētas saimniekošanas sistēmas ieviešana, kas nodrošinātu regulāru pļavu un atmatu nopļaušanu, tādējādi radot pamatnosacījumus pļavu saglabāšanai un sugu daudzveidības palielināšanai.

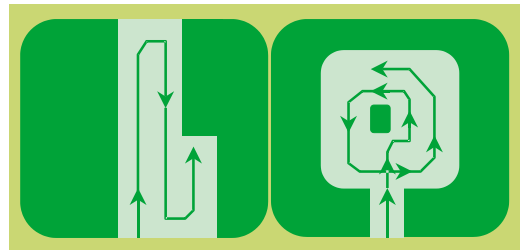
Lai to nodrošinātu, nepieciešama:

1. ilgtermiņa platību apsaimniekošanas līgumu noslēgšana;
2. valsts garantēta samaksa par veiktajiem teritorijas apsaimniekošanas darbiem.
3. dabisko pļavu pļaušana;
4. atmatu un kultivēto pļavu atbrīvošana no krūmu un koku apauguma;
5. meliorācijas grāvju pilnīga vai daļēja atbrīvošana no krūmu apauguma un koku apauguma retināšana;
6. atmatu un kultivēto pļavu pļaušana (kontrolēta dedzināšana);
7. nemainīga bebru applūdināto pļavu ūdens līmeņa nodrošināšana;
8. krūmu un niedru apauguma noņemšana applūdināto pļavu teritorijā;
9. bebru darbības kontrole lieguma teritorijā;
10. meža kopšana;
11. latvāņu pļaušana vai audzes ierobežošana ar citiem paņēmieniem.

Apsaimniekošanas pasākumi

Dabisko pļavu apsaimniekošana

Dabisko pļavu apsaimniekošana ietver vēlo pļaušanu (augustā) ne retāk kā reizi 2–3 gados. Tiek saglabāta kadiķu un zemu kārkļu puduru telpiskā struktūra dabisko pļavu atklātajā daļā. Šeit un turpmāk aplūkoti apsaimniekošanas pasākumi attēloti kartē 10. lpp.



Pļavu mehanizētā pļaušana pieļaujama tikai no pļavas centra uz malām (O. Keišs. Putni palieņu pļavās)

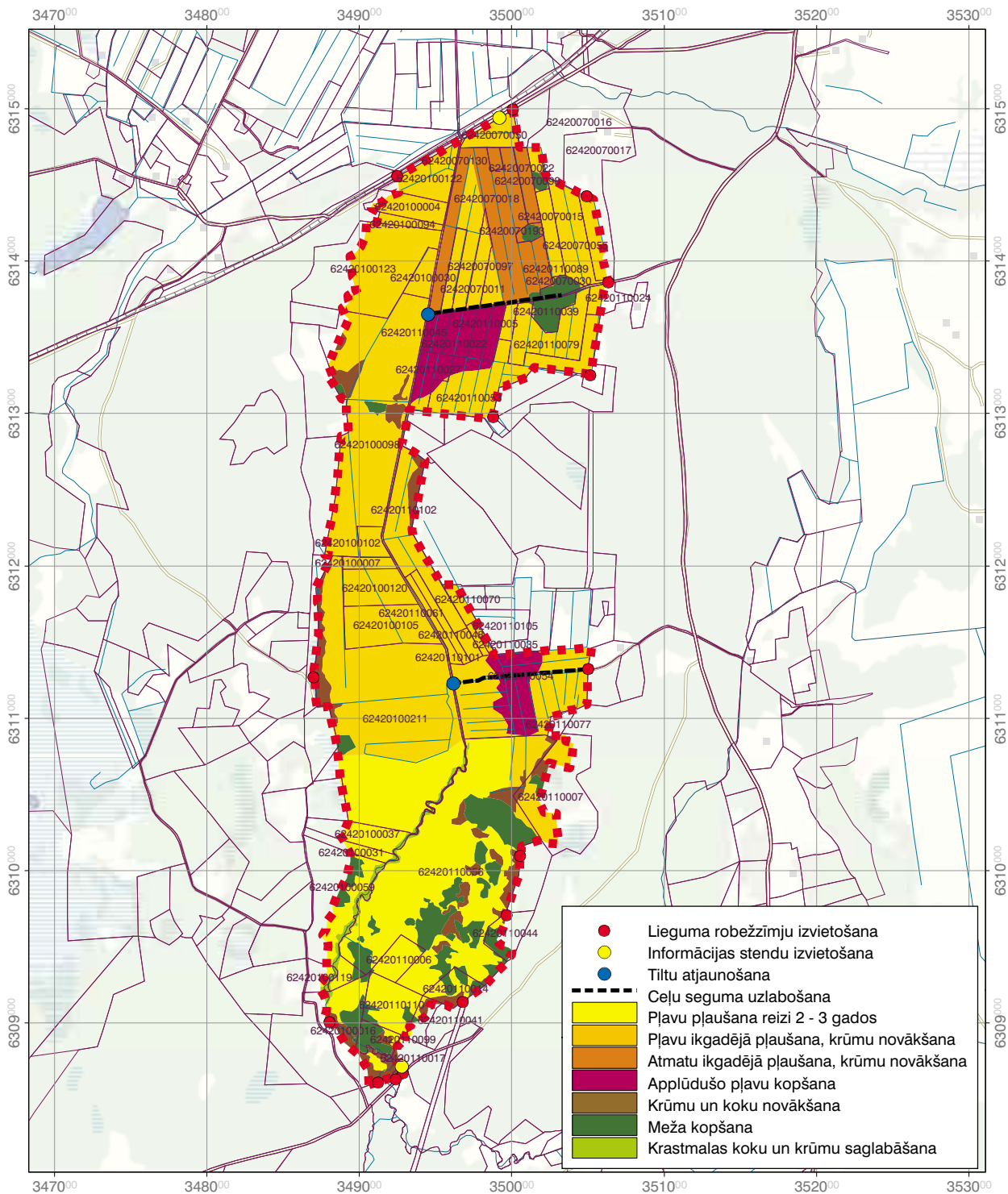
Kultivēto pļavu un atmatu apsaimniekošana

Kultivēto pļavu un atmatu apsaimniekošana tiek uzsākta ar teritorijas atbrīvošanu no krūmu un koku apauguma. Meliorācijas grāvji tiek atbrīvoti no krūmiem, atsevišķi tur augošie koki var tikt atstāti. Atmatu un kultivēto pļavu pļaušana notiek katru gadu pirms lielziedu vīgrīzes ziedēšanas vai arī augustā (platībās, kur šis augs nav dominējoša suga). Pieļaujama kontrolēta pērnās kūlas dedzināšana kultivēto pļavu teritorijās, kuras ierobežo meliorācijas grāvji. Regulāri jāveic bebru darbības kontrole. Jāierobežo to tālāka izplatīšanās, un jānovērš jaunu uzplūdinājumu veidošana. Bebru aizsprosti meliorētajās platībās jāaizvāc arī no Užavas upes. Lai piekļūtu pļavām Užavas upes kreisajā krastā, jāveic piebraucamo ceļu seguma remonts ~ 1,5 km garumā, kā arī jāatjauno divi koka tilti pār Užavas upi.



Pļavu attīrīšana no krūmiem 2005. gada pavasarī

Dabas lieguma "Užavas augštece" apsaimniekošanas pasākumi



96480060015 Zemes īpašumu kadastra numuri

— Zemes īpašumu robežas

■ ■ ■ ■ Dabas lieguma robeža

— Ūdensteces

— Ceļi

— Dzelzceļš

■ Ūdenstilpes

■ Purvi, pārmitras vietas

■ Meži, krūmāji

■ Apbūve

0 0,4 0,8 1,2 km

Latvijas koordinātu sistēma LKS-92

Karte sagatavota, izmantojot SIA Envirotech "GIS Latvija 2,0" datubāzi, LVĢMA CORINE Landcover datubāzi un LR VZD 2004. gada digitālu zemes īpašumu karti

Applūdināto pļavu apsaimniekošana

Applūdināto pļavu apsaimniekošanas pamatuzdevumi ir nodrošināt teritorijā nemainīgu hidroloģisko režīmu, kā arī ierobežot niedru un krūmāju augšanu šajās teritorijās. Ziemas periodā jānovāc niedru un krūmu apaugums ne retāk kā reizi 2–3 gados. Lai nodrošinātu nemainīgu ūdens līmeni bebru applūdinātajās teritorijās, bebru aizsprostu vietā var tikt izveidoti mākslīgi aizsprosti.

Informācijas stendi

Lai informētu sabiedrību par dabas lieguma teritoriju, tās izveidošanas mērķi un veicamajiem apsaimniekošanas pasākumiem, plānots uzstādīt divus informācijas stendus – lieguma dienvidu un ziemeļu pierobežā pie vispārējās lietošanas ceļiem. Saskaņā ar Latvijas Republikas likumdošanas prasībām lieguma teritorija jāiezīmē dabā: jāizcērt robežstīgas, un jāuzstāda robežzīmes.



Zīme īpaši aizsargājamo teritoriju apzīmēšanai dabā

Teritorijas zonējums

Lai nodrošinātu teritorijas dabas vērtību saglabāšanu, kā arī apsaimniekošanu saskaņā ar šo plānu, dabas lieguma „Užavas augštece” teritorijā izdalītas divas (sk. karti 12. lpp.) funkcionālās zonas:

- 1) dabas lieguma zona;
- 2) ainavu aizsardzības zona.

Dabas lieguma zonā teritorijas aizsardzības un izmantošanas kārtību līdz dabas lieguma „Užavas augštece” individuālo aizsardzības un izmantošanas noteikumu apstiprināšanai reglamentē „Īpaši aizsargājamo dabas teritoriju vispārējie aizsardzības un izmantošanas noteikumi”.

Užavas upes kreisajā krastā esošās pļavās, kuras iekļautas ainavu aizsardzības zonā, tika konstatēts mazāk dabisko pļavu indikatorsugu. Tomēr, to stabilā un maz izmainītā hidroloģiskā režīma dēļ, šīs pļavas ir potenciālās dabiskās palieņu pļavas, kas, astākot regulāru pļaušanu, var pakāpeniski pārveidoties par kādu dabisko palieņu pļavu tipu. Tādēļ ainavu aizsardzības zonā ieteikts papildus aizliegums bojāt vai iznīcināt pļavas (arī uzarot vai kultivējot), kā arī veikt jebkādas darbības, kas būtiski pārveido raksturīgo ainavu.



Užavas augšteces ainava pavasara palu laikā

Foto: Jānis Reihmanis

Apmeklētāju un zemes lietotāju pienākumi teritorijas aizsardzības nodrošināšanai

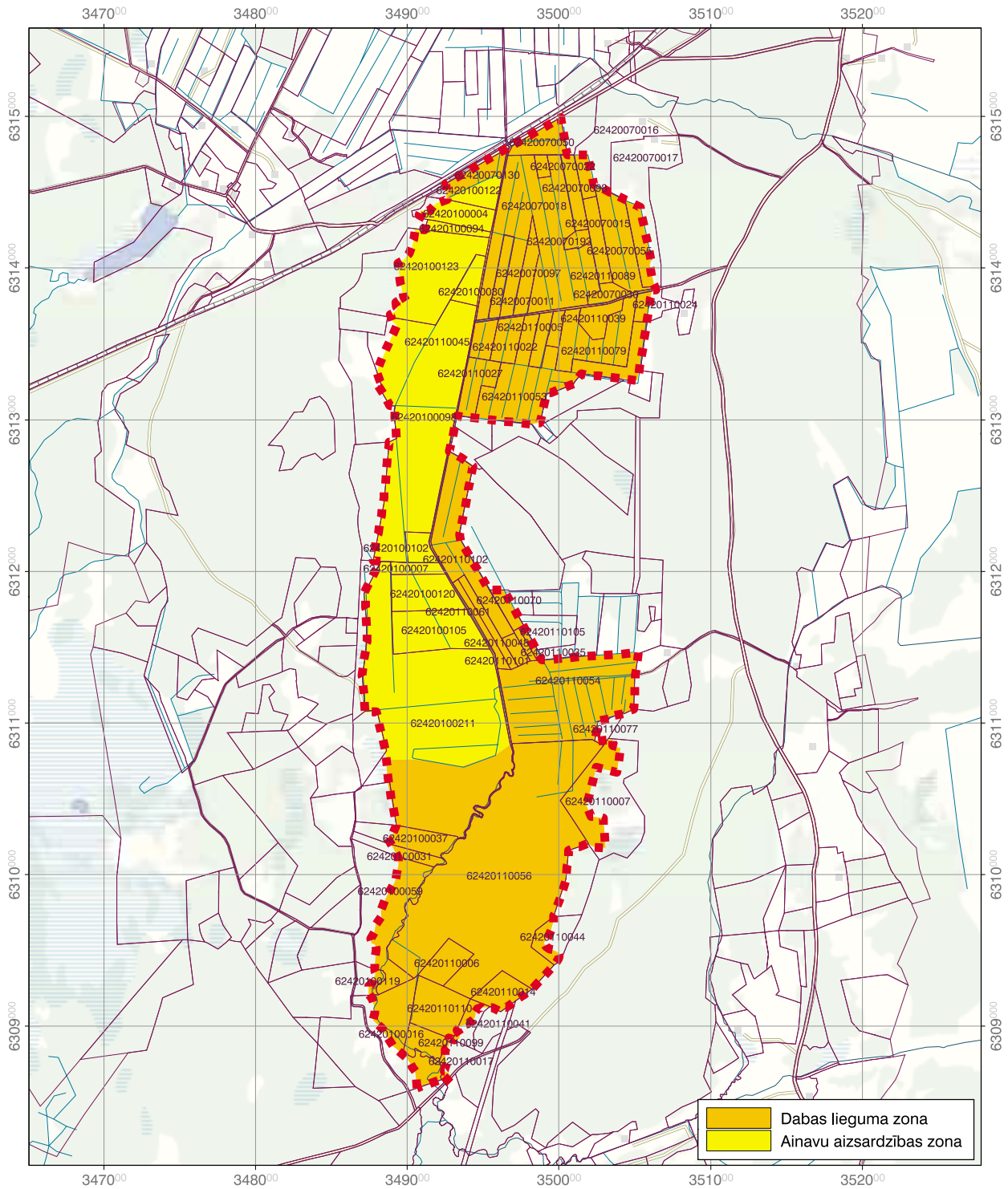
Zemes īpašnieku un lietotāju pienākums ir nodrošināt teritorijas aizsardzības un izmantošanas noteikumu ievērošanu un veikt attiecīgajās teritorijās aizsardzības un kopšanas pasākumus.

Dabas lieguma teritorijā aizliegts:

- bojāt vai iznīcināt (arī uzarot vai kultivējot) palieņu pļavas;
- lietot ūdensputnu medībās šāviņus, kas satur svīnu;
- pļaut virzienā no lauka malām uz centru;
- nobraukt no ceļiem un pārvietoties ar mehāniskajiem transportlīdzekļiem pa meža un lauksaimniecības zemēm, ja tas nav saistīts ar šo teritoriju apsaimniekošanu vai uzraudzību;
- kurināt ugunsurus ārpus īpaši norādītām vai speciāli ierīkotām vietām;
- pieļaut suņu atrašanos brīvā dabā bez pavadas un uzpurņa, izņemot medības regulējošajos normatīvajos aktos noteiktos gadījumus un kārtību.

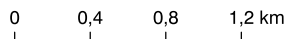
Pilns aprobežojuma saraksts saskaņā ar Latvijas Republikas Ministru kabineta noteikumiem Nr.415 publicēts uz šī izdevuma priekšpēdējā vāka.

Dabas lieguma "Užavas augštece" funkcionālais zonējums



- 96480060015 Zemes īpašumu kadastra numuri
- Zemes īpašumu robežas
- ■ ■ ■ Dabas lieguma robeža
- Ūdensteces
- Ceļi
- Dzelzceļš

- Ūdenstilpes
- Purvi, pārmitras vietas
- Meži, krūmāji
- Apbūve



Kādi ir aprobežojumi dabas lieguma teritorijā?

Šeit uzskaitīti galvenie aprobežojumi, kas izriet no Latvijas Republikas Ministru kabineta noteikumiem Nr. 415 „Īpaši aizsargājamo dabas teritoriju vispārējie aizsardzības un izmantošanas noteikumi” un kas ir spēkā dabas liegumos. Jāatceras, ka teritorijā spēkā arī citos likumos un Ministru kabineta noteikumos noteiktās prasības, par kurām Jūs varat uzzināt Valsts vides dienesta Liepājas reģionālajā vides pārvaldē. Informāciju par prasībām, kas attiecas uz meža zemju apsaimniekošanu iespējams saņemt Valsts meža dienesta Kuldīgas virsmežniecības Alsungas mežniecībā.

Dabas lieguma teritorijā aizliegts:

- ierīkot jaunus atkritumu poligonus un izgāztuves;
- bez attiecīgas atļaujas vai iepriekšējas rakstiskas saskaņošanas ar reģionālo vides pārvaldi:
 - veikt darbības, kas izraisa pazemes ūdeņu, gruntsūdeņu un virszemes ūdeņu līmeņa maiņu;
 - veikt arheoloģiskās izpētes darbus;
 - izsniegt zemes dzīļu izmantošanas atļauju (licenci);
- lietot ūdensputnu medībās šāviņus, kas satur svini;
- plaut virzienā no lauka malām uz centru;
- veikt zemes transformāciju, izņemot zemes transformāciju (pēc saskaņošanas ar reģionālo vides pārvaldi) 27.2. apakšpunktā minēto darbību veikšanai;
- dedzināt sauso zāli un niedres, izņemot gadījumus, ja tas nepieciešams dabas aizsardzības plānā paredzēto dabas apsaimniekošanas pasākumu veikšanai un rakstiski saskaņots ar reģionālo vides pārvaldi;
- cirst kokus galvenajā cirtē un rekonstruktīvajā cirtē;
- cirst kokus kopšanas cirtē (izņemot slimību inficētos, kaitēkļu invadētos vai citādi bojātos kokus saskaņā ar 27.8. apakšpunktu un citiem normatīvajiem aktiem), ja valdaudzes vecums pārsniedz:
 - priežu un ozolu audzēm – 60 gadus;
 - egļu, bērzu, melnalkšņu, ošu un liepu audzēm – 50 gadus;
 - apšu audzēm - 30 gadus;
- no 15.aprīļa līdz 31.jūlijam veikt mežsaimniecisko darbību, izņemot meža ugunsdrošības pasākumus, meža atjaunošanu ar rokas darbarīkiem un bistamo koku (koku, kas apdraud cilvēku dzīvību un veselību, tuvumā esošās ēkas vai infrastruktūras objektus) ciršanu un novākšanu;
- atzarot augošus kokus mežaudzēs, izņemot koku atzarošanu skatu punktu ierīkošanai un uzturēšanai, kā arī satiksmes drošībai uz vispārējās lietošanas ceļiem;
- cirst nokaltušus kokus un izvākt kritušus kokus, kritālas vai to daļas, kuru diametrs resnākajā vietā ir lielāks par 25 cm, izņemot bistamo koku novākšanu;
- nobraukt no ceļiem un pārvietoties ar mehāniskajiem transportlīdzekļiem, mopēdiem, motorolleriem, pajūgiem un zirgiem pa meža un lauksaimniecības zemēm, ja tas nav saistīts ar šo teritoriju apsaimniekošanu vai uzraudzību vai valsts aizsardzības uzdevumu veikšanu;
- ierīkot nometnes un celt teltis ārpus īpaši norādītām vietām;
- kurināt ugunsiskus ārpus īpaši norādītām vai speciāli ierīkotām vietām;
- rikot autosacensības, motosacensības, ūdensmotosporta un ūdensslēpošanas sacensības, kā arī rallijus, treniņbraucienus un izmēģinājuma braucienus;
- ierīkot savvaļas augu, sēņu un dzīvnieku, kā arī to produktu pārdošanas un iepirkšanas punktus;
- izmantot speciālas vākšanas palīgierīces savvaļas ogu un sēņu lasīšanā;
- pieļaut suņu atrašanos brīvā dabā bez pavadas un uzpurņa, izņemot medības;
- iegūt derīgos izrakteņus;
- bojāt vai iznīcināt (arī uzarot vai kultivējot) palieņu, terašu un meža pļavas un lauces, izņemot medijamo dzīvnieku piebarošanas lauces;
- sadalīt zemes īpašumus zemes vienībās, kas mazākas par 10 hektāriem;
- veikt darbības, kas izraisa augsnes eroziju;
- ierīkot jaunas iežogotas savvaļas dzīvnieku sugu brīvdabas audzētavas;
- celt un ierīkot jaunus aizsprostus un citas ūdens regulēšanas ietaises, izņemot gadījumus, ja tas nepieciešams dabas aizsardzības plānā paredzēto biotopu atjaunošanas pasākumu veikšanai un rakstiski saskaņots ar reģionālo vides pārvaldi;
- bez rakstiskas saskaņošanas ar reģionālo vides pārvaldi:
 - organizēt brīvā dabā masu sporta, izklaides un atpūtas pasākumus, kuros piedalās vairāk nekā 50 cilvēku;
 - veikt ceļu (arī sliežu ceļu), inženierkomunikāciju un citu inženierbūvju restaurāciju, renovāciju vai rekonstrukciju;
 - ierīkot izziņas, atpūtas un tūrisma infrastruktūras objektus;
 - atjaunot un ieaudzēt mežu;
 - mainīt zemes lietošanas mērķi;
 - vākt dabas materiālus kolekcijām;
 - veikt zinātniskos pētījumus;
 - cirst slimību inficētos, kaitēkļu invadētos vai citādi bojātos kokus kopšanas cirtē, sanitārajā cirtē un galvenajā cirtē pēc Valsts meža dienesta sanitārā atzinuma.
- Būvniecība dabas liegumā pieļaujama atbilstoši pašvaldības teritorijas plānojumam, ievērojot normatīvajos aktos un dabas aizsardzības plānā noteikto kārtību un ierobežojumus.
- Zemes īpašniekiem (lietotājiem) aizliegts savā īpašumā (lietojumā) ierobežot apmeklētāju pārvietošanos pa ceļiem, takām, ūdenstecēm un ūdenstilpēm, kas norādīti dabas lieguma dabas aizsardzības plānā un paredzēti lieguma teritorijas apskatei.
- Jebkāda veida reklāma dabas liegumā dabā izvietojama pēc saskaņošanas ar reģionālo vides pārvaldi.



Projekts „Latvijas palieņu pļavu atjaunošana Eiropas Savienības prioritāro sugu un biotopu saglabāšanai”

Norises laiks:
2004. – 2008. g.

Izpildītājs:
Latvijas Dabas
fonds,
Raiņa bulv. 31-6,
Rīga, LV-1050
Tālr.: 7830999
www.ldf.lv

Projekta norises vietas:
16 īpaši
aizsargājamās
dabas teritorijas,
iekļautas
Natura 2000 -
nozīmīgāko
palieņu pļavu
teritorijas visā
Latvijā.

Partneri un finansētāji:
LIFE-Daba, Dabas
Aizsardzības pārvalde,
LR Vides Ministrija un
Latvijas Vides aizsardzības
fonds, Ziemeļvidzemes
Biosfēras rezervāts, Latvijas
Ornitoloģijas biedrība,
Alsungas pagasta padome,
kā arī vēl 21 pašvaldība
pārējās projekta teritorijās.

Projekta mērķis:
nodrošināt Latvijai nozīmīgāko
palieņu pļavu atjaunošanu un
ilgtermiņa apsaimniekošanu,
saglabājot atbilstošu dzīves vidi
Eiropas mēroga apdraudētajām
dzīvnieku sugām un veicinot
aizsargājamās dabas teritorijās
saimniekojošo zemes īpašnieku
un pašvaldību labklājību.

VIDES  MINISTRIJA

