



Sedas purvs

Seda Bog

Dabas liegums / Nature Reserve



Sedas purvs pavasari
Seda Bog in Spring
Foto: Edmunds Račinskis

Dabas liegums "Sedas purvs"

Izveidots 1999. gadā, platība – 7240 ha. Galvenās dabas vērtības:

- applūdušos kūdras ieguves karjeros daudzviet izveidojusies atklātu un aizaugušu diķu mozaika, Sedas upe ar dabiskām palieņu pļavām, atsevišķi vecāki meža nogabali un nelieli mazpārveidota augstā purva fragmenti – dzīvotņu daudzveidība, kas īpaši piemērota putnu ligzdošanai;
- konstatēta puse Latvijā ligzdojošu putnu sugu – liela daļa retu un aizsargājamu;
- 17 aizsargājamas augu sugas;
- 13 īpaši aizsargājamas bezmugurkaulnieku sugas;
- 1 aizsargājama ziditāju un 1 abinieku suga.

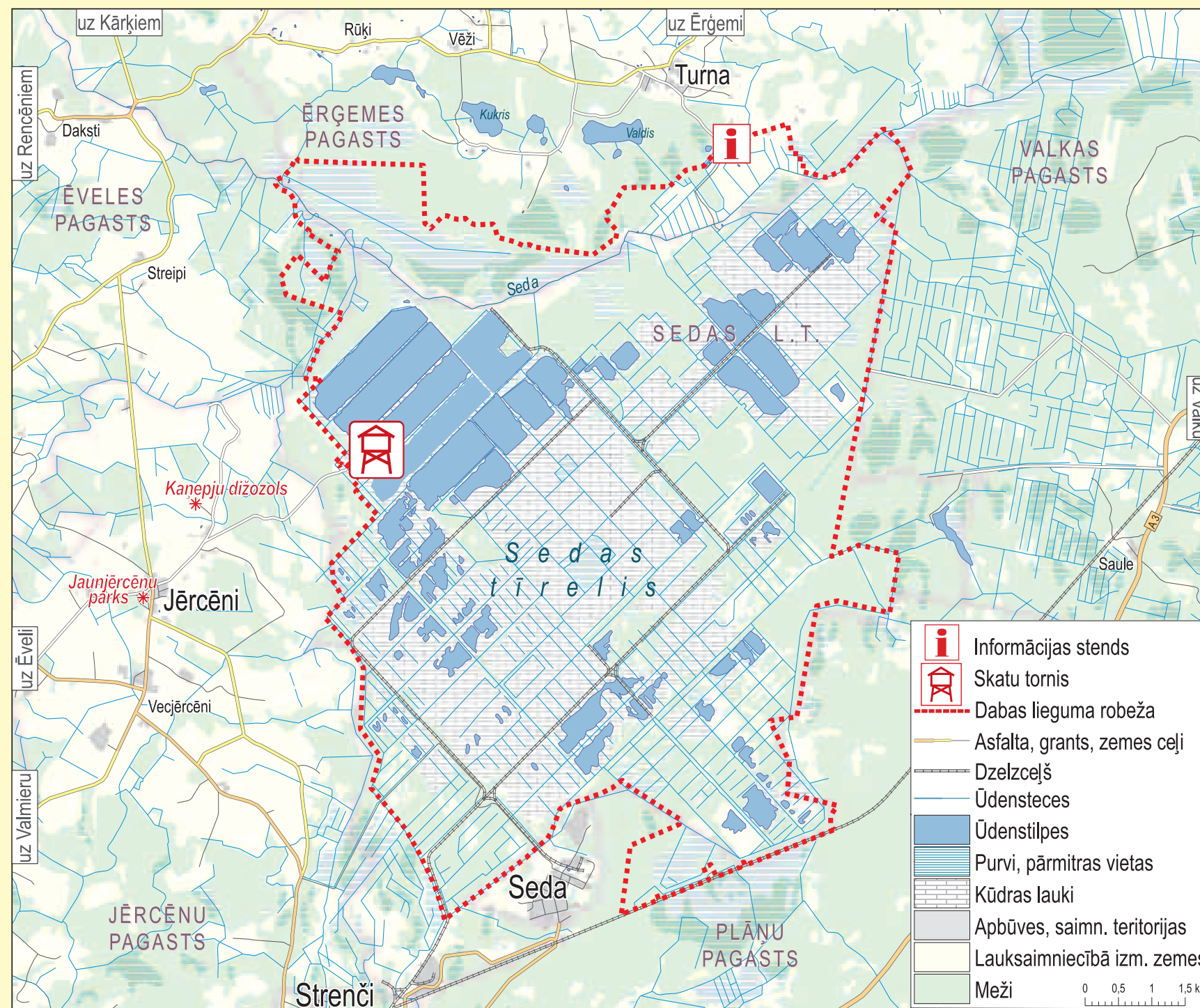
Dabas liegums izveidots ar mērķi aizsargāt ūdensputnu ligzdošanai piemērotu teritoriju. Tas ietver vienu no lielākajiem Latvijas purviem. Administratīvi liegums ietilpst Valkas rajona Sedas pilsētas lauku teritorijā un Erģemes, Plāņu un Eveles pagastā. Kūdras ieguves rezultātā nepārveidoti purva biotopi Sedas tirli tikpat kā nav saglabājušies, tomēr tieši cilvēku darbība ir veicinājusi unikālas, putniem piemērotas dzīvotnes rašanos.

Seda Bog Nature Reserve

Year of establishment – 1999, area – 7240 ha. Key nature values:

- the mosaic of open and overgrown ponds that has formed in the flooded peat extraction pits, the Seda River with its natural floodplain meadows, individual old forest areas and small sections of minimally altered raised bog – the diversity of habitats is particularly suitable for bird nesting
- half of bird species nesting in Latvia is found here, many of them are rare and protected
- 17 protected plant species
- 13 specially protected invertebrate species
- one protected mammal and one amphibian species

Nature Reserve was established to protect the area suitable for nesting of aquatic birds. The reserve encompasses one of the biggest bogs in Latvia and is located in the Valka District. Most of the reserve is owned by the state and managed by the State Stock Company Latvian State Forests. Due to the peat extraction industry, unchanged bog habitats in the Seda Bog are no longer found. Yet, human activity has had an essential role in developing the unique habitats suitable for birds.



Dabas lieguma "Sedas purvs" atrašanās vieta
Location of Seda Bog Nature Reserve

Sedas palienes pļavas

Mēs atrodamies dabas lieguma ziemeļdaļā, netālu no Sedas upes. Sedas palienes pļavu dabiskā vērtība samazinājās 20. gs. 20. gados upes regulēšanas un meliorācijas dēļ. Pēc padomju laika kolhozu izjukšanas pļavas vairs nepļāva, un tās aizauga ar krūmiem. 2005. gadā Latvijas Dabas fonds uzsāka palieņu pļavu atjaunošanu. Pēc krūmu izciršanas vasaras nogalē pļautajās pļavās atkal riesto ķikuti, liela skaitā ligzdo griezies un sastopamas ormanīti. Palienē ar vardēm un strupastēm regulāri barojas mazais ērglis.

Lieguma ziemeļdaļā aug retas ziedaugu un sūnu sugas, retākā no tām ir spidīgā āķite, kas ir Eiropas mērogā aizsargājama sūna. Īpaša loma Sedas purva ekosistēmas veidošanā ir bebrim, kuru darbība veicinājusi labvēlīgus apstākļus ūdensputnu ligzdošanai un dzeņu barošanās vietām. Tomēr palieņu pļavās bebru darbību ir svarīgi ierobežot, jo tā var ietekmēt ūdens režimu un samazināt šo dzīvotņu bioloģisko vērtību. Dabas liegumā ir atļautas gan bebru, gan arī citu sugu ziditāju medības.

Seda Floodplains

Currently we are in the northern side of the nature reserve not far from the Seda River. Natural value of the Seda floodplain meadows has decreased due to drainage and river straightening activities carried out in the 20s of the 20th century. After collective farms had fallen apart in the soviet times meadow mowing was discontinued and lands were invaded by shrubs. Latvian Fund for Nature started restoration of the Seda floodplain. After removal of shrubs the restored and now managed meadows have already welcomed back the lekking Great Snipe *Gallinago media*, large numbers of nesting Corn Crake *Crex crex* and even the Spotted Crake *Porzana porzana*. The Lesser Spotted Eagle *Aquila pomarina* feeds here on voles and frogs.

The northern side of the nature reserve hosts rare species of flowering plants and moss. The most rare of them is the Slender Green Feather Moss *Hamatocaulis vernicosus*. A particular role in establishing the Seda ecosystem is played by beavers *Castor fiber*; their activities have created favorable conditions for aquatic bird nesting and woodpecker feeding. Yet, it is important to limit beaver activities in floodplain meadows as it affects water regime and could decrease the biological value of these habitats. Hunting on beavers and other mammals is permitted within the nature reserve.



Apmeklējiet Valkas novadpētniecības muzeju, lai uzzinātu vairāk par apkārtnes kultūras un vēstures vērtībām!
Please visit the Valka Local History Museum to learn more about the culture and history of the area.
Valkas tūrisma informācijas centrs / Valka Tourism Information Center
Valka, Rīgas iela 22, tālr.: +371 64725522, www.valka.lv
Strenču tūrisma informācijas centrs / Strenči Tourism Information Center
Strenči, Rīgas iela 7, Tālr.: +371 64707544, www.strenci.lv

Stenda uzstādīšanu atbalsta Erģemes pagasta padome.
Setting up of this information board was supported by Erģeme Parish



Lielais dumpis nēdrājā ir ļoti nomaskējies, taču tā dobjā balss dzirdama pat no 5 km attāluma
Great Bittern has well disguised itself, yet its deep voice is heard from as far as 5 km
Foto: Jānis Kūze

Lielais dumpis un grieze

Sagaidot saullēktu Sedas palienē, vasaras sākumā vienmēr izdosies dzirdēt lielo dumpi, kura skaļā maušana skan no nēdrājiem upes otrajā pusē. Zivju gārnim radniecīgais lielais putns ir reti ieraugāms, jo izkopies īpašu slēpšanās mākslu. Iztraucēts tas sastingst, tēlojot nēdri, un maskejošais apspalvojums palīdz to nepamanīt pat no neliela attāluma.

Grieze ir pasaulē apdraudēta putnu suga, un Sedas palienes pļavās tā ligzdo lielā blīvumā – te uzskaitīti 30 dziedoši tēviņi. Griezes balsi iespējams dzirdēt šeit pat, pie stenda stāvoš, vēl vasaras vakarā. Pēc ziemošanas grieze te atgriežas maija sākumā. Ducis melni pūkaino mazulu izšķijas jūnija vidū un tūlī pamet ligzdu. Pēc divu nedēļu vadāšanas māte tos atstāj un uzsāk otro perēšanu. Nākamās trīs nedēļas līdz līdzspējas iegūšanai mazuli pļavā klist vieni barības un patvēruma meklējumos. Svarīgi ielāgot, ka Latvijā ligzdo ceturtdaļa no Eiropas Savienībā uzskaitītajām griezēm un ir ļoti būtiski saudzēt Sedas pļavas griezies.

Great Bittern *Botaurus stellaris* and Corn Crake *Crex crex*

The Seda floodplain meadows are home to the Great Snipe that has been nicknamed the meadow Casanova due to its blustering struggle for female attention. At the end of April the Great Snipe males gather at sites where flood water has retreated to perform their boastful lekking dance in front of female birds. The male mating ritual is characterized by buffed up appearance, white tails opened up, and fighting among the birds.

There are more Corn Crakes in the Seda meadows than in other places; some 30 singing male birds have been found here. On a late summer's evening their harsh song trying to attract the attention of a female mate can be heard from right here.

After wintering, the Corn Crakes return to the Seda meadows only by early May. The first dozen of black and downy chickens hatch by mid June and are immediately ready to leave the nest. After just two weeks of training the mother leaves the chicks to start the second round of brooding. For the next three weeks until they are able to fly, the chicks wander around meadows in search of food and shelter.



Stends izgatavots un uzstādīts Latvijas Dabas fonda īstenotā LIFE-Daba projekta "Palieņu pļavu atjaunošana Eiropas Savienības sugām un biotopiem" un ANO Attīstības programmas un Pasaulē Vides fonda projekta "Bioloģiskās daudzveidības aizsardzība Ziemeļvidzemes biosfēras rezervātā" ietvaros.
This information board has been developed and set up by the Latvian Fund for Nature within the framework of the LIFE-Nature project on Restoration of Floodplain Meadows for European Union Species and Habitats and by the UNDP /GEF project on Biodiversity Protection in North Vidzeme Biosphere Reserve.

Izdevējs: Latvijas Dabas fonds, 2007 / Publisher: Latvian Fund for Nature
Projektu vadītāji / Projects Managers: Inga Račinskā, Otārs Opermanis
Teksts / Author: Andris Klepers
Konsultanti / Consultants: Ainārs Auniņš, Aija Jakubovska

Karte / Map: Baiba Stražiņa. Karte sagatavota izmantojot Latvijas Ģeotelpiskās informācijas aģentūras topogrāfisko karti.
Dizains / Design: Ainārs Gaidis, aģentūra "DUE"
Iespiests / Printed: Latsjgn