

**ĪPAŠI AIZSARGĀJAMAS DABAS TERITORIJAS
DABAS LIEGUMA “UŽAVAS AUGŠTECE”**

DABAS AIZSARDZĪBAS PLĀNS

Plāns izstrādāts laika periodam
no 2006.- 2015. gadam

Kuldīgas rajons

Alsungas pagasts

Pasūtītājs: DABAS AIZSARDZĪBAS PĀRVALDE

Projekta izpildītājs: SIA “REMM”

Eksperti: **Elmārs Pēterhofs**
Ilze Rēriha
Arvīds Barševskis



**2005. GADS
SATURS**

	<u>lpp.</u>
IEVADS	4
KOPSAVILKUMS	5
1.	
2. TERITORIJAS APRAKSTS	6
1.1. Teritorijas juridiskās saistības	6
1.1.1. Latvijas likumdošana	6
1.1.2. Starptautiskās saistības un Eiropas Savienības noteiktās saistības	10
1.1.3. Īpašuma tiesības	12
1.2. Vispārēja informācija par teritoriju	13
1.2.1. Atrašanās vieta, ģeogrāfiskās koordinātas	13
1.2.2. Esošais zonējums	14
1.2.3. Apsaimniekošanas infrastruktūra	14
1.2.4. Aizsardzības un apsaimniekošanas īsa vēsture	14
1.2.5. Kartogrāfiskais materiāls	14
1.3. Teritorijas fiziski - ģeogrāfiskais raksturojums	15
1.3.1. Klimats	15
1.3.2. Ģeoloģija, ģeomorfoloģija	15
1.3.3. Hidroloģija	15
1.3.4. Augsnes	15
1.4. Teritorijas bioloģiskais raksturojums	16
1.4.1. Flora	16
1.4.2. Fauna	17
1.4.3. Biotopi	20
1.5. Teritorijas sociālekonomiskais raksturojums	22
1.6. Meža raksturojums	23
1.7. Izmantotās literatūras saraksts	24
2. TERITORIJAS NOVĒRTĒJUMS	25
2.1. Teritorija kā vienota dabas aizsardzības vērtība un to ietekmējošie faktori	25
1.	
2.2. Biotopi un sugas kā dabas aizsardzības vērtība, to sociālekonomiskā vērtība un tos ietekmējošie faktori	25
3. TERITORIJAS SAGLABĀŠANAS MĒRĶI	29
3.1. Teritorijas apsaimniekošanas ideālie jeb ilgtermiņa mērķi	29
3.2. Teritorijas apsaimniekošanas īstermiņa mērķi plānā apskatītajam apsaimniekošanas periodam	29

3.2.1.	Administratīvie	29
3.2.2.	Teritorijas dabas vērtību saglabāšana	29
3.2.3.	Monitorings	30
3.2.4.	Veicamie uzdevumi izvirzīto mērķu sasniegšanai	30
4.	APSAIMNIEKOŠANAS PASĀKUMI	31
4.1.	Apsaimniekošanas pasākumi	33
4.2.	ES finansētā projekta “Latvijas palienu pļavu atjaunošana ES prioritāro sugu un biotopu saglabāšanai” plānotie pasākumi dabas lieguma “Užavas augštece” teritorijā	34
4.3.	Ieteicamais teritorijas zonējums	34
5.	PLĀNA IEVIEŠANA UN ATJAUNOŠANA	34
5.1.	Plāna ieviešanas praktiskie aspekti	32
5.2.	Plāna atjaunošana	35
5.3.	Nepieciešamie grozījumi teritorijas plānojumos	35
5.4.	Individuālie aizsardzības un izmantošanas noteikumi	35
	PIELIKUMI	36

IEVADS

Dabas liegums "Užavas augštece" izveidots 2004. gadā, lai aizsargātu upju palieņu pļavas. 2004. gadā dabas liegums iekļauts Eiropas aizsargājamo dabas teritoriju NATURA 2000 tīklā kā nozīmīga ligzdošanas vieta griezēm. Teritorijā konstatēti īpaši aizsargājami biotopi: upju palieņu pļavas, zilganās seslērijas pļavas un sugām bagātas vilkakūlas pļavas smilšainās augsnēs. Dabas liegums atrodas Kuldīgas rajona Alsungas pagastā un aizņem 688 ha lielu platību.

Teritorija ilgstoši izmantota lauksaimniecībā, bet pēdējo desmit gadu laikā tās izmantošana ievērojami samazinājusies. Tā rezultātā sākusies pļavu aizaugšana ar kokiem un krūmiem. Šim procesam turpinoties, ilgtermiņa skatījumā dabas lieguma teritorija var zaudēt savu sākotnējo nozīmi.

Dabas aizsardzības plāns (DAP) dabas liegumam "Užavas augštece" izstrādāts pēc Vides ministrijas Dabas aizsardzības pārvaldes pasūtījuma 2005. gadā. Darba mērķis - veikt teritorijas izpēti un izstrādāt pasākumu plānu palieņu pļavu un pārējo dabas vērtību saglabāšanai laika periodam līdz 2015. gadam.

DAP izstrāde veikta atbilstoši likumam "Par īpaši aizsargājamām dabas teritorijām", Ministru kabineta noteikumiem "Īpaši aizsargājamo dabas teritoriju vispārējie aizsardzības un izmantošanas noteikumi", 2002. gada 4. jūlija rīkojumam Nr. 120 "Par ieteikumiem dabas aizsardzības plānu izstrādāšanai" un Vides ministrijas Dabas aizsardzības departamenta norādījumiem.

Dabas aizsardzības plāna izstrādi uzraudzīja Dabas aizsardzības pārvaldes izveidotā uzraudzības darba grupa (*skat. pielikumā*), kuras sastāvā tika iekļauti pārstāvji no Alsungas pagasta padomes, Valsts meža dienesta Kuldīgas virsmežniecības, Valsts vides dienesta Liepājas reģionālās vides pārvaldes, Life-Nature projekta "Palieņu pļavu atjaunošana", Vides ministrijas Dabas aizsardzības pārvaldes un zemes īpašumiem "Bērzlejas" un "Skujenieki". Darba izstrādē kā eksperti piedalījās Ilze Rēriha, Elmārs Pēterhofs un Arvīds Barševskis.

KOPSAVILKUMS

Dabas aizsardzības plāns dabas liegumam "Užavas augštece" izstrādāts desmit gadiem. Plānā apkopota informācija par teritoriju un tās bioloģiskajām vērtībām, veikts dabisko ekosistēmu pašreizējā stāvokļa novērtējums, izvirzīti teritorijas saglabāšanas un apsaimniekošanas mērķi un uzdevumi, izstrādāta rīcības programma izvirzīto mērķu sasniegšanai.

Dabas lieguma izveidošanas mērķis ir Latvijā un Eiropā nozīmīgu *griezes* ligzdošanas biotopu, kā arī *upju palieņu pļavu, zilganās seslērijas pļavu un sugām bagātas vilkakūlas pļavu smilšainās augsnes* saglabāšana. Vairumā gadījumu šo biotopu izcelsme un pastāvēšana dabā nav iespējama bez cilvēka līdzdalības. Pļavu pļaušana un lopu ganīšana gadsimtu garumā izveidoja ainavu, kurai ir kultūrvēsturiska vērtība. Mainoties ekonomiskajai situācijai, Užavas augšteses palieņu pļavu izmantošana kļuvusi neizdevīga. Tās sāk aizaugt un kļūst nederīgas griežu ligzdošanai. Pļavu meliorētajā daļā grāvjos izveidoti bebru aizsprosti, pļavas pārplūst un pārpurvojas. Šajās teritorijās veidojas jaunas augu un dzīvnieku sabiedrības. Īslaicīgā skatījumā - uzpludinājumi var izveidoties par nozīmīgu īpaši aizsargājamu putnu ligzdošanas vietu, bet savu sākotnējo nozīmi šīs teritorijas pakāpeniski zaudē.

Ilgtermiņa skatījumā - dabiskās pļavas jāatjauno tādā stāvoklī, kādā tās bija pagājušā gadsimta astoņdesmito gadu sākumā. Lai to paveiktu, jānodrošina regulāra pļaušana. Atmatas un kultivētās pļavas jā saglabā kā nozīmīga griežu ligzdošanas vieta. Jārada dabisko pļavu, atmatu un tīrumu saglabāšanai labvēlīgi ekonomiskie apstākļi un jānodrošina teritorijas ilgtspējīga apsaimniekošana.

1. TERITORIJAS APRAKSTS

1.1. Teritorijas juridiskās saistības

1.1.1. Latvijas likumdošana

Dabas liegums "Užavas augštece" Alsungas pagasta teritorijā izveidots saskaņā ar Latvijas Republikas Ministru Kabineta 2004. gada 8. aprīļa noteikumiem nr. 266 "Noteikumi par dabas liegumiem". Ar šiem noteikumiem dabas liegums tika noteikts 688 ha platībā. Saskaņā ar projekta EMERALD/NATURA 2000 aizsargājamo teritoriju inventarizācijas rezultātiem dabas liegums iekļauts perspektīvajā NATURA 2000 vietu sarakstā.

Latvijas Republikas likumi, kas regulē dabas liegumu aizsardzību un apsaimniekošanu.

- | | | | |
|----|--|-----------------------------|---|
| 1. | <u>Likums "Par vides aizsardzību".</u>
Nosaka resursu ilgtspējīgu izmantošanu, valsts pārvaldes institūciju un pašvaldību institūciju kompetenci vides aizsardzībā un dabas resursu izmantošanā, Latvijas Republikas iedzīvotāju tiesības uz kvalitatīvu dzīves vidi, Latvijas Republikas iedzīvotāju pienākumus vides aizsardzībā un dabas resursu izmantošanā, sabiedrības tiesības saņemt informāciju par vidi un piedalīties ar vides aizsardzību saistītu lēmumu pieņemšanā. | <i>Spēkā no 06.08.1991.</i> | <u>Grozījumi</u>
10.01.1997.
22.05.1997.
20.06.2000.
20.12.2001.
24.10.2002.
15.05.2003.
07.04.2004.
03.02.2005. |
| 2. | <u>Likums "Par īpaši aizsargājamām dabas teritorijām".</u>
Definē aizsargājamo teritoriju kategorijas, nosaka nepieciešamību tām izstrādāt dabas aizsardzības plānus, individuālos aizsardzības un izmantošanas noteikumus. | <i>Spēkā no 07.04.1993.</i> | <u>Grozījumi</u>
30.10.1997.
28.02.2002.
12.12.2002.
20.11.2003.
15.09.2005. |
| 3. | <u>Būvniecības likums.</u>
Nosaka būvniecības dalībnieku savstarpējās attiecības, kā arī viņu tiesības un pienākumus būvniecības procesā un atbildību par būvniecības rezultātā tapušās būves atbilstību tās uzdevumam, ekonomiskajam izdevīgumam, paredzētajam kalpošanas ilgumam un attiecīgajiem normatīvajiem aktiem, kā arī valsts pārvaldes un pašvaldību institūciju kompetenci attiecīgajā būvniecības jomā | <i>Spēkā no 30.08.1995.</i> | <u>Grozījumi</u>
10.01.1997.
27.02.1997.
05.08.1997.
01.10.1997.
07.03.2002.
27.02.2003.
13.03.2003.
31.03.2004.
10.03.2005. |
| 4. | <u>Likums "Par īpašuma tiesību atjaunošanu uz zemi, kura aizņemta ar īpaši aizsargājamiem dabas objektiem."</u>
Nosaka kārtību, kādā atjaunojamas īpašuma tiesības uz zemi īpaši aizsargājamās dabas teritorijās. | <i>Spēkā no 28.09.1995.</i> | |
| 5. | <u>Aizsargjoslu likums.</u>
Likums nosaka aizsargjoslu veidus un funkcijas, aizsargjoslu izveidošanas pamatprincipus, uzturēšanas un stāvokļa kontroles kārtību, saimnieciskās darbības ierobežojumus aizsargjoslās. | <i>Spēkā no 05.02.1997.</i> | <u>Grozījumi</u>
21.02.2002.
19.06.2003. |

- | | | | |
|-----|---|-----------------------------|--|
| 6. | <u>Likums “Par nekustamā īpašuma nodokli.”</u>
Nosaka nekustamā īpašuma nodokļa objektu, maksātājus, nodokļa aprēķināšanas kārtību, atvieglojumus un maksāšanas kārtību. | <i>Spēkā no 17.06.1997.</i> | <u>Grozījumi</u>
13.11.1997.
21.10.1998.
21.01.1999.
25.11.1999.
22.11.2001.
20.06.2003. |
| 7. | <u>Likums “Par ietekmes uz vidi novērtējumu”</u>

Nosaka ietekmes uz vidi novērtējumu paredzētajām darbībām nepieciešamību, procedūru, kas veicama, lai novērtētu paredzētās darbības iespējamo ietekmi uz vidi un izstrādātu priekšlikumus nelabvēlīgas ietekmes novēršanai vai samazināšanai ar mērķi novērst vai samazināt fizisko un juridisko personu paredzēto darbību nelabvēlīgo ietekmi uz vidi. | <i>Spēkā no 13.11.1998.</i> | <u>Grozījumi</u>
30.05.2001.
19.06.2003.
26.02.2004.
15.09.2005. |
| 8. | <u>Teritorijas plānošanas likums</u>
Nosaka teritorijas plānošanas jēdzienus, mērķus un principus, kā arī kārtību, kādā tā tiek veikta. | <i>Spēkā no 26.06.2002.</i> | <u>Grozījumi</u>
27.01.2005. |
| 9. | <u>Meža likums.</u>
Likums reglamentē visu Latvijas mežu ilgtspējīgu apsaimniekošanu, visiem meža īpašniekiem vai tiesiskajiem valdītājiem garantējot vienādas tiesības, īpašumtiesību neaizskaramību un saimnieciskās darbības patstāvību un nosakot vienādus pienākumus. | <i>Spēkā no 16.03.2000.</i> | <u>Grozījumi</u>
13.03.2003.
27.01.2005.
29.04.2005. |
| 10. | <u>Sugu un biotopu aizsardzības likums.</u>
Reglamentē sugu un biotopu aizsardzību, apsaimniekošanu un uzraudzību, veicina populāciju un biotopu saglabāšanu, kā arī regulē īpaši aizsargājamo sugu un biotopu noteikšanas kārtību. Likums nosaka valsts pārvaldes un institūciju kompetenci, un zemes īpašnieku un pastāvīgo lietotāju pienākumus un tiesības sugu un biotopu aizsardzībā, kā arī nepieciešamību veikt sugu un biotopu monitoringu. | <i>Spēkā no 05.04.2000.</i> | <u>Grozījumi</u>
15.09.2005. |
| 11. | <u>Medību likums.</u>
Reglamentē medību saimniecības pamatnoteikumus Latvijas Republikā, kā arī nosaka medību un medību saimniecības organizēšanu dzīvnieku skaita regulēšanas nolūkos īpaši aizsargājamās dabas teritorijās. | <i>Spēkā no 07.08.2003.</i> | |
| 12. | <u>Par zemes īpašnieku tiesībām uz kompensāciju par saimnieciskās darbības ierobežojumiem īpaši aizsargājamās dabas teritorijās un mikroliegumos.</u>

Likums paredz nosacījumus, ar kādiem piešķirama kompensācija par saimnieciskās darbības ierobežojumiem valsts un pašvaldības izveidotajās aizsargājamās teritorijās, un šīs kompensācijas piešķiršanas kārtību. | <i>Spēkā no 01.01.2006.</i> | |

Latvijas Republikas Ministru kabineta noteikumi, kas regulē dabas liegumu, izveidošanu, aizsardzību un apsaimniekošanu.

- | | | |
|---|---|--|
| <p>1. <u>Noteikumi par dabas liegumiem.</u>
Nosaka dabas liegumu robežas un teritoriju aizsardzības statusu. "Kadiķu norai" noteikts īpaši aizsargājamas dabas teritorijas statuss - dabas liegums. (Pielikums nr. 212)</p> | <p><u>Noteikumi nr. 212.</u>
15. 06. 1999.,
Izdoti saskaņā ar likuma
"Par īpaši aizsargājamām
dabas teritorijām"
13.panta otro daļu</p> | <p><u>Grozījumi:</u>
MK not. nr. 270,
26.06.2001.
MK not. nr. 586,
21.10.2003.;
MK not. nr. 266,
08.04.2004.
MK not. nr. 704,
10.08.2004.
MK not. nr. 995,
30.11.2004.</p> |
| <p>2. <u>Likuma "Par nekustamā īpašuma nodokli" normu piemērošanas noteikumi.</u>
Precizē likuma "Par nekustamā īpašuma nodokli" nosacījumus par nodokļu atlaidēm uz zemēm, kur noteikti saimnieciskās darbības ierobežojumi vai aizliegumi.</p> | <p><u>Noteikumi nr. 131,</u>
04.04.2000.,
Izdoti saskaņā ar likuma
"Par nekustamā īpašuma
nodokli" 12.pantu un
likuma "Par Valsts
ieņēmumu dienestu"
pārejas noteikumu
4.punktu</p> | <p><u>Grozījumi:</u>
MK not. nr. 177,
30.04. 2001.;
MK not. nr. 327,
30.07.2002.;
MK not. nr. 756,
23.12.2003.</p> |
| <p>3. <u>Līgumu slēgšanas kārtība īpaši aizsargājamo dabas teritoriju aizsardzības nodrošināšanai.</u>
Nosaka līgumu slēgšanas kārtību īpaši aizsargājamo dabas teritoriju aizsardzības, izmantošanas un dabas aizsardzības plāna prasību ievērošanas nodrošināšanai.</p> | <p><u>Noteikumi nr. 247,</u>
25.07.2000.,
Izdoti saskaņā ar likuma
"Par īpaši aizsargājamām
dabas teritorijām"
37.panta otro daļu</p> | |
| <p>4. <u>Noteikumi par īpaši aizsargājamo sugu un ierobežoti izmantojamo īpaši aizsargājamo sugu sarakstu.</u>
Nosaka sugu sarakstu, kurā iekļautas apdraudētās, izzūdošās vai retās sugas, vai arī sugas, kuras apdzīvo specifiskus biotopus.</p> | <p><u>Noteikumi nr.396,</u>
14.11.2000.,
Izdoti saskaņā ar
Sugu un biotopu
aizsardzības likuma
4.panta 1.punktu</p> | <p><u>Grozījumi:</u>
MK not. nr.627,
27.07.2004.</p> |
| <p>5. <u>Kārtība koku ciršanai ārpus meža zemes.</u>
Nosaka kārtību, kādā saskaņojama koku ciršana nemeža zemēs.</p> | <p><u>Noteikumi nr.416,</u>
28.11.2000.,
Izdoti saskaņā ar Meža
likuma 8. pantu</p> | <p><u>Grozījumi:</u>
MK not. nr.270,
19.04.2005.</p> |
| <p>6. <u>Noteikumi par īpaši aizsargājamo biotopu veidu sarakstu.</u>
Nosaka biotopu sarakstu, kurā iekļauti apdraudēti vai reti biotopi. Dabas liegumā atrodas divi aizsargājamie biotopi: kadiķu audzes kaļķainās pļavās un sugām bagātas atmatu pļavas.</p> | <p><u>Noteikumi nr. 421,</u>
05. .12.2000.,
Izdoti saskaņā ar
Sugu un biotopu
aizsardzības likuma
4.panta 2.punktu</p> | <p><u>Grozījumi:</u>
MK not. nr. 61,
25. .01.2005.</p> |
| <p>7. <u>Mikroliegumu izveidošanas, aizsardzības un apsaimniekošanas noteikumi.</u>
Nosaka mikroliegumu izveidošanas un apsaimniekošanas kārtību un to aizsardzības nosacījumus.</p> | <p><u>Noteikumi nr. 45,</u>
30.01.2001.,
Izdoti saskaņā ar Sugu un
biotopu aizsardzības
likuma 4.panta 4.punktu,
Meža likuma 36.pantu un
37.panta otro daļu</p> | <p><u>Grozījumi:</u>
MK not. nr.378,
31.05.2005.</p> |

- | | | |
|---|--|--|
| <p>8. <u>Dabas aizsardzības noteikumi meža apsaimniekošanā.</u>
Nosaka vispārējās dabas aizsardzības prasības meža apsaimniekošanā.</p> | <p><i>Noteikumi nr. 189.</i>
08. 05. 2001.,
<i>Izdoti saskaņā ar Meža likuma 13. pantu un 37.panta pirmo daļu</i></p> | <p><i>Grozījumi:</i>
MK not. Nr. 83,
26.02.2002.;
MK not. Nr. 115,
08.02.2005.;
MK not. Nr. 343,
17.05.2005.</p> |
| <p>9. <u>Noteikumi par meža aizsardzības pasākumiem un ārkārtas situāciju izsludināšanu mežā.</u>
Nosaka meža aizsardzības pasākumus, to izpildes kārtību un termiņus, kārtību, kādā izsludināmas ārkārtas situācijas sakarā ar meža ugunsgrēku izplatīšanos, meža kaitēkļu savairošanos un slimību izplatīšanos masveidā.</p> | <p><i>Noteikumi nr.217.</i>
29.05.2001.,
<i>Izdoti saskaņā ar Meža likuma 28.pantu</i></p> | <p><i>Grozījumi:</i>
MK not. Nr. 802,
21.09.2004.
MK not. nr.187,
15.03.2005.</p> |
| <p>10. <u>Lauku apvidu zemes kadastrālās vērtēšanas noteikumi.</u>
Nosaka vienotu kārtību, kādā veicama lauku apvidu zemes - lauksaimniecības, mežsaimniecības, ūdenssaimniecības un lauku apbūves zemes (turpmāk - zeme) - kadastrālā vērtēšana.</p> | <p><i>Noteikumi nr. 341.</i>
31.07.2001.,
<i>Izdoti saskaņā ar likuma "Par nekustamā īpašuma nodokli" 4.panta otro, ceturto un septīto daļu</i></p> | <p><i>Grozījumi:</i>
MK not. nr. 510,
11.12.2001.;
MK not. nr. 146,
01.04.2003.</p> |
| <p>11. <u>Nekustamā īpašuma lietošanas mērķu noteikšanas un sistematizācijas kārtība.</u>
Reglamentē kārtību, kādā nosakāmi un sistematizējami nekustamā īpašuma lietošanas mērķi.</p> | <p><i>Noteikumi nr. 344.</i>
31.07.2001.,
<i>Izdoti saskaņā ar likuma "Par nekustamā īpašuma nodokli" 4.panta sesto daļu</i></p> | <p><i>Grozījumi:</i>
MK not. nr. 130,
26.03.2002.</p> |
| <p>12. <u>Kārtība, kādā zemes lietotājiem nosakāmi zaudējumu apmēri, kas saistīti ar īpaši aizsargājamo nemedījamo sugu un migrējošo sugu dzīvnieku nodarītiem būtiskiem postījumiem.</u>
Nosaka kārtību, kādā zemes lietotājiem nosakāmi zaudējumu apmēri, kas saistīti ar īpaši aizsargājamo nemedījamo sugu un migrējošo sugu dzīvnieku nodarītiem būtiskiem postījumiem</p> | <p><i>Noteikumi Nr.345.</i>
31.07.2001.,
<i>Izdoti saskaņā ar Sugu un biotopu aizsardzības likuma 4.panta 6.punktu</i></p> | <p><i>Grozījumi:</i>
MK not. nr.114,
08.02.2005.</p> |
| <p>13. <u>Noteikumi par koku ciršanu meža zemēs.</u>
Nosaka galvenās cirtes un kopšanas cirtes kritērijus, kārtību mežaudzes atzīšanai par neproduktīvu, slimību inficēto vai kaitēkļu invadēto koku ciršanas kārtību, cirsmu izveidošanas kārtību, koku ciršanas kārtību ārkārtas situācijās.</p> | <p><i>Noteikumi nr.152.</i>
09.04.2002.,
<i>Izdoti saskaņā ar Meža likuma 13.pantu</i></p> | <p><i>Grozījumi:</i>
MK not. nr.114,
08.02.2005.</p> |
| <p>14. <u>Eiropas nozīmes aizsargājamo dabas teritoriju (Natura 2000) izveidošanas kritēriji Latvijā.</u>
Nosaka kritērijus, kas piemērojami Eiropas nozīmes aizsargājamo dabas teritoriju izveidošanai Latvijā.</p> | <p><i>Noteikumi Nr.199.</i>
28.05.2002.,
<i>Izdoti saskaņā ar likuma "Par īpaši aizsargājamām dabas teritorijām" 43. panta otro daļu</i></p> | <p><i>Grozījumi:</i>
MK not. nr. 898,
26.10.2004.
MK not. nr. 838,
08.11.2005.</p> |
| <p>15. <u>Īpaši aizsargājamo dabas teritoriju vispārējie aizsardzības un izmantošanas noteikumi.</u>
Nosaka īpaši aizsargājamo dabas teritoriju vispārējo aizsardzības un izmantošanas kārtību, tajā skaitā pieļaujamos un aizliegtos darbības veidus aizsargājamās teritorijās, kā arī aizsargājamo teritoriju apzīmēšanai dabā lietojamās speciālās informatīvās zīmes paraugu un tās lietošanas un izveidošanas kārtību.</p> | <p><i>Noteikumi nr. 415.</i>
22.07.2003.,
<i>Izdoti saskaņā ar likuma "Par īpaši aizsargājamām dabas teritorijām" 14.panta otro daļu un 16.pantu</i></p> | <p><i>Grozījumi:</i>
MK not. nr. 898,
26.10.2004.
MK not. nr. 838,
08.11.2005.</p> |
| <p>16. <u>Kārtība, kādā veicams ietekmes uz vidi stratēģiskais</u></p> | <p><i>Noteikumi nr. 157.</i></p> | <p><i>Grozījumi:</i></p> |

novērtējums

Nosaka kārtību, kādā veicams ietekmes uz vidi stratēģiskais novērtējums.

23.03.2004.,
Izdoti saskaņā ar likumu
"Par ietekmes uz vidi
novērtējumu" 23.1 panta
otro un trešo daļu, 23.3
panta 3.punktu, 23.4 panta
otro daļu, 23.5 panta
trešo, sesto, septīto un
astoto daļu

17. Vietējās pašvaldības teritorijas plānošanas noteikumi.

Nosaka teritorijas plānojumu izstrādāšanas, saskaņošanas, spēkā stāšanās, apturēšanas, grozīšanas, sabiedriskās apspriešanas un ievērošanas pārraudzības kārtību, kā arī nacionālā līmeņa teritorijas attīstības plāna saistošās daļas.

Noteikumi nr. 883,
19.10.2004.,
Izdoti saskaņā ar
Teritorijas plānošanas
likuma 7.panta pirmās
daļas 3. punktu

1.1.2. Starptautiskās saistības un Eiropas Savienības noteiktās saistības**Starptautiskās saistības un ES noteiktās saistības, kas attiecināmas uz dabas liegumu aizsardzību un apsaimniekošanu.**

1. Eiropas Padomes Direktīva 92/43/EEC "Par dabisko biotopu, savvaļas faunas un floras aizsardzību". Spēkā no 21.05.1992.
Direktīvas mērķis ir veicināt bioloģiskās daudzveidības saglabāšanos, veicot dabisko biotopu, faunas un floras aizsardzību.
2. Par 1992.gada 5.jūnija Riodežaneiro Konvenciju par bioloģisko daudzveidību. LR likums, spēkā no 08. 09. 1995.
Konvencijas mērķis ir nodrošināt dabas bioloģiskās daudzveidības saglabāšanu.
3. Par 1979.gada Bernes konvenciju par Eiropas dzīvās dabas un dabisko dzīvotņu aizsardzību. LR likums, spēkā no 03. 01. 1997.
Konvencijas mērķi ir aizsargāt savvaļas floru un faunu un to dabiskās dzīvotnes, īpaši tās sugas un dzīvotnes, kuru aizsardzībai nepieciešama vairāku valstu sadarbība, kā arī veicināt šādu sadarbību. Īpašs uzsvars likts uz apdraudētajām un izzūdošajām sugām, tai skaitā apdraudētajām un izzūdošajām migrējošajām sugām.
4. Par 1992.gada 5.jūnija Riodežaneiro Konvencijas par bioloģisko daudzveidību izpildi. MK rīkojums nr. 60, 10. 02. 1999.
5. Par 1979.gada Bonnas konvenciju par LR likums, spēkā no 25. 03. 1999.

migrējošo savvaļas dzīvnieku sugu aizsardzību.

Konvencijas dalībvalstis atzīst migrējošo sugu saglabāšanas nozīmīgumu un šim mērķim lietojamo pasākumu saskaņošanu starp areāla valstīm, un, kur tas iespējams un ir mērķtiecīgi, sevišķu uzmanību veltot tām migrējošām sugām, kuru aizsardzības statuss ir nelabvēlīgs, kā arī, veicot pasākumus, kas nepieciešami šādu sugu vai to dzīves vides saglabāšanai.

6. Apvienoto Nāciju Organizācijas Eiropas Ekonomikas komisijas 1998. gada 25. jūnija Orhūsas konvencija. *LR spēkā no 26.04.2002.*

Orhūsas konvencija nosaka sabiedrības un valsts pārvaldes iestāžu attiecības saistībā ar vides jautājumiem, sevišķi pieeju informācijai, sabiedrības dalību lēmumu pieņemšanā un iespēju griezties tiesu iestādēs.

1.1.3. Īpašuma tiesības

Dabas liegumā “Užavas augštece” izvietots 51 zemes īpašums (*sk. 1.tabulu*), kas pieder 37 īpašniekiem. Divpadsmit īpašumi lieguma teritorijā atrodas daļēji. Vidējā zemes īpašuma platība ir 16 ha. No visiem īpašumiem 2 ir lielāki par 100 ha, 8 īpašumu platība ir robežās no 20-100 ha, 9 robežās no 10-20 ha, 13 robežās no 5-10 ha un 19 īpašumi mazāki par 5 ha. Lielākās zemes platības - 401 ha - pieder P/S “Alsunga”, un tās aizņem vairāk kā pusi no dabas lieguma teritorijas (*sk. zemes kadastra karti 4. pielikumā*).

1. tabula.

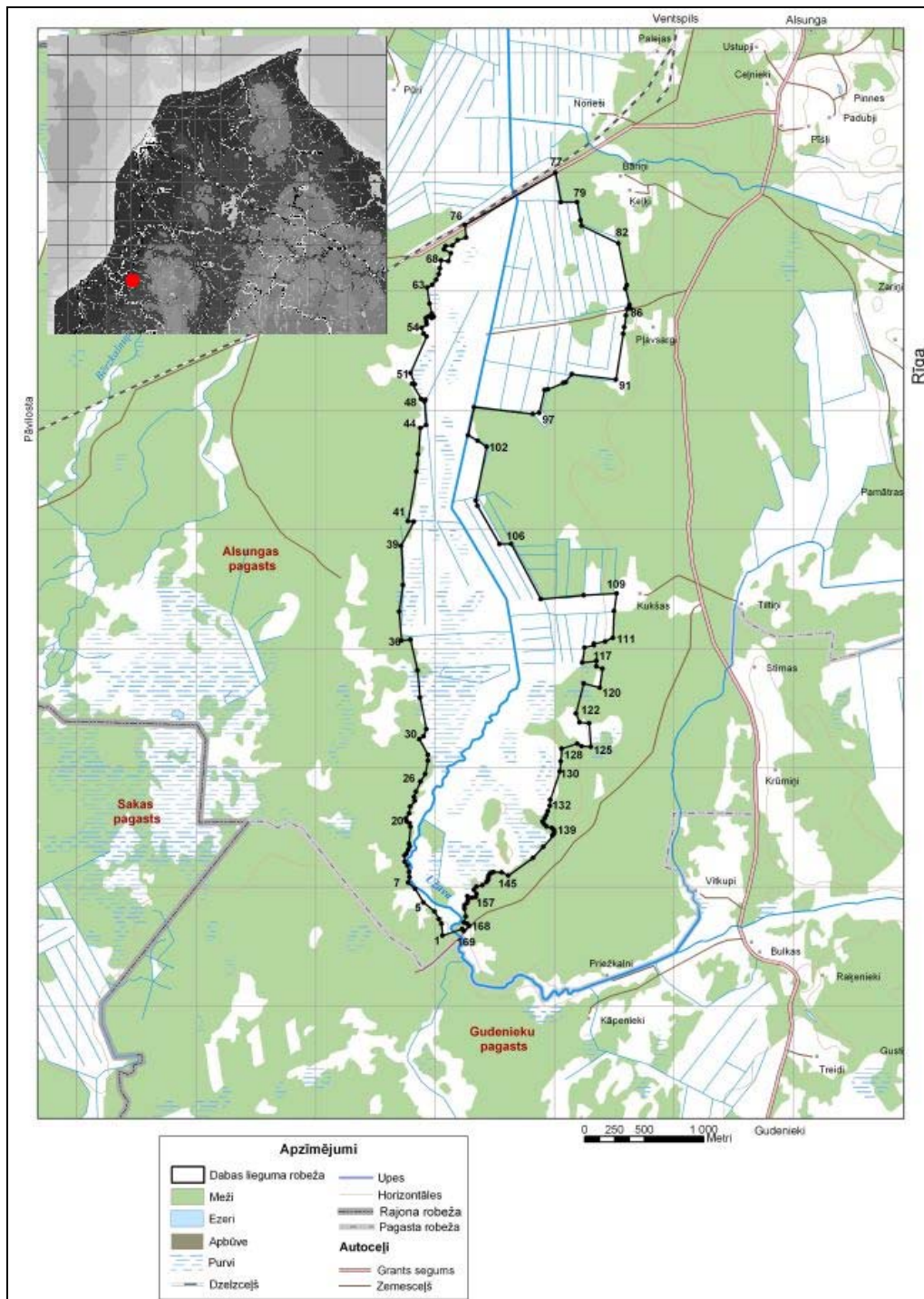
Zemju īpašumi dabas liegumā “Užavas augštece”

N.p.k.	Saimniecības nosaukums	Zemes kadastra nr.	Platība		N.p.k.	Saimniecības nosaukums	Zemes kadastra nr.	Platība
1	Apses	62420110054	55,28		27	Mazzitiņi	62420070022	1,4
2	Ērči	62420110081	17,6		28	Skujnieki	62420070018	49,1
3	Pļaviņas	62420110056	118,67		29	Indras	62420070098	4,5
4	Lācīši	62420110007	27,3		30	Remesi	62420070015	5,2
5	Užavnieki	62420110044	6,2		31	Jaunastrumi	62420070193	1,66
6	Jaungaiļi	62420110006	5,4		32	Kalnpidilti	62420070055	12,2
7	Zvaigznes	62420110014	5,4		33	Laukarāji	62420070017	22,6
8	Sermoļi	62420110110	10,34		34	Mežbirznieki	62420070030	2,2
9	Skujenieki	62420110099	6,4		35	Indras	62420070097	5
10	Lācīši	62420100016	17,6		36	Stīmenes	62420070011	3,8
11	Mežmalas	62420100119	3,3		37	Reģi Jaunarāji	62420110045	3,5
12	Zemnieki	62420100059	27,1		38	Skujenieki	62420110022	4,9
13	Pīkšas 2	62420100031	14,2		39	Baltiņi	62420110005	2,9
14	Kļaviņas	62420100037	7,8		40	Gaujas	62420110047	1,6
15	Pūces	62420100211	103,88		41	Vizbuļi	62420110039	4,22
16	Bunduļi	62420100105	15,5		42	Samantas	62420110079	14,35
17	Indras	62420100120	9,6		43	Pļavsargi	62420110024	6,8
18	Kvieši	62420100007	2,9		44	Apses	62420110053	34,47
19	Laidi	62420100102	3,39		45	Kalniņi	62420110027	6,4
20	Apses	62420100098	70,2		46	Apses	62420110102	19,02
21	Skujenieki	62420100030	4,1		47	Burtnieki	62420110048	3,6
22	Bērklejas	62420100123	38,3		48	Burtnieki	62420110101	2,8
23	Jaunbumbieri	62420100094	2,3		49	Purviņi	62420110035	2,1
24	Jaunarāji	62420100004	7,1		50	Skujenieki	62420110105	0,9
25	Bērklejas	62420100094	10,2		51	Skujenieki	62420110070	5,6
26	Birzkalni	62420070050	5,5					

1.2. Vispārēja informācija par teritoriju

1.2.1. Atrašanās vieta, ģeogrāfiskās koordinātas

Dabas liegums "Užavas augštece" atrodas Rietumkurzemē, Kuldīgas rajona Alsungas pagastā.



Dabas lieguma "Užavas augštece" shēma

Dabas liegumam "Užavas augštece" shēma un robežu koordinātas dotas 5. pielikumā ("255. pielikums Ministru Kabineta 1999.gada 15.jūnija noteikumiem Nr.212, kas stājas spēkā no 2004. gada 8. aprīļa saskaņā ar MK noteikumiem nr. 266).

1.2.2. Esošais zonējums

Dabas aizsardzības funkcionālais zonējums lieguma teritorijā līdz šim nav izstrādāts.

1.2.3. Apsaimniekošanas infrastruktūra

Nozīmīgāko infrastruktūras daļu dabas lieguma teritorijā veido meliorācijas grāvju tīkls, kas radīts pagājušā gadsimta 70.-80. gados. Tikai dažviet teritorijas dienvidu daļā saglabājušies fragmenti no senākiem meliorācijas grāvjiem. Reizē ar meliorāciju ticis izveidots zemes ceļu tīkls, lai piekļūtu lauksaimniecības zemēm. Meliorācijas grāvji un minētie ceļi šobrīd atrodas sliktā stāvoklī un vairumā gadījumu neatbilst ekspluatācijas prasībām. Divi koka tilti, kas nodrošināja piekļūšanu pļavām lieguma rietumu daļā, ir sabrukuši un ekspluatācijai nederīgi. Dabas lieguma teritorija robežojas ar grants ceļu, kas ved uz apdzīvotu vietu Bērzkalni. Teritoriju ziemeļu–dienvidu virzienā šķērso augstsprieguma elektropārvades līnija.

1.2.4. Aizsardzības un apsaimniekošanas īsa vēsture

Dabas lieguma teritorijas lielākā daļa (vairāk kā 80%) līdz pat pagājušā gadsimta 90. gadiem izmantota lauksaimniecībā. Mazāk par pusi lauksaimniecisko teritoriju ir kultivētas zemes, kas izmantotas dažādu kultūru audzēšanai. Pārējā teritorija nav bijusi kultivēta un izmantota siena iegūšanai. Lielākā daļa kultivēto zemju ir meliorētas. Meliorācijas sistēmu veido vaļējs grāvju tīkls. Pārējās zemes, tajā skaitā nekultivētās, tika nosusinātas, padziļinot un iztaisnojot Užavas upes gultni. Tā rezultātā nelielās ūdens teces ap upi izsīka un kļuva par novadgrāvjiem. Tādēļ par palieņu pļavām teritorijas ap Užavas upi šobrīd var saukt tikai nosacīti. Dabisko ūdensteču tīkls pļavu nosusināšanai lieguma dienvidu un rietumu daļā izmantots arī senāk. Par to liecina nelieli rakti grāvji, kas savieno dabiski veidojušās likumainās ūdens noteces (*sk. ortofoto kartē 4. pielikumā*). Rokot grāvjus, vietējie iedzīvotāji palu laikā veicināja ātrāku palieņu pļavu nosusināšanu. Kā valsts īpaši aizsargājama teritorija dabas liegums "Užavas augštece" izveidota 2004. gada aprīlī.

1.2.5. Kartogrāfiskais materiāls

Par dabas lieguma teritoriju pieejami šādi karšu materiāli:

1. Valsts Zemes kadastra karte (2004.g.);
2. Padomju armijas topogrāfiskā karte (1986.g., M1:10 000);
3. Ortofoto (1994.g.,2004.g.);
4. Satelītkarte (2002.g.);
5. Dabas lieguma „Užavas augštece” robežu shēma.

1.3. Teritorijas fiziski - ģeogrāfiskais raksturojums

1.3.1. Klimats

Dabas liegums "Užavas augštece" atrodas Piejūras zemienē, un klimatiskos apstākļus galvenokārt nosaka jūras tuvums: Rietumu virzienā līdz Baltijas jūrai ir 12 km. Teritorijai raksturīga neliela gada temperatūras amplitūda, t.i., samērā vēsas vasaras un siltas ziemas ar nepastāvīgiem sala periodiem. Vidējā gaisa temperatūra februārī sasniedz -2°C , bet jūlijā $+17^{\circ}\text{C}$. Sniega sega nenoturīga. Gada nokrišņu daudzums svārstās 600-700 mm robežās. Valdošie ir Dienvidrietumu, Rietumu vēji. Pavasaris ir vēss, un veģetācijas attīstība aizkavējas, savukārt rudens periods ir ilgāks.

1.3.2. Ģeoloģija, ģeomorfoloģija

Lieguma teritorija atrodas Užavas palienē, smilšaino Baltijas jūras agrāko stadiju - fliovoglaciālo un limnoglaciālo (ledāju kušanas ūdeņu veidoto) - līdzenumu teritorijā. Tā ir Baltijas Ledusezera smilšaino līdzenumu zemākā daļa un veido Užavas pļavu ārines ainavu telpu. Teritorijā dominē līdzens reljefs. Meliorācijas rezultātā iztaisnotā Užavas upes gultne un palieņu pļavu aizaugšana uzskatāma par ainavu degradējošiem faktoriem.

Lieguma teritorija ir smilts un grants atradnes "Alsungas valnis" nozīmīgākā daļa, kur prognozētais izrakteņu apjoms sastāda 20,2 milj. m³.

1.3.3. Hidroloģija

Teritorijas hidroloģisko režīmu nosaka meliorācijas grāvju tīkla funkcionālais stāvoklis Užavas upes apkārtnē. Šobrīd lielākā daļa meliorācijas grāvju ir bebru aizdambēti un uzpludināti. Tā rezultātā pļavas daudzu desmitu ha platībā ir appludinātas. Arī uz Užavas upes izveidoti vairāki bebru aizsprosti, bet pēc upes padziļināšanas tie apkārtējo teritoriju praktiski neietekmē.

Palieņu nekultivētajā daļā hidroloģiskais režīms ir ievērojami stabilāks, jo palu ūdeņu veidotās dabiskas ūdens noteces uz upi funkcionē tikai palu laikā. Tādēļ bebru teritorijas appludināšanai tās izmantot nevar un šīs pļavas ilgstošā laikā palikušas neizmainītas.

1.3.4. Augsnes

Teritorijā dominē smilšainas palieņu augsnes, kas veidojušās uz smilts un kūdras nogulumiem. Augsnes reakcija pārsvarā ir neitrāla. Dažviet, īpaši gar meliorācijas grāvjiem, vērojami kalcifili augi, kas liecina par paaugstinātu kaļķa saturu augsnes dziļākajos slāņos.

1.4. Teritorijas bioloģiskais raksturojums

1.4.1. Flora

Dabas lieguma „Užavas augštece” flora pētīta Latvijas Dabas fonda realizēto projektu „Pļavu inventarizācija Latvijā” (2003.g.) un „Latvijas īpaši aizsargājamo teritoriju sistēmas saskaņošana ar Emerald/Natura 2000 aizsargājamo teritoriju tīklu” (2004.g.) ietvaros. Šajā laikā teritorijā konstatētas šādas **īpaši aizsargājamas augu sugas**: krūmu cietpiene *Crepis praemorsa*, smaržīgā naktsvijole *Platanthera bifolia*, krāsu zeltlape *Serratula tinctoria*. Pētījumus abos projektos veikusi I. Rēriha. Tā kā iepriekšējā teritorijas apsekošana veikta augustā, konstatētas tikai dažas īpaši aizsargājamās augu sugas. 2005. gadā konstatēto īpaši aizsargājamo sugu saraksts apskatīts 2. tabulā. Bezdelīgactiņa *Primula farinosa* konstatēta tikai meliorācijas grāvjos, kur atsedzas minerālaugsne.

2. tabula

Dabas liegumā “Užavas augštece” sastopamās retās un īpaši aizsargājamās augu sugas

Nr.p.k.	Nosaukums	Latīniskais nosaukums	SG	ES	BK	ĪAS	MIK
1.	Krūmu cietpiene	<i>Crepis praemorsa</i>	3			1	+
2.	Baltijas dzegužpirkstīte	<i>Dactylorhiza baltica</i>	4			1	
3.	Stāvlapu dzegužpirkstīte	<i>Dactylorhiza incarnata</i>	4			1	
4.	Plankumainā dzegužpirkstīte	<i>Dactylorhiza maculata</i>	4			1	
5.	Sibīrijas skalbe	<i>Iris sibirica</i>	2			1	+
6.	Vīru dzegužpuķe	<i>Orchis mascula</i>	4			1	
7.	Bezdelīgactiņa	<i>Primula farinosa</i>	2			1	
8.	Smaržīgā naktsvijole	<i>Platanthera bifolia</i>	4			1	
9.	Krāsu zeltlape	<i>Serratula tinctoria</i>	3			1	+

Skaidrojums:

SG – aizsardzības kategorija Latvijas Sarkanajā Grāmatā

ES – Eiropas Savienības Direktīva par dabisko biotopu un savvaļas dzīvnieku un augu sugu aizsardzību 92/43/EEC, Eiropas Savienības Direktīva par savvaļas putnu aizsardzību 79/409/EEK

BK – Bernes konvencija

ĪAS – īpaši aizsargājama suga, 1. pielikums MK 2000. gada 14. novembra noteikumiem Nr. 396

MIK – sugas aizsardzībai veidojams mikroliegums, 1. pielikums 2001. gada MK noteikumiem Nr. 45

Sūnaugu un ķērpju flora dabas liegumā ir nabadzīga, te pārstāvētas tikai biežāk izplatītās sugas, tāpēc šīm grupām nav pievērsta īpaša uzmanība.

Dabas lieguma „Užavas augštece” floru pamatā veido **pļavu** augu sugas. Lieguma pļāvās konstatētas 224 vaskulāro augu sugas (6.pielikums). No tām 31 suga ir dabisko pļavu indikatorsugu skaitā. Tas ir ļoti augsts rādītājs un izskaidrojams gan ar to, ka pļavas ir maz izmainītas, gan arī ar pļavu tipu daudzveidību.

Tā kā meži dabas lieguma teritorijā ir sekundāri un veidojušies, aizaugot pļavām, **mežu flora** ir nabadzīga. Mežos lielākoties ir saglabājušās pļavu augu sugas ar plašāku ekoloģisko amplitūdu, bet tikai mežiem tipisko augu sugu skaits ir niecīgs. Užavas **upes** flora ir nabadzīga un vienveidīga. Te nav konstatētas retas un īpaši aizsargājamas augu sugas.

Vienveidīga ir arī **pārplūdušo** un **saimnieciski izmantoto** teritoriju flora. Pārmitrajās platībās galvenokārt sastop bieži izplatītus higrofītus, kas te veido mozaīkveida monodominantas augu sabiedrības. Uz mākslīgi veidotajiem dambjiem un lauksaimniecības zemēs floru pārstāv gan pļavu augi, gan nezāļu sugas.

Kopumā teritorijā konstatētas 287 vaskulāro augu sugas (*6.pielikums*).

1.4.2. Fauna

Lieguma teritorijā un apkārtnes mežos satopamas Kurzemei raksturīgās **zīdītājdzīvnieku** sugas. Palieņu pļavas kā augstvērtīgas ganības izmanto pārnadži. Salīdzinoši lielā pārnadžu koncentrēšanās pļavās piesaista arī plēsējus - vilkus. Savukārt sīkiem grauzējiem un kukaiņēdājiem bagātās pļavas ir piemērota vieta barības ieguvei lapsām un plēsīgiem putniem. No zīdītāju faunas lieguma teritorijā sastopami:

Staltbriedis	<i>Cervus elaphus,</i>	Vāvere	<i>Sciurus vulgaris,</i>
Stirna	<i>C. capreolus,</i>	Lapsa	<i>V. vulpes,</i>
meža cūka	<i>Sus scopa,</i>	jenotsuns	<i>Nyctereutes procyonoides,</i>
Alnis	<i>A.alces,</i>	Āpsis	<i>M.meles,</i>
Kurmīšs	<i>Talpa europaea,</i>	Cauna	<i>M. martes.</i>
pelēkais zaķis	<i>Lepus europaeus,</i>	Vilks	<i>Canis lupus</i>
Bebrs	<i>Castor fiber</i>	Amerikas ūdele	<i>Mustela vison</i>
Ūdenszūrka	<i>Arvicola</i>		
	<i>terrestris</i>		

Bagātīga ir lieguma **putnu** fauna. Gan dabiskās pļavas ar koku un krūmu grupām, gan arī kultivētās pļavas un tūrumi ir piemērota dzīves un barošanās vieta daudzām putnu sugām. Tie galvenokārt ir putni, kas apdzīvo atklātas agroainavas un mežmalas. 2005. gada ligzdošanas sezonas laikā novērotas 68 putnu sugas (*sk. 7. pielikumā*), no kurām lielākā daļa ir ligzdojošas vai iespējami ligzdotāji. Nozīmīgs ir arī aizsargājamo putnu sugu skaits (*sk. 3. tabulu*). 12 no tām arī Latvijā ir aizsargājamas. Visvairāk putnu apdzīvo dabisko pļavu kompleksu ar kadiķiem un kārkliem lieguma dienvidu daļā, kā arī bebru appludinātās teritorijas (*sk. 2. pielikumu*). Te novērots lielākais skaits aizsargājamo putnu. Savukārt griezes visvairāk sastopamas atmatās un kultivētās pļavās, lieguma ziemeļaustrumu daļā. Jāatzīmē lielais skaits griežu, kas ligzdo ārpus lieguma teritorijas aiz dzelzceļa. Nabadzīgākā ir lieguma ziemeļrietumu daļa, kur dominē ar vīgriezēm aizaugušas pļavas. Šeit atšķirībā no pārējās teritorijas ir salīdzinoši maz koku un krūmāju. Izmantojot līniju - transektu metodi, tika veikts ligzdojošu dziedātājputnu skaita vērtējums lieguma teritorijā. Pārējo putnu sugu skaita vērtējums izdarīts, izmantojot visus sugas īpatņus novērojumus ligzdošanas sezonas laikā.

3. tabula

Dabas liegumā "Užavas augštece" sastopamās retās un īpaši aizsargājamās putnu sugas

Nr.p.k.	Latviskais nosaukums	Latīniskais nosaukums	N	SG	ĪAS	MIK	Bernes k.	ES
1.	Grieze	<i>Crex crex</i> *	35-45	II	+		+	+
2.	Vītītis	<i>Phylloscopus trochilus</i> *	30-40				+	
3.	Purva ķauķis	<i>Acrocephalus palustris</i> *	25-35				+	
4.	Kārķļu ķauķis	<i>Locustella naevia</i> *	40-50				+	
5.	Mazais svilpis	<i>Carpodacus erythrinus</i> *	30-35				+	
6.	Brūnspārnu ķauķis	<i>Sylvia communis</i> *	20-30				+	
7.	Ormanītis	<i>Porzana porzana</i> *	15-20	II	+		+	+
8.	Melngalvas ķauķis	<i>Sylvia atricapilla</i> *	15-25				+	
9.	Lukstu čakstīte	<i>Saxicola rubetra</i> *	30-40				+	
10.	Upes ķauķis	<i>Locustella fluviatilis</i> *	40-50				+	
11.	Ezera ķauķis	<i>Acrocephalus scirpaceus</i> *	10-15				+	
12.	Lakstīgala	<i>Luscinia luscinia</i> *	10-15				+	
13.	Bezdelīga	<i>Hirundo rustica</i>	20-30				+	
14.	Niedru stērste	<i>Emberiza schoeniclus</i> *	10-20				+	
15.	Ceru ķauķis	<i>Acrocephalus schoenobaenus</i> *	5-10				+	
16.	Dārza ķauķis	<i>Sylvia borin</i> *	10-15				+	
17.	Čuņčiņš	<i>Phylloscopus collybita</i> *	20-30				+	
18.	Vālodze	<i>Oriolus oriolus</i> *	4-6				+	
19.	Rubenis	<i>Tetrao tetrix</i>	10-15	III	+			+
20.	Pļavu tilbīte	<i>Tringa totanus</i> *	4	II	+			
21.	Niedru strazds	<i>Acrocephalus arundinaceus</i> *	2-4				+	
22.	Svirlītis	<i>Phylloscopus sibilatrix</i> *	15-20				+	
23.	Brūnā čakste	<i>Lanius collurio</i> *	5-10		+		+	+
24.	Dzeltenā stērste	<i>Emberiza citrinella</i> *	3-6				+	
25.	Peļu klijāns	<i>Buteo buteo</i> *	2				+	
26.	Mazais ormanītis	<i>Porzana parva</i> *	2-3	III	+		+	+
27.	Dzērve	<i>Grus grus</i> *	2	III	+		+	+
28.	Dižraibais dzenis	<i>Dendrocopos major</i> *	2-5				+	
29.	Sarkanrīklīte	<i>Erithacus rubecula</i> *	10-20				+	
30.	Zilzīlīte	<i>Parus caeruleus</i> *	4-8				+	
31.	Melnais stārķis	<i>Ciconia nigra</i>	1	III	+	+	+	+
32.	Baltais stārķis	<i>Ciconia ciconia</i>	1		+		+	+
33.	Ķīķis	<i>Pernis apivorus</i> *	1		+		+	+
34.	Mazais ērglis	<i>Aquila pomarina</i>	1	III	+	+	+	+
35.	Kukaiņu piekūns	<i>Falco vespertinus</i>	1				+	
36.	Meža tilbīte	<i>Tringa ochropus</i> *	2-3				+	
37.	Meža balodis	<i>Columba oenas</i> *	1	III	+	+		
38.	Mazais dzenis	<i>Dendrocopos minor</i> *	1-3				+	
39.	Sila cīrulis	<i>Lullula arborea</i> *	2-4		+			+
40.	Baltā cielava	<i>Motacilla alba</i> *	2-4				+	
41.	Gaišais ķauķis	<i>Sylvia curruca</i> *	4-6				+	
42.	Zeltgalvītis	<i>Regulus regulus</i> *	2-4				+	
43.	Meža zīlīte	<i>Parus ater</i> *	2-3				+	
44.	Zaļžubīte	<i>Carduelis chloris</i> *	2-3				+	
45.	Dadzītis	<i>Carduelis carduelis</i> *	2-4				+	
46.	Ķivulis	<i>Carduelis spinus</i> *	1-3				+	
47.	Dižknābis	<i>Coccothraustes coccothraustes</i> *	1-2				+	
48.	Ziemeļu gulbis	<i>Cygnus cygnus</i> *	1	III	+	+	+	+

Skaidrojums:

L – ligzdojoša vai iespējami ligzdojoša suga

SG – aizsardzības kategorija Latvijas Sarkanajā Grāmatā

ES – Eiropas Savienības Direktīva par dabisko biotopu un savvaļas dzīvnieku un augu sugu aizsardzību 92/43/EEC, Eiropas Savienības Direktīva par savvaļas putnu aizsardzību 79/409/EEK

BK – Bernes konvencija

ĪAS – īpaši aizsargājama suga, 1. pielikums MK 2000. gada 14. novembra noteikumiem Nr. 396

MIK – sugas aizsardzībai veidojams mikroliegums, 1. pielikums 2001. gada MK noteikumiem Nr. 45

* – ligzdotāji vai iespējami ligzdotāji dabas lieguma teritorijā

N – ligzdojošo pāru skaits lieguma teritorijā, neligzdojošiem putniem novēroto īpatņu skaits.

Užavas upes zivju fauna nav bagāta, bet makšķernieku lomos joprojām nonāk strauta foreles *Salmo trutta fario*, līdakas *Esox lucius*, asari *Perca fluviatilis*, raudas *Rutilus rutilus*, grunduļi *Gobio gobio*.

Lieguma teritorijā 2005. gadā veikti **entomoloģiski** pētījumi, kā rezultātā konstatētas vairāk nekā 250 kukaiņu sugas (liela daļa pagaidām vēl nav noteiktas). Galvenā uzmanība pievērsta vaboļu (*Coleoptera*) faunai (*sk. sugu sarakstu 8. pielikumā*). Konstatētas 7 retas un īpaši aizsargājamas kukaiņu sugas, kā arī Latvijā ļoti reti sastopama suga - bērzu šaurspārnrāšņvabole *Agrilus betuleti*, kurai atradne Užavas augštecē pagaidām ir vienīgā Kurzemē. Veicot teritorijas apskati EMERALD projekta ietvaros, Užavas upē konstatēta biežā perlamutrene *Unio crassus*, kas liecina par pietiekami labu ūdens kvalitāti.

3. tabula

Dabas liegumā “Užavas augštece” sastopamās retās un īpaši aizsargājamās bezmugurkaulnieku sugas

Nr.p.k.	Latviskais nosaukums	Latīniskais nosaukums	N _{MAX}	SG	ĪAS	MIK	Bernes k.	ES
1.	Dižspāre zaļā	<i>Aeschna viridis</i>	1	+	+	+		
2.	Dižspāre karaliskā	<i>Aeshna imperator</i>	2	+	+	+		
3.	Zaigraibenis kārklu	<i>Apatura iris</i>	1	+	+	+		
4.	Zilenītis zirgskābenņu	<i>Lycaena dispar</i>	>10	+	+	+		+
5.	Zaļais vītolgrauzis	<i>Aromia moschata</i>	2	+				
6.	Nātru lācītis	<i>Callimorpha dominula</i>	1	+				
7.	Pūkainais īsspārnis	<i>Emus hirtus</i>	1	+				
8.	Bērzu šaurspārnrāšņvabole	<i>Agrilus betuleti</i> *	2					
9.	Biezā perlamutrene	<i>Unio crassus</i>	>10	+	+			+

Skaidrojums:

SG – aizsardzības kategorija Latvijas Sarkanajā Grāmatā

ES – Eiropas Savienības Direktīva par dabisko biotopu un savvaļas dzīvnieku un augu sugu aizsardzību 92/43/EEC, Eiropas Savienības Direktīva par savvaļas putnu aizsardzību 79/409/EEK

BK – Bernes konvencija

ĪAS – īpaši aizsargājama suga, 1. pielikums MK 2000. gada 14. novembra noteikumiem Nr. 396

MIK – sugas aizsardzībai veidojams mikroliegums, 1. pielikums 2001. gada MK noteikumiem Nr. 45

* – ļoti reta suga, pirmā atradne Kurzemē

N – maksimālais novēroto sugas īpatņu skaits

1.4.3. Biotopi

Dabas lieguma "Užavas augštece" lielāko daļu aizņem **pļavu biotopi**. Vērtīgākie ir dabisko pļavu biotopi lieguma dienviddaļā. Pļavu struktūra šeit ir ļoti sarežģīta. To nosaka mikroreljefa ietekmē veidojušās mitruma apstākļu atšķirības. Laika gaitā ir mainījušies mitruma apstākļi - Užavas upes iztaisnošanas un tīrīšanas dēļ vairs nenotiek pļavu pārplūšana palu laikā. Tāpēc pļavas kļuvušas sausākas un mitrākajos pļavu tipos ir ieviesušās sausākiem pļavu tiptiem raksturīgas augu sugas. Izveidojušās plašākas kontaktjoslas starp dažādiem pļavu tiptiem, vietām tie pārklājas. Tāpēc grūti noteikt precīzas robežas: lielākā dabisko pļavu teritorija ir uzskatāma par dažādu tipu pļavu kompleksu (*sk. biotopu karti 2. pielikumā*).

Dabisko pļavu lielāko platību aizņem **pļavu komplekss**, ko veido zilganās seslērijas *Sesleria caerulea* pļavas – **E.3.3.2.** (te un turpmāk norādīts Latvijas biotopu klasifikatora kods) - (pļava aizņem ~ 40% no dabisko pļavu kompleksa), zemās raudupes *Scorzonera humilis* pļavas – **E.3.3.4.** (~15%), parastās smaržzāles *Anthoxanthum odoratum* – parastās ciņusmilgas *Deschampsia cespitosa* pļavas – **E.2.2.3.** - (~5 %), parastās vīgriezes *Filipendula ulmaria* pļavas – **E.3.2.6.** - (~20%), liektās lapsastes *Alopecurus geniculatus* sabiedrības – **E.2.5.2.** - (~5%), slaidā grīšļa *Carex acuta* pļavas – **E. 4.3.2.** - (~5%), pūslīšu grīšļa *Carex vesicaria* pļavas – **E. 4.3.6.** - (~5%) un liektās sariņsmilgas *Lerchenfeldia flexuosa* pļavas – **E. 1.1.3.** (~5%). Te atdalīt atsevišķus pļavu tipus ir ļoti grūti, jo, kā jau iepriekš atzīmēts, pļavu tipi pārklājas un tiem ir plašas pārejas zonas.

Izņemot izteiktus reljefa padziļinājumus, gandrīz visā šī pļavu kompleksa teritorijā dominē zalkšu sūrene *Polygonum bistorta*, piešķirot pļavai izteiktu aspektu jūnijā beigās un jūlijā (*2. pielikums*).

Zilganās seslērijas *Sesleria caerulea* pļavas ir samērā sausas, tajās pat sastop tādas sausu pļavu raksturojošas indikatorsugas kā dzirkztelīti *Dianthus delthoides* un apaļlapu pulkstenīti *Campanula rotundifolia*. Šīs pļavas atbilst Latvijas īpaši aizsargājama biotopa - **zilganās seslērijas *Sesleria caerulea* pļavas** - statusam (aizsargājami biotopi te un turpmāk minēti saskaņā ar MK noteikumiem Nr. 421, grozījumi Nr. 61, 25.01.2005., punkts **3.14.**).

Zilganās seslērijas pļavām ir plašas pārejas joslas ar **zemās raudupes *Scorzonera humilis* pļavām**, kas atbilst Latvijas īpaši aizsargājama biotopa - **zilganās molīnijas *Molinia caerulea* pļavas kaļķainās, kūdrainās vai mālainās augsnēs (3.23.)** - statusam. Abi iepriekš minētie pļavu tipi atbilst Eiropas nozīmes aizsargājama biotopa – **molīniju pļavas uz kaļķainām, kūdrainām vai mālainām augsnēm** - statusam (Eiropas īpaši aizsargājama biotopa kods – **6410**). Šajos pļavu tipos arī veidojas kadiķu audzes, kas papildus atbilst Latvijas un Eiropas aizsargājama biotopa – **kadiķu audzes kaļķainās augsnēs** - statusam (**1.14., 5130**).

Parastās smaržzāles *Anthoxanthum odoratum* – parastās ciņusmilgas *Deschampsia cespitosa* pļavas lielākoties pārklājas gan ar parastās vīgriezes *Filipendula ulmaria* pļavām, gan ar zilganās seslērijas *Sesleria caerulea* pļavām, veidojot plašas pārejas joslas.

Parastās vīgriezes *Filipendula ulmaria* pļavas aizņem nelielas platības. Tās ir izveidojušās tādēļ, ka pļavu pļaušana vairs nenotiek, kā arī degradējoties citiem *Calthion* savienības pļavu tiptiem: ciņu grīšļa *Carex cespitosa* un pļavas bitenes *Geum*

rivale pļavām. Atsevišķos nelielos laukumos kā dominante vēl saglabājusies Eiropas saulpurene *Trollius europaeus* un sāres grīslis *Carex panicea*.

Vairāk norobežoti šajā pļavu kompleksā ir pļavu tipi izteiktās reljefa ieplakās - **liektās lapsastes *Alopecurus geniculatus* sabiedrības, slaidā grīšļa *Carex acuta* pļavas un pūslīšu grīšļa *Carex vesicaria* pļavas** -, taču šīs sabiedrības aizņem nelielas platības un to kartēšana ir apgrūtināta. Nelielās platībās te kā dominantus sastop arī citas augsto grīšļu pļavām raksturīgās sugas: satuvināto grīslī *Carex appropinquata*, uzpūsto grīslī *Carex rostrata*, divrindu grīslī *Carex disticha* un lapsu grīslī *Carex vulpina*. Liektās lapsastes sabiedrības ir veidojušās seklās ieplakās ar mainīgu mitruma režīmu. Tām ir raksturīgas dažādas dominantās sugas – bez liektās lapsastes te sastop ložņu smilgu *Agrostis stolonifera*, tievo doni *Juncus filiformis*, maura retēju *Potentilla anserina*, ložņu gundegu *Ranunculus repens*. Augsto grīšļu pļavas fragmentos sugu sastāvs ir nabadzīgs un valda monodominantas augu sabiedrības.

Liektās sariņsmilgas *Lerchenfeldia flexuosa* pļavas (E.1.1.3.) aizņem nelielas pašas sausākās un smilšainākās pļavas daļas. To sugu sastāvs ir nabadzīgs.

Kailās pļavauzītes *Helictotrichon pratense* – lielziedu vīgriezēs *Filipendula vulgaris* pļavas (E.4.1.4.) - atrodas Užavas upes krasta tuvumā teritorijas dienvidu daļā. Te dominē kailā pļavauzīte *Helictotrichon pratense* un spradzene *Fragaria viridis*. Pļavas atbilst Latvijas un Eiropas nozīmes īpaši aizsargājama biotopa - **sausas pļavas kaļķainās augsnēs (3.21., 6210)** - statusam.

Nelielas platības teritorijā aizņem **sausākas stāvās vilkakūlas *Nardus stricta* pļavas (E.2.1.1.)**. Te dominē stāvā vilkakūla *Nardus stricta*, aitu auzene *Festuca ovina*, lodvārpu grīslis *Carex pilulifera*, pazvilā misiņsmilga *Sieglingia decumbens*, vietām arī brūklene *Vaccinium vitis-idaea*. Pļavas atbilst Latvijas un Eiropas nozīmes īpaši aizsargājama biotopa – **sugām bagātas stāvās vilkakūlas *Nardus stricta* pļavas smilšainās augsnēs (3.22., 6230*)** – statusam.

Pūkainās pļavauzītes *Helictotrichon pubescens* pļavas (E.2.3.2.) aizņem ļoti niecīgas platības. Te dominē pūkainā pļavauzīte *Helictotrichon pubescens* un pļavas auzene *Festuca pratensis*. Pļava atbilst Eiropas nozīmes aizsargājama biotopa – **mēreni mitrs pļavas (6510)** - statusam.

3. tabula

Dabas liegumā „Užavas augštece” sastopamie īpaši aizsargājami biotopi

Nr. p. k.	Nosaukums	ES kods	Latvijas kods	Platība ha	% no teritorijas
1.	Zilganās seslērijas <i>Sesleria caerulea</i> pļavas	6410	3.14.	91	13
2.	Zilganās molīnijas <i>Molinia caerulea</i> pļavas kaļķainās, kūdrainās vai mālainās augsnēs	6410	3.23.		
3.	Kadiķu audzes kaļķainās pļavās	5130	1.14.	4,4	0.6
4.	Sausas pļavas kaļķainās augsnēs	6210	3.21.	11	1.6
5.	Sugām bagātas stāvās vilkakūlas <i>Nardus stricta</i> pļavas smilšainās augsnēs	6230 *	3.22.	3,7	0.5
6.	Mēreni mitras pļavas	6510		37	5.4

Eiropas nozīmes prioritārie biotopi.

Biotopu nosaukumi un iekavās dotie kodi minēti atbilstoši Latvijas biotopu klasifikatoram (Latvijas biotopi, Rīga 2001), Latvijas aizsargājami biotopi – atbilstoši MK 2000. gada 5. decembra noteikumiem Nr.421 “Īpaši aizsargājamo biotopu veidu saraksts” (iekavās kārtas nr.), Eiropas Savienības aizsargājami biotopi un to kodi (Eiropas Padomes 1992. gada 21. maija direktīva) – pēc grāmatas “Biotopu rokasgrāmata”, Rīga 2004.

Kultivētās pļavas (I.3.6.) aizņem dabas lieguma centrālo un ziemeļu daļu. Te dominē parastā ciņusmilga *Deschampsia cespitosa*, parastā kamolzāle *Dactylis glomerata*, pļavas timotiņš *Phleum pretense*, pūkainā pļavauzīte *Helictotrichon pubescens*, meža suņuburkšķis *Antriscus sylvestris*. Vairums šo pļavu Užavas upes kreisajā krastā ir potenciālās dabiskās palieņu pļavas, kas, regulāri pļautas, var pakāpeniski pārveidoties par kādu dabisko palieņu pļavu tipu.

Bebru appludinātas teritorijas ir floristiski vienveidīgas. Te veidojas monodominantas parastā miežubrāļa *Phalaroides arundinacea*, divrindu grīšļa *Carex disticha*, parastās niedres *Phragmites australis* sabiedrības.

Lieguma teritorijas vidusdaļā nelielā platībā konstatēta latvāņu audze *Heracleum sp.*, kas var paplašināties, ja nenotiek pļavu pļaušana.

1.5. Teritorijas sociālekonomiskais raksturojums

Teritorija nav apdzīvota. Palieņu pļavas līdz pagājušā gadsimta 90. gadiem izmantotas lauksaimniecībā. Šobrīd tiek izmantoti mazāk kā 10% no teritorijas, galvenokārt siena ieguvei. Pārējā teritorija aizaug ar krūmiem (atmatas) vai vīgriezēm (kultivētās pļavas). Nozīmīga teritorijas daļa ir bebru appludināta un pārpurvojas. Tas liecina par pļavu ainavas strauju degradāciju.

Užavas upe pēc tās gultnes padziļināšanas un iztaisnošanas zaudējusi gan estētisko gan arī ekonomisko nozīmi. Dažviet, veicot upes padziļināšanu, izraktā grunts veido vaļņus, kas ierobežo virsūdeņu noteci uz upi. Tā rezultātā atsevišķās vietās pļavas

pārpurvojas un nav apsaimniekojamas, jo ar lauksaimniecības tehniku tām nevar piekļūt.

Lieguma teritoriju apmēdī Aizputes pilsētas mednieku kolektīvs "Bērzāji". Nozīmīgākie medību dzīvnieki palieņu pļavās un tām pieguļošajās teritorijās ir aļņi (sezonā tiek nomedīti 6-8), staltbrieži (6-8), stirnas (10-12) un mežacūkas (18-22). Liegumā, bebru uzpludinātajās pļavās, tiek medīti arī ūdensputni, galvenokārt meža pīles un krīkļi.

1.6. Meža raksturojums

Lieguma teritorijas mežsaimnieciskā nozīme neliela, jo meža zeme aizņem ~50 ha. Precīzas mežu platības noteikšanu apgrūtina tas, ka ne visu zemju īpašnieki veikuši meža inventarizāciju. Izvērtējot esošos meža inventarizācijas materiālus, redzams, ka meža lielākā daļa ir 20-40 gadīgas audzes (56 %), kas izveidojušās, aizaugot palieņu pļavām. Vecumā no 40-80 gadiem ir 43 % audžu, bet 2% ir mežs, kura vecums pārsniedz 80 gadus. Valdošā suga mežaudzēs ir bērzs (70 % meža teritorijas), priede (28%) un apse (2%). Teritorijā dominējošie meža augšanas apstākļu tipi ir slapjie damakšņi un šaurlapju āreņi (*sk. 4. tabulu*).

4. tabula

Dabas liegumā „Užavas augštece” sastopamie meža augšanas apstākļu tipi

Meža augšanas apstākļu tips	% no meža zemju platības
Slapjais damakšnis	76
Šaurlapju ārenis	16
Damakšnis	6
Šaurlapju kūdrenis	2
Platlapju ārenis	1>

1.7. Izmantotās literatūras saraksts

1. Табака Л., Гаврилова Г., Фатаре И. 1988. *Флора сосудистых растений Латвийской ССР*.195.
2. Fatare I. 1992. *Latvijas floras komponentu izplatības analīze un tās nozīme augu sugu aizsardzības koncepcijas izstrādāšanā*. "Vides aizsardzība Latvijā", 3. 259 lpp..
3. **Latvijas Sarkanā grāmata**. 1998. Spuris Z. (red.). *Retās un apdraudētās augu un dzīvnieku sugas*. 4. sēj. Bezmugurkaulnieki. Rīga: LU Bioloģijas institūts, 388 lpp..
4. Gavriloва G., Šulcs V. 1999. *Latvijas vaskulāro augu flora. Taksonu saraksts*. Rīga: Latvijas Akad. b-ka. 135 lpp..
5. **Derīgie izrakteņi**. 1999. *Nozares pārskats rajona plānojuma izstrādāšanai*. Vides aizsardzības un reģionālās attīstības ministrija. Rīga: Jumava, 87. lpp..
6. **Ainavu aizsardzība**. 2000. *Nozares pārskats rajona plānojuma izstrādāšanai*. Vides aizsardzības un reģionālās attīstības ministrija. Rīga: Jumava, 87. lpp..
7. Kabucis I. 2000. *Biotopu rokasgrāmata*. Rīga: LDF, 160 lpp.
8. **Latvijas Sarkanā grāmata**. 2000. Andrušaitis G. (red.). *Retās un apdraudētās augu un dzīvnieku sugas*. 6. sēj. Putni un zīdītāji. Rīga: LU Bioloģijas institūts: 200 lpp..
9. Kabucis I. (red.), 2001. *Latvijas biotopi. Klasifikators*. Rīga: LDF, 96 lpp.
10. Račinska I. 2002. *Rokasgrāmata īpaši aizsargājamo dabas teritoriju dabas aizsardzības plānu izstrādātājiem*. Rīga: Ulma, 96 lpp..
11. **Latvijas Sarkanā grāmata**. 2003. Andrušaitis G. (red.). *Retās un apdraudētās augu un dzīvnieku sugas*. 3. sēj. Vaskulārie augi. Rīga: LU Bioloģijas institūts, 274 lpp..
12. **Eiropas Savienības nozīmes putniem nozīmīgas vietas Latvijā**. 2004. Račinskis E. (red.). Rīga: Latvijas ornitoloģijas biedrība, 176 lpp..

Interneta adreses

13. www.lva.gov.lv - Latvijas Vides aģentūras mājas lapa
14. www.vidm.gov.lv - Vides ministrijas mājas lapa
15. www.dap.gov.lv - Dabas aizsardzības pārvaldes mājas lapa.

2. TERITORIJAS NOVĒRTĒJUMS

2.1. Teritorija kā vienota dabas aizsardzības vērtība un to ietekmējošie faktori

Nozīmīga dabas lieguma teritorijas daļa ir dabiskas vai maz izmainītas pļavas, kas atrodas Užasvas upes palienēs. Vairums no tām ir Eiropas nozīmes un Latvijā aizsargājami pļavu biotopi. Visbiežāk tie ir pļavu biotopu kompleksi, kur lielākais īpatsvars ir zilganās seslērījas, zemās raudupes un parastās smaržzāles pļavām. Mazāk kā pusi lieguma teritorijas aizņem atmatas un kultivētas pļavas, kas ir piemērota ligzdošanas vieta griezēm. Atmatu platībās lieguma ziemeļu pierobežā ligzdojošo griežu blīvums pārsniedz 20 pārus uz km².

Sākotnēji, kad teritorijai tika noteikts dabas aizsardzības statuss, valdība uzskats, ka šeit joprojām ir palieņu pļavas. Izstrādājot DAP, tika konstatēts, ka situācija pēc upes padziļināšanas ir mainījusies. Pļavas biotopi šeit pastāv, pateicoties cilvēku saimnieciskajai darbībai, jo Užasvas upes padziļināšanas dēļ tās vairs pilnībā nefunkcionē kā palienes. Ja pļavas nākotnē netiks pļautas, dabiskas sukcesijas rezultātā tās aizaugs. Par to liecina 20-50 gadīgie meži ap pļavām, kas veidojušies, tām aizaugot. Tādēļ viens no pamatnosacījumiem pļavu pastāvēšanai ir to apsaimniekošana, t. i., pļaušana. Teorētiski iespējama palieņu atjaunošana, atjaunojot Užasvas upes tecējumu pa veco gultni. Bet tas ir ļoti dārgs projekts, un lieguma teritorija ir tikai neliela daļa no bijušajām Užasvas palienēm.

Atsevišķās vietās pļaušanu apgrūtina pārlietu lielais mitrums, jo izraktās grunts valnis, ka izveidojies upes padziļināšanas rezultātā, traucē ūdens noteci.

Šobrīd nozīmīgi lieguma teritorijā ir bebru uzpludinājumi, kurus par ligzdošanas vietām izvēlējušās tādas Latvijā un Eiropā aizsargājamas putnu sugas kā ziemeļu gulbis, ormanītis, mazais ormanītis, pļavu tilbīte. Ligzdojošo ormanīšu blīvums šeit ir viens no lielākajiem Latvijā. Uzpludinājumi izveidoti lauksaimniecības zemēm, kas pirms tam bijušas meliorētas. Tādēļ esošā situācija uzskatāma par sarežģītu un pretrunīgu. Problēmas izklāsts apskatīts nākošajā nodaļā.

Vērtējot griežu populāciju, tika konstatēts, ka to skaits lieguma teritorijā ir tikai neliela daļa no populācijas, kas apdzīvo bijušās Užasvas palieņu pļavas visā tās teritorijā. Tas nozīmē, ka griežu populācijas saglabāšana un aizsardzība iespējama, risinot šos jautājumus ievērojami plašākā mērogā. Tā kā griežu skaits ir tieši atkarīgs no lauksaimnieciskajām aktivitātēm, tad galvenā uzmanība pievēršama pļavu aizsardzībai pret aizaugšanu gan lieguma teritorijā, gan ārpus tās.

2.2. Biotopi un sugas kā dabas aizsardzības vērtība, to sociālekonomiskā nozīme un tos ietekmējošie faktori

Dabisko pļavu biotopi. Kā minēts iepriekš, nozīmīgākā teritorija ir lieguma dienvidu daļa, kur Užasvas palienes saglabājušas savu sākotnējo reljefu, tās nav kultivētas un pilnībā uzskatāmas par dabiskām. Pļavas izceļas ar biotopu un sugu daudzveidību, kas veido sarežģītu kompleksu. Šeit sastopamas zilganās seslērījas *Sesleria caerulea* pļavas, zemās raudupes *Scorzonera humilis* pļavas, parastās smaržzāles *Anthoxanthum odoratum* - parastās ciņusmilgas *Deschampsia cespitosa* pļavas,

parastās vīgriezes *Filipendula ulmaria* pļavas, liektās lapsastes *Alopecurus geniculatus* sabiedrības, slaidā grīšļa *Carex acuta* pļavas, liektās sariņsmilgas *Lerchenfeldia flexuosa* pļavas, kailās pļavauzītes *Helictotrichon pratense* – lielziedu vīgriezes *Filipendula vulgaris* pļavas, stāvās vilkakūlas *Nardus stricta* pļavas, pūkainās pļavauzītes *Helictotrichon pubescens* pļavas.

Ja vairums no minētajiem pļavu biotopiem ir aizsargājamas Latvijas un Eiropas kontekstā, tad parastās vīgriezes pļavas, kas pašreiz lieguma dienvidu daļā vēl aizņem nelielas platības, uzskatāmas par draudu pārējiem pļavu biotopiem. Neveicot pļaušanu, vīgriezes var pārņemt šīs teritorijas lielāko daļu.

Dažviet šajā teritorijā atrodamas siena zārdu paliekas, kas liecina par pļavu izmantošanu siena iegūšanai. Pļavas šeit pļautas gadu simtiem, un tikai pagājušā gadsimta septiņdesmitajos gados to pārtrauca, lai daļu no Užavas palienēm meliorētu, kultivētu un attīstītu lauksaimniecisko lielražošanu. Tāpēc jo īpaši nozīmīgas ir tās palienes, kuras netika kultivētas un kuru saglabāšanai tagad jāpievērš īpaša uzmanība. Lai tās saglabātu, jānodrošina pļavu nopļaušana. Lai uzturētu esošo sugu daudzveidību un veicinātu tās palielināšanos, pļaušana jāveic vasaras otrajā pusē, pēc augu sēklu nobriešanas. Lai saglabātu dabiskās pļavas visā lieguma teritorijā, kā arī, lai samazinātu izmaksas, tās var pļaut reizi 2-3 gados.

Lieguma dienvidu daļas dabiskajās pļavās nozīmīga ekoloģiskā un ainaviskā loma ir kadiķiem un kārkliem. Šo krūmu pašreizējais apjoms bagātina biotopu bioloģisko daudzveidību un telpisko struktūru. Kadiķu un kārkļu pudurus kā ligzdvieta izmanto brūnās čakstes, lukstu čakstītes, niedru stērstes, kārkļu un upes ļauķi. Turklāt kadiķu audzes šajos apstākļos ir pielīdzināmas Latvijā aizsargājamam biotopam - kadiķu audzes kaļķainās augsnēs. Veicot pļavu pļaušanu, kadiķu un štarkes kārkļu krūmu puduri atklātajā pļavas daļā būtu jāatstāj pašreizējā apjomā. Savukārt krūmāju platībās (*sk. biotopu karti 2. pielikumā*) jāveic pļavu atjaunošana.

Kultivētās pļavas un atmatas aizņem dabas lieguma centrālo un ziemeļu daļu. Te dominē parastā ciņusmilga, parastā kamolzāle, pļavas timotiņš, pūkainā pļavauzīte, meža suņuburkšķis.

Mazāk intensīvi izmantotajā pļavu daļā upes kreisajā krastā pamazām atgriežas izturīgākās dabisko pļavu indikatorsugas, taču to skaits pagaidām ir minimāls, un pļavas struktūra ir mozaikveida. Strīdīgs ir jautājums, vai šīs pļavas ir tikušas kultivētas. Šobrīd tur sastopamo indikatorsugu skaits ir nepietiekams, lai iekļautu šīs pļavas dabisko biotopu kategorijā. Tādēļ tās klasificējamās kā potenciālās palieņu pļavas. Uzsākot pļavu regulāru pļaušanu, ir paredzams, ka pļavu flora bagātināsies. Šo pļavu atkārtota kultivēšana nav pieļaujama.

Lieguma teritorijas ziemeļaustrumu daļā ir atmatas, kas pavisam nesen izmantotas dažādu lauksaimniecisko kultūru audzēšanai. Daži tīrumi vēl tikuši arti pagājušajā gadā, bet pārlietu lielā mitruma dēļ nav tālāk izmantoti. Kultivētās pļavas un atmatas ir nozīmīga ligzdošanas teritorija griezēm. Šeit novērots vislielākais ligzdošanas blīvums. Tādēļ arī atmatu pļaušanai pievēršama liela nozīme, jo daļā no tām jau vērojams dabisks apmežošanās process. Teritorija aizaug ar kārkliem un bērziem. Atmatu un pārējo kultivēto pļavu teritorijas būtu jānopļauj katru gadu, lai tās saglabātu kā piemērotas dzīvotnes griezēm un nodrošinātos pret invazīvu augu sugu ieviešanos.

Pārplūdušās teritorijas ir floristiski nenozīmīgas, bet šo teritoriju vērtējums ir pretrunīgs. No vienas puses pļavu saglabāšanai nepieciešama to pļaušana, par ko tiek saņemti platību maksājumi, bet tas nav iespējams, jo pļavas ir appludinātas. No otras puses, attīrot novadgrāvjus no aizsprostojumiem un nosusinot pļavas, ligzdošanas vietas pazaudētu retas un aizsargājamas putnu sugas. Turklāt appludinātās teritorijas ir nozīmīgas nacionālā kontekstā. Tik daudz aizsargājamo sugu ligzdojošu putnu vienuviet (mazā teritorijā) ir salīdzinoši reta parādība Latvijā. Tajā pat laikā jāatzīmē vietējā medību formējuma interese par šo objektu. Ūdensputnu medībām šī ir nozīmīga teritorija, īpaši septembrī, kad te ielido caurceļojošās pīles un zosis.

Situāciju vēl vairāk sarežģī tas, ka bebru uzpludinājumi nav “ilglaicīga parādība”, kas palielina risku straujām un neprognozējamām izmaiņām. Vēl jāparedz, ka, turpinoties pašreizējām tendencēm, uzpludinājums var aizaut ar niedrēm, un teritorija var kļūt putnu ligzdošanai nederīga. Jāņem vērā arī tas, ka applūdušās pļavas producē ļoti daudz organisko vielu, kas nonāk Užavas upē. Bet upes hidroekoloģiskais stāvoklis pēc tās iztaisnošanas un padziļināšanas ir pasliktinājies.

Ņemot vērā uzpludinājumu nozīmi retu un aizsargājamo putnu ligzdošanai, iespējama sarežģītās situācijas risinājums varētu būt šāds:

- esošie uzpludinājumi jā saglabā vismaz līdz nākamā plānojuma periodam;
- jānodrošina nemainīgs ūdens līmenis;
- jāveic pasākumi, lai novērstu teritorijas aizaugšanu ar niedrēm;
- valsts sedz izdevumus, kas saistīti ar dažādiem applūdušo pļavu apsaimniekošanas pasākumiem (aizsprostu būvei ūdens līmeņa stabilizācijai, niedru pļaušanai u.c.).

Lai novērstu problēmsituācijas saistībā ar jaunu bebru uzpludinājumu rašanos, plāna darbības periodā (turpmākajos desmit gados vai līdz plāna pārskatīšanai) nepieļaut jaunu bebru appludinātu teritoriju veidošanos.

Meži lieguma teritorijā bagātina kopējo sugu daudzveidību, kaut arī to bioloģiskā vērtība, salīdzinājumā ar apkārtnes mežiem, nav liela. Meži pārsvarā ir jaunas briestaudzes, kas sugu bagātības ziņā neizceļas uz apkārtējo teritoriju fona. Vērā ņemams ir fakts, ka liegumā nozīmīgu daļu no meža zemēm aizņem mežmalas, kas sugu ziņā ir viena no bagātākajām teritorijām ikvienā mežā. Laika gaitā, pieaugot mežaudžu vecumam, to bioloģiskā vērtība palielināsies. Negatīvi to var ietekmēt meža apsaimniekošana, ja netiek ievēroti dabai draudzīgi ilgtspējīgas saimniekošanas principi.

Aizsargājamās augu sugas. Kā nozīmīgākās sugas ir jāmin krāsu zeltlape *Serratula tinctoria*, kurai šeit ir viens no tālāk uz ziemeļiem novietotiem izplatības punktiem Latvijā, krūmu cietpiene *Crepis praemorsa* un Sibīrijas īriiss *Iris sibirica*. Visas minētās sugas Latvijā aug uz sava izplatības areāla ziemeļu robežas, un to atradņu skaits samazinās, aizaugot dabiskajām pļavām. No ES sugu un biotopu direktīvā iekļautajām sugām līdz šim neviena augu suga dabas lieguma teritorijā nav konstatēta. Pļavu aizaugšana ir vienīgais iespējama drauds šo sugu atradnēm.

Invazīvās sugas. Liegumā konstatēta latvāņu audze, kas var izplatīties plašā teritorijā, ja netiks ierobežota.

Aizsargājamās putnu sugas. Lieguma teritorijā nozīmīgākās ligzdojošās aizsargājamās putnu sugas ir grieze *C. crex*, ormanītis *P. porzana*, mazais ormanītis *Porzana parva*, ziemeļu gulbis *C. cygnus*, pļavu tilbīte *Tringa totanus*.

Lai arī griezes lieguma teritorijā ligzdo lielā skaitā, tās ne retāk sastopama apkārtējās pļavu teritorijās. Pļavu aizaugšana var samazināt ligzdojošo griežu skaitu.

Pārējās no iepriekš minētajām aizsargājamām ligzdojošo putnu sugām atkarīgas no lieguma teritorijā esošajiem bebru uzpludinājumiem. Šo putnu ligzdošanu var ietekmēt arī mainīgs ūdens līmenis, pļavu aizaugšana, medības, kā arī plēsīgo putnu un zīdītājdzīvnieku pastiprināta "interese" par šo teritoriju.

No **entomoloģiskā** viedokļa nozīmīgākās vietas liegumā ir gar Užavas upi, īpaši tās neiztaisnotajā posmā, kalcifilās pļavas un ar ūdensaugiem aizaugusī grāvju sistēma, gar kuru aug kārkli un bērzi. Fragmentētā ainava veicina lielāku bioloģisko daudzveidību. Jāizvērtē gar grāvjiem augošo kārķu un bērzu izciršanas lietderība, jo uz tiem konstatētas vairākas retas kukaiņu sugas.

Neskatoties uz to, ka Užavas upes gultne ir padziļināta un iztaisnota, tā vēl joprojām ir piemērota dzīves vieta dzīvniekiem, kuri apdzīvo upes ar salīdzinoši tīru ūdeni. Par to liecina biezās perlamutrenes atradne izmainītajā upes daļā, kā arī šeit konstatētās zivju sugas, kas apdzīvo upes ar tīru ūdeni. Šo sugu populācija, kā arī citu organismu stāvoklis nākotnē būs tieši atkarīgs no ūdens kvalitātes. Ūdens tīrību var ietekmēt intensīva bebru darbība pašā upē un tai pieguļošajos meliorācijas grāvjos. Appludinātās pļavas producē daudz organisko vielu, kas dažādās sadalīšanās stadijās nonāk upē, veicinot pastiprinātu skābekļa patēriņu ūdenī. Bebru appludinātajās vietās var prognozēt daudzu saproksilofāgo (trūdošas koksnes apdzīvotāju) sugu izplatīšanos.

Bīstama upes dzīvniekiem var būt arī dažādu ķīmisko vielu izmantošana lauksaimniecībā. Lai arī šobrīd tīrumi lieguma teritorijā netiek apstrādāti, līdz ar ekonomiskās situācijas izmaiņām, lauksaimnieciskā ražošana var tikt atjaunota.

Atmatās, kuras ilgstoši izmantotas lauksaimniecībā, sugu daudzveidība ir mazāka, taču tām ir nozīme kā reto spāru u.c. kukaiņu sugu migrācijas vietai.

3. TERITORIJAS SAGLABĀŠANAS MĒRĶI

Dabas lieguma "Užavas augštece" teritorijas aizsardzības un apsaimniekošanas mērķis ir saglabāt Latvijā un Eiropā nozīmīgus aizsargājamo pļavu biotopus, kā arī retu un īpaši aizsargājamo dzīvnieku populācijas un to dzīves vietas.

Pļavas un atmatas lieguma teritorijā radušās un eksistē, tikai pateicoties cilvēka saimnieciskajai darbībai, tādēļ pļavu un tīrumu apsaimniekošanai būs galvenā nozīme augstāk minēto dabas vērtību saglabāšanā. Realizējot pasīvu dabas lieguma aizsardzību, teritorija pilnībā zaudēs savu sākotnējo nozīmi.

3.1. Teritorijas apsaimniekošanas ideālie jeb ilgtermiņa mērķi

1. Saglabāta NATURA 2000 teritorijas - dabas lieguma "Užavas augštece"-bioloģiskā, ainaviskā un kultūrvēsturiskā vērtība.
2. Sabalansētas teritorijas ekonomiskās un dabas aizsardzības intereses.

Ilgtermiņa skatījumā dabiskās pļavas jāatjauno tādā stāvoklī un platībās, kādas tās bija pagājušā gadsimta astoņdesmito gadu sākumā. Lai to paveiktu, jāveic krūmu un koku apauguma novākšana, regulāra pļaušana - ne retāk kā reizi 2-3 gados.

Atmatas un kultivētās pļavas jāatbrīvo no koku un krūmu apauguma un jānodrošina to ikgadēja pļaušana. Jāpanāk parastās vīgriezies audžu īpatsvara samazināšana. Jārada dabisko pļavu, atmatu un tīrumu saglabāšanai labvēlīgi ekonomiskie apstākļi un jānodrošina teritorijas ilgtspējīga apsaimniekošana.

3.2. Teritorijas apsaimniekošanas īstermiņa mērķi plānā apskatītajam apsaimniekošanas periodam

3.2.1. Administratīvie

Līdz 2010. gadam sakārtoti ar NATURA 2000 teritorijas "Užavas augštece" pārvaldi saistītie jautājumi.

Tas nepieciešams, lai koordinētu un kontrolētu teritorijas apsaimniekošanas gaitu, kā arī nodrošinātu dabas sistēmu un sugu populāciju monitoringu saskaņā ar šo plānu.

3.2.2. Teritorijas dabas vērtību saglabāšana

1. Atjaunotas un saglabātas dabiskās pļavas 148 ha platībā, tai skaitā ES aizsargājami pļavu biotopi: sugām bagātas stāvās vilkakūlas pļavas smilšainās augsnēs (6230) – 3,7 ha, pūkainās pļavauzītes pļavas 1,5 ha, sausas pļavas kaļķainās augsnēs (6210) - 10,9 ha, kadiķu audzes kaļķainās pļavās (5130) – 4,4 ha, mēreni mitras pļavas (6510) – 37 ha, dabisko pļavu komplekss (zilganās seslērijas pļavas – 6410, zilganās molīnijas pļavas kaļķainās, kūdrainās vai mālainās augsnēs - 6410) – 91 ha.
2. Saglabāta esošā štarkes kārkļu un kadiķu audžu telpiskā struktūra dabiskajās pļavās.

3. Saglabāta teritorijai raksturīga mežu un lauksaimniecībā izmantojamo zemju proporcija. Atjaunotas ar krūmājiem aizaugušās kultivētās pļavas un tīrumi 414 ha platībā. Ierobežota invazīvo sugu izplatība.
4. Saglabātas ligzdojošo reto un aizsargājamo putnu sugu dzīvotnes esošajos bebru uzpludinājumos 37 ha platībā.
5. Saglabāta Užavas upes ūdens tīrība, nodrošinot biežās perlamutrenes populācijas eksistenci.
6. Novērsta invazīvo augu sugu izplatīšanās.

3.2.3. Monitorings

Nodrošināts regulārs novērtējums apsaimniekošanas pasākumu efektivitātei un ietekmei uz teritorijas dabas vērtībām.

3.2.4. Veicamie uzdevumi izvirzīto mērķu sasniegšanai

Galvenais uzdevums plānotajam apsaimniekošanas periodam (līdz 2015. gadam) ir teritorijas ilgtspējīgas, ekonomiski motivētas saimniekošanas sistēmas ieviešana, kas nodrošinātu regulāru pļavu un atmatu nopļaušanu, tādējādi radot pamatnosacījumus pļavu saglabāšanai un sugu daudzveidības palielināšanai. Lai to nodrošinātu, nepieciešama:

1. ilgtermiņa platību apsaimniekošanas līgumu noslēgšana;
2. valsts garantēta samaksa par veiktajiem teritorijas apsaimniekošanas darbiem.

Platību apsaimniekošana :

3. dabisko pļavu pļaušana;
4. atmatu un kultivēto pļavu atbrīvošana no krūmu un koku apauguma;
5. meliorācijas grāvju pilnīga vai daļēja atbrīvošana no krūmu apauguma un koku apauguma retināšana;
6. atmatu un kultivēto pļavu pļaušana (kontrolēta dedzināšana);
7. nemainīga bebru appludināto pļavu ūdens līmeņa nodrošināšana;
8. krūmu un niedru apauguma noņemšana appludināto pļavu teritorijā;
9. bebru darbības kontrole lieguma teritorijā;
10. meža kopšana;
11. latvāņu pļaušana vai audzes ierobežošana ar citiem paņēmieniem.

4. APSAIMNIEKOŠANAS PASĀKUMI

Saskaņā ar izvirzītajiem mērķiem dabas lieguma teritorijas un tās dabas vērtību saglabāšanā veicamie pasākumi iedalāmi trīs grupās.

- I. Dabisko pļavu atjaunošana un apsaimniekošana.
- II. Kultivēto pļavu un atmatu apsaimniekošana.
- III. Appludināto pļavu apsaimniekošana.

Dabisko pļavu apsaimniekošana ietver vēlo pļaušanu (augustā) ne retāk kā reizi 2-3 gados.

Kultivēto (traucēto) pļavu un atmatu apsaimniekošana tiek uzsākta ar teritorijas atbrīvošanu no krūmu un koku apauguma. Meliorācijas grāvji tiek atbrīvoti no krūmiem, atsevišķi tur augošie koki var tikt atstāti. Atmatu un kultivēto pļavu pļaušana notiek katru gadu pirms lielziedu vīgriezēs ziedēšanas vai arī augustā (platībās, kur šis augs nav dominējoša suga). Pieļaujama kontrolēta pērnās kūlas dedzināšana kultivēto pļavu teritorijās, kuras ierobežo meliorācijas grāvji. Regulāri jāveic bebru darbības kontrole. Jāierobežo to tālāka izplatīšanās, un jānovērš jaunu uzpludinājumu veidošana. Bebru aizsprosti meliorētajās platībās jāaizvāc arī no Užavas upes. Lai piekļūtu pļavām Užavas upes kreisajā krastā, jāveic piebraucamo ceļu seguma remonts ~ 1,5 km garumā, kā arī jāatjauno divi koka tilti pār Užavas upi.

Appludināto pļavu apsaimniekošanas pamatuzdevumi ir nodrošināt teritorijā nemainīgu hidroloģisko režīmu, kā arī ierobežot niedru un krūmāju augšanu šajās teritorijās. Ziemas periodā jānovāc niedru un krūmu apaugums ne retāk kā reizi 2-3 gados.

Saskaņā ar LR likumdošanas prasībām lieguma teritorija jāiezmē dabā: jāizcērt robežstīgas, un jāuzstāda robežzīmes. Lieguma teritorijas pierobežā plānota informatīvu stendu uzstādīšana.

Meža apsaimniekošana

Dabas lieguma meža zemes tiek apsaimniekotas saskaņā ar meža likumdošanas vispārējo kārtību, ievērojot ilgtspējīgas saimniekošanas principus.

Monitorings

Apsaimniekošanas efektivitātes monitorings projektā balstīts uz apauguma novērtējumu, veiktajām apsaimniekošanas darbībām un indikatorsugu uzskaitēm. Tas attiecināms arī uz ligzdojošu putnu uzskaitēm maršrutos: uzskaites tiek veiktas gan prioritārajās teritorijās, gan tajās, kur veikta apsaimniekošana.

Veicot teritorijas novērtējumu, tiek ievākta informācija par mikroreljefu, apaugumu augstumu, blīvumu un konfigurāciju, par veiktajiem apsaimniekošanas pasākumiem 4. pielikumā norādītajās parauglaukumu teritorijās.

Putnu uzskaites veicamas divas reizes ligzdošanas sezonā (jūnija sākumā un beigās) - rīta stundās, dienas vidū vai vēlu vakarā, atkarībā no mērķa sugām. Užavas liegumā par mērķa indikatorsugām uzskatāmas griezes, ormanīši, sasinātājķauķi, kuru uzskaites veicamas pēc saules rieta vai vēlāk naktī. Pārējo putnu sugu (brūnās čakstes, lukstu čakstītes) uzskaiti var veikt dienas gaišajā laikā. Putni (dziedošie vai redzētie)

tiek kartēti, ejot pa DAP paredzētajiem maršrutiem (4. pielikums). Monitoringa novērojumi veicami reizi 3 gados.

Informācijas stendi

Lai informētu sabiedrību par dabas lieguma teritoriju, tās izveidošanas mērķi un veicamajiem apsaimniekošanas pasākumiem, plānots uzstādīt divus informācijas stendus – lieguma dienvidu un ziemeļu pierobežā pie vispārējās lietošanas ceļiem.

4.1. Apsaimniekošanas pasākumi (rīcības plāns laikam no 2005.-2015. gadam)

Nr.	Plānotie pasākumi, (izpildes termiņš)	Izpildītājs	Prioritāte	Plānotās izmaksas gadā (Ls)	Plānotās izmaksas visam plānotajam periodam
1.	Teritorijas monitorings (izpildes rādītājs – savlaicīgi iegūta informācija un rīcība negatīvas ietekmes novēršanai uz pļavu ekosistēmām)				
1.1	Teritorijas monitorings dabisko pļavu biotopu augu sabiedrību izmaiņu novērtēšanai (reizi trīs gados).	VĢMA	augsta	150	450
1.2.	Teritorijas monitorings īpaši aizsargājamo putnu sugu skaita novērtēšanai (reizi trīs gados)	VĢMA	augsta	150	450
2.	Teritorijas apsaimniekošana (izpildes rādītājs – lieguma teritorijai dabā redzamas robežas, nodrošināta pļavu aizsardzība pret aizaugšanu, aizsargājamo biotopu un sugu īpatsvara saglabāšanās un pieaugums)				
2.1.	Teritorijas iezīmēšana dabā – robežstīgu tīrīšana, zīmju izgatavošana un uzstādīšana (15.gab.) uz ceļiem un robežstīgām (2005-2006).	Alsungas pag. padome DAP	augsta	300	300
2.2.	Informatīvo stendu uzstādīšana (2 gb.)	ES, DAP	vidēja	200	200
2.3.	Koku, krūmu nociršana un aizvākšana kultivētās pļavās un atmatās 150 ha platībā (2005 – 2006).	ES Apsaimniekotājs	augsta	11250	22500
2.4.	Krūmu un koku apauguma novākšana no meliorācijas grāvjiem 150 ha platībā (2005 – 2007).	ES Apsaimniekotājs	augsta	7500	22500
2.5.	Kultivēto pļavu un atmatu pļaušana 300 ha platībā (katru gadu).	ES Apsaimniekotājs	augsta	22500	225000
2.6.	Dabisko pļavu pļaušana 130 ha platībā (reizi 2-3 gados).	ES Apsaimniekotājs	augsta	13000	52000
2.7.	Mākslīgu aizsprostu ierīkošana bebru appludināto teritoriju ūdenslīmeņa stabilizēšanai (2005 - 2007).	Apsaimniekotājs	augsta	500	500
2.8.	Krūmu un niedru apauguma novākšana bebru appludinātajās teritorijās (reizi 3 gados).	Apsaimniekotājs	augsta	3000	9000
2.9	Divu koka tiltu atjaunošana pār Užavas upi (2005 –2007).	Apsaimniekotājs	augsta	1000	1000
2.10.	Divu pļavām piebraucamo ceļu seguma remonts.	Apsaimniekotājs	augsta	1000	1000
2.11.	Citi (neplānoti) pasākumi.	DAP		200	1000
				KOPĀ	335900

4.2. ES finansētā projekta “Latvijas palieņu pļavu atjaunošana ES prioritāro sugu un biotopu saglabāšanai” plānotie pasākumi dabas lieguma “Užavas augštece” teritorijā

Saskaņā ar projekta pasākumu plānu dabas liegumā plānoti un ar ES finansējumu atbalstīti šādi pasākumi:

1. krūmu izciršana pļavu atjaunošanai – 145 ha;
2. biotopu atjaunošanai paredzētā kontrolētā dedzināšana – 50 ha;
3. pļavu pļaušana – 300 ha.

4.3. Ieteicamais teritorijas zonējums

Lai nodrošinātu teritorijas dabas vērtību saglabāšanu, kā arī apsaimniekošanu saskaņā ar šo plānu, dabas lieguma “Užavas augštece” teritorijā izdalītas divas funkcionālās zonas:

- 1) dabas lieguma zona;
- 2) ainavu aizsardzības zona.

Dabas lieguma zonā teritorijas aizsardzības un izmantošanas kārtību reglamentē “Īpaši aizsargājamo dabas teritoriju vispārējie aizsardzības un izmantošanas noteikumi”, savukārt ainavu aizsardzības zonā noteikts papildus aizliegums bojāt vai iznīcināt pļavas (arī uzarot vai kultivējot). Šī norma nodrošina minētās teritorijas aizsardzību un, ilgtermiņa skatījumā, dabisko pļavu atjaunošanu (*sk. 9. pielikumā zonējuma shēmu un Dabas lieguma "Užavas augštece" individuālo aizsardzības un izmantošanas noteikumu projektu*).

5. PLĀNA IEVIEŠANA UN ATJAUNOŠANA

5.1. Plāna ieviešanas praktiskie aspekti

Teritorijas apsaimniekošanai jānotiek saskaņā ar izstrādāto Dabas aizsardzības plānu. Teritorijas iezīmēšana dabā veicama 2006. gadā pēc Dabas aizsardzības plāna apstiprināšanas.

Veicot dabisko pļavu pļaušanu, nopļautā zāle tiek sasmalcināta vai aizvākta. Darbā tiek izmantota lauksaimniecības tehnika, kas neizmaina palieņu veidoto mikroreljefu. Tiek saglabāta kadiķu un šarkes kārkļu telpiskā struktūra dabisko pļavu atklātajā daļā.

Veicot atmatu un kultivēto pļavu apsaimniekošanu, nopļautā zāle tiek sasmalcināta vai aizvākta. Koku un krūmu apauguma nociršana un aizvākšana jāveic ziemā. Arī krūmu un niedru aizvākšana no bebru appludinātajām teritorijām jāveic ziemā, un tie jāsadedzina.

Lai nodrošinātu nemainīgu ūdens līmeni bebru appludinātajās teritorijās, bebru aizsprostu vietā var tikt izveidoti mākslīgi aizsprosti.

Veicot piebraucamo ceļu segumu remontu, galvenā uzmanība jāpievērš bebru radītajiem bojājumiem, aizberot bebru izraktās alas.

Atbrīvojot meliorācijas grāvjus un Užavas upi no bebru aizsprostiem, bebru sanestais materiāls ir jāaizvāc, lai beбри to nevarētu izmantot aizsprosta atjaunošanai. Lai to nodrošinātu, vislabāk izmantot atbilstošu tehniku – traktoru ar manipulatoru vai ekskavatoru. Vietās, kur Užavas upes padziļināšanas rezultātā uzbērts valnis, kas traucē dabisko ūdens noteci, valnis jāpārrok un notece uz upi jāatjauno. Šajās vietās var ierakt arī caurtekas, lai netraucētu pļavu pļaušanu.

5.2. Plāna atjaunošana

Dabas aizsardzības plāns izstrādāts laika periodam no 2006. gada līdz 2015. gadam. Nepieciešamības gadījumā plānu pārskata un atjauno tā realizācijas gaitā līdz 2015. gadam.

5.3. Nepieciešamie grozījumi teritorijas plānojumos

Dabas lieguma teritorija iezīmējama Alsungas pagasta teritorijas plānojumā reizē ar kārtējiem plānojuma labojumiem.

5.4. Individuālie aizsardzības un izmantošanas noteikumi

Lai nodrošinātu dabas vērtību aizsardzību un teritorijas ilgtspējīgu attīstību, izstrādāts dabas lieguma individuālo aizsardzības un izmantošanas noteikumu projekts (*sk. 9. pielikumu*).

PIELIKUMI

I. Kartes

1. Dabas lieguma "Užavas augštece" topogrāfiskā karte.
2. Dabas lieguma "Užavas augštece" biotopu karte.
3. Dabas apsaimniekošanas plāns dabas liegumā "Užavas augštece".
4. Dabas lieguma "Užavas augštece" zemes kadastra karte.

II. Tabulas

5. Dabas lieguma "Užavas augštece" robežpunktu koordinātas.
6. Dabas lieguma "Užavas augštece" floras saraksts.
7. Dabas lieguma "Užavas augštece" ornitofaunas saraksts.
8. Dabas lieguma "Užavas augštece" entomofaunas saraksts.
9. Dabas lieguma "Užavas augštece" individuālo aizsardzības un izmantošanas noteikumu projekts.

III. Sēžu protokoli un rīkojums par dabas aizsardzības plāna uzraudzības grupas izveidi

10. Informatīvās sēdes protokols.
11. Dabas aizsardzības pārvaldes rīkojums par uzraudzības grupas izveidošanu.
12. Pirmās uzraudzības grupas sēdes protokols.
13. Otrās uzraudzības grupas sēdes protokols.
14. Alsungas pagasta padomes sēdes protokola izraksts.
15. Dabas aizsardzības pārvaldes rīkojums par izmaiņām uzraudzības grupas sastāvā.
16. Trešās uzraudzības grupas sēdes protokols.
17. Trešās uzraudzības grupas sēdes protokola pielikums.