



Dabas lieguma

KALNCIEMA PĻAVAS

dabas aizsardzības plāna
kopsavilkums



Dabas liegums „Kalnciema pļavas”

Izveidots:	2004. gadā
Platība:	170 ha
Atrašanās vieta:	Jelgavas rajona Kalnciema lauku teritorija un Valgundes pagasts
Statuss:	dabas liegums, <i>Natura 2000</i> teritorija, daļa no ES nozīmes putniem nozīmīgās vietas „Kalnciema pļavas un Odiņu lauki”
Nozīmīgākās dabas vērtības:	3 Eiropas nozīmes aizsargājami pļavu biotopi; 77 putnu sugas, no kurām 23 ir aizsargājamas Latvijā un/vai Eiropā; 130 augstāko augu sugas, no kurām 5 aizsargājamas; ievērojama jumstiņu gladiolas atradne; 3 aizsargājamas abinieku sugas.



- Ar ko šī teritorija ir īpaša?
- Kāpēc šeit nodibināts dabas liegums?
- Ko šeit drīkst un ko nedrīkst darīt?
- Kā gūt labumu no teritorijas apsaimniekošanas, saglabājot dabas daudzveidību?

Šis izdevums domāts, lai rastu atbildes uz minētajiem jautājumiem.

Dabas lieguma „Kalnciema pļavas” dabas aizsardzības plāns izstrādāts Latvijas dabas fonda īstenotā projekta „Latvijas palieņu pļavu atjaunošana ES prioritāro sugu un biotopu saglabāšanai” ietvaros 2005.gadā. Plāna izstrādi vadīja Viesturs Vintulis. 01.03.2006. izdots Vides ministra rīkojums Nr.87, kurā, atsaucoties uz likuma „Par īpaši aizsargājamajām dabas teritorijām” 18. panta otro daļu, apstiprināts dabas lieguma „Kalnciema pļavas” dabas aizsardzības plāns.

Izdevējs: LIFE-Daba projekts „Palieņu pļavu atjaunošana Eiropas Savienības sugu un biotopu saglabāšanai”
Nr.: LIFE04NAT/LV/000198

Teksta autors: Viesturs Vintulis

Konsultanti: Inga Račinska, Andris Klepers, Jānis Reihmanis

Kartogrāfs: Kārlis Lapiņš

Vāku fotogrāfiju autori: Ilze Čakare (pirmais vāks – jumstiņu gladiola un aizmugures vāks),

Andris Klepers (pirmais vāks – ainava)

Zīmējumu autore: Dīta Zagorska

Korektors: Tālvāldis Ķerus

Māksliniece: Lolita Pīterniece

Iespiests: „24Print” digitālā drukā

Dabas lieguma „Kalnciema pļavas” un tā apkārtnes iedzīvotāji, zemes īpašnieki un citi interesenti!

Šī izdevuma mērķis ir sniegt jums informāciju par dabas lieguma „Kalnciema pļavas” dabas vērtībām un pasākumiem, kas veicami šo vērtību saglabāšanai. Tieši no cilvēku, īpaši no pašvaldības pārstāvju, zemes īpašnieku, lietotāju un dabas lieguma apmeklētāju attieksmes ir atkarīga dabas lieguma nākotne.

Dabas aizsardzības plāns dabas liegumam „Kalnciema pļavas” sagatavots 2005. gadā projekta „Paliņu pļavu atjaunošana Eiropas Savienības sugu un biotopu saglabāšanai” laikā. Tas tapa sadarbībā ar Kalnciema domi, Valgundes pagasta pašvaldību un Dabas aizsardzības pārvaldi. Dabas aizsardzības plāna pilnā versija ir apjomīgs dokuments, kas ietver dabas liegumā sastopamo dabas vērtību un to apdraudējumu aprakstus, tajā nosprausti teritorijas aizsardzības mērķi un izstrādāts pasākumu plāns dabas vērtību saglabāšanai. Plānā minētie ieteikumi saglabā aktualitāti līdz 2015. gadam.

Dabas aizsardzības plāna pilnā versija pieejama:

- Dabas aizsardzības pārvaldes mājas lapā www.dap.gov.lv,
- Latvijas Dabas fonda mājas lapā www.ldf.lv,
- Kalnciema domē un Valgundes pagasta padomē,
- Jelgavas reģionālajā vides pārvaldē.



Teritorijas apsaimniekošanas ideālais mērķis

Saglabātas un uzturētas Kalnciema pļavu bioloģiskās vērtības: retās un aizsargājamās augu un dzīvnieku sugas. Teritorija tiek regulāri apsaimniekota, lai uzturētu pļavu biotopus. Teritorijas zemju īpašnieki un apsaimniekotāji ir ieinteresēti pļavu apsaimniekošanā un gūst no tās materiālu labumu. Teritoriju apmeklē izglītoti apmeklētāji, kuri apzinās dabas vērtību saglabāšanas nozīmi.

Satura rādītājs

levads	2. lpp.
Kas ir <i>Natura 2000</i> ?	2. lpp.
Teritorijas apraksts	3. lpp.
Teritorijas galvenās dabas vērtības: biotopi	5. lpp.
Teritorijas galvenās dabas vērtības: sugas	5. lpp.
Putni	5. lpp.
Augi	5. lpp.
Citas sugas	6. lpp.
Teritorijas vērtības: sociālekonomiskās vērtības	6. lpp.
Teritorijas apsaimniekošanas ideālie mērķi	7. lpp.
Nepieciešamā apsaimniekošana: bioloģiskā daudzveidība	7. lpp.
Pļavas	7. lpp.
Krūmāji	8. lpp.
Bebraine palienei atdalītajā daļā	10. lpp.
Nepieciešamā apsaimniekošana: apmeklētāju plūsmas kontrole	10. lpp.
Lietas, kas jāievēro dabas liegumā	10. lpp.
Skaidrojumi par aprobežojumiem dabas lieguma teritorijā	11. lpp.

Ievads

Dabas liegums „Kalnciema pļavas” atrodas Jelgavas rajona Valgundes pagasta un Kalnciema pilsētas lauku teritorijā. Liegums 170 ha platībā izveidots 2004. gadā, lai saglabātu Latvijā un Eiropā retus un aizsargājamus pļavu biotopus un aizsargājamas augu un dzīvnieku (īpaši – putnu) - sugas. „Kalnciema pļavas” iekļautas arī *Natura 2000* - Eiropas nozīmes īpaši aizsargājamo teritoriju sarakstā.

Atbilstoši Latvijas Republikas Vides aizsardzības un reģionālās attīstības ministra 04.07.2002. rīkojumam Nr. 120 “Par ieteikumiem dabas aizsardzības plānu izstrādāšanai”, liegumam 2005. gadā izstrādāts Dabas aizsardzības plāns. Dabas aizsardzības plāns ir dokuments, kurā noteikti dažādi pasākumi īpaši aizsargājamas dabas teritorijas apsaimniekošanai, pēc kuriem plānot veicamos darbus. „Kalnciema pļavām” dabas aizsardzības plānu izstrādāja Latvijas Dabas fonds ES Life projekta „Latvijas palieņu pļavu atjaunošana ES prioritāro sugu un biotopu saglabāšanai” ietvaros.

Šis izdevums ir „Kalnciema pļavu” dabas aizsardzības plāna saīsināta, populārā versija, kurā vienkāršoti pārstāstītas arī likumos un Latvijas Republikas Ministru kabineta noteikumos iekļautās normas, kas jāievēro, apmeklējot un apsaimniekojot teritoriju.



Foto: Jānis Reihmanis

Kalnciema pļavu lielāko daļu aizņem dabiskas, mitras palienes pļavas.

2

Paskaidrojums (citēts no Latvijas Republikas likuma „Par īpaši aizsargājamām dabas teritorijām”, 2. panta): [īpaši] aizsargājamās teritorijas ir ģeogrāfiski noteiktas platības, kas atrodas īpašā valsts aizsardzībā saskaņā ar kompetentu valsts varas un pārvaldes institūciju lēmumu un tiek izveidotas, aizsargātas un apsaimniekotas nolūkā:

- aizsargāt un saglabāt dabas daudzveidību (retas un tipiskas dabas ekosistēmas, aizsargājamo sugu dzīves vidi, savdabīgas, skaistas un Latvijai raksturīgas ainavas, ģeoloģiskos un ģeomorfoloģiskos veidojumus utt.);
- nodrošināt zinātniskos pētījumus un vides pārraudzību;
- saglabāt sabiedrības atpūtai, izglītošanai un audzināšanai nozīmīgas teritorijas.

Viens no aizsargājamo teritoriju veidiem ir **dabas liegumi** - cilvēka darbības mazpārveidotas vai dažādā pakāpē pārveidotas dabas teritorijas, kas ietver īpaši aizsargājamo savvaļas augu un dzīvnieku sugu dzīvotnes un īpaši aizsargājamus biotopus (likums „Par īpaši aizsargājamām dabas teritorijām”, 7. pants).



Kas ir Natura 2000?

Natura 2000 ir vienots aizsargājamo teritoriju tīkls visās Eiropas Savienības dalībvalstīs. Tas izveidots, pamatojoties uz Eiropas Savienības Putnu un Biotopu direktīvām, kuru mērķis ir aizsargāt visus dabiskos biotopus un visas savvaļas augu un dzīvnieku sugas Eiropā. *Natura 2000* teritoriju tīklā iekļauj teritorijas, kuras ir nozīmīgas minēto direktīvu pielikumos ierakstīto īpaši aizsargājamo sugu un biotopu aizsardzībai un saglabāšanai.

Natura 2000 teritoriju tīkls aizņem vairāk nekā 15% no Eiropas Savienības valstu kopējās teritorijas (Latvijā - 11,9 % no valsts teritorijas, kopskaitā 336 īpaši aizsargājamās dabas teritorijas). *Natura 2000* teritorijas statuss nenozīmē vienmēr pilnīgu saimnieciskās darbības aizliegumu kādā vietā. Daudzām dabas vērtībām (piemēram, pļavas, vairāki mežu veidi u.c.), lai tās saglabātos arī turpmāk, nepieciešama atbilstoša apsaimniekošana.

Vairāk informācijas par *Natura 2000* iespējams iegūt Latvijas Republikas Vides ministrijā, Dabas aizsardzības pārvaldē vai arī, apmeklējot sekojošas mājas lapas:

angliski: <http://europa.eu.int/comm/environment/nature>

latviski: www.dap.gov.lv un www.vidm.gov.lv/vad/Latviski/natura.htm

Teritorijas apraksts

Dabas lieguma „Kalnciema pļavas” lielākā daļa atrodas Kalnciema pilsētas lauku teritorijā, Lielupes kreisajā krastā starp Rīgas–Liepājas (A9) šoseju, Kaļķa–Kalnciema ceļu un Vecbērzes ieteku Lielupē. Valgundes pagastā esošā lieguma teritorijas daļair no Lielupes palienes atdalīta ar Kaļķa–Kalnciema ceļa uzbērums un atrodas Vecbērzes polderī.

Teritorija atrodas apmēram 50 km no Rīgas un ir viegli sasniedzama pa Rīgas–Liepājas šoseju.

Dabas liegumā nav apdzīvotu vietu un pastāvīgu iedzīvotāju. Lielākā teritorijas daļa ir nodota lietošanā Kalnciema pilsētas domei, daļa zemes nodota lietošanā vai pieder privātpašniekiem. Zemes grāmatā uz 2005.g. oktobri bija ierakstīti 26% teritorijas (privātpašumi).

Lieguma teritorija netiek intensīvi izmantota. Pēdējos 10 gados liegumā nav notikusi gandrīz nekāda saimnieciskā darbība. Pirms tam galvenais izmantošanas veids bija siena pļaušana vai (mazāk) lopu ganīšana.

Lielāko teritorijas daļu (ap 102 ha) aizņem pļavas, no kurām dominē dabiskas slapjās upju palieņu pļavas, kam raksturīga regulāra applūšana palu laikā. Daļa teritorijas (ap 56 ha) aizaugusi ar krūmiem vai pat jaunu palieņu mežu, vai niedrēm. Palienei atdalītajā daļā bez dabisko pļavu biotopiem sastopama bebraine un nelielā platībā arī atmata.

„Kalnciema pļavām” raksturīga liela putnu sugu (īpaši – pļavām raksturīgo putnu) daudzveidība, kā arī sastopamas īpaši aizsargājamās augu sugas un reti biotopi. Konstatētas arī citas īpaši aizsargājamo dzīvnieku sugas: abinieki (3 sugas), zīdītāji (sīkspārņi: 2–3 sugas).

Lai saglabātu un uzturētu teritorijas vērtības, jāveic apsaimniekošanas pasākumi, rīcības galvenokārt. pļavu biotopu uzturēšanai (pļaušana, ganīšana, krūmu izciršana). Apsaimniekošanu jāveic tādā veidā un laikā, lai tā būtu saudzīga un atjaunojoša biotopiem un reto sugu populācijām.



Foto: Iza Čakare

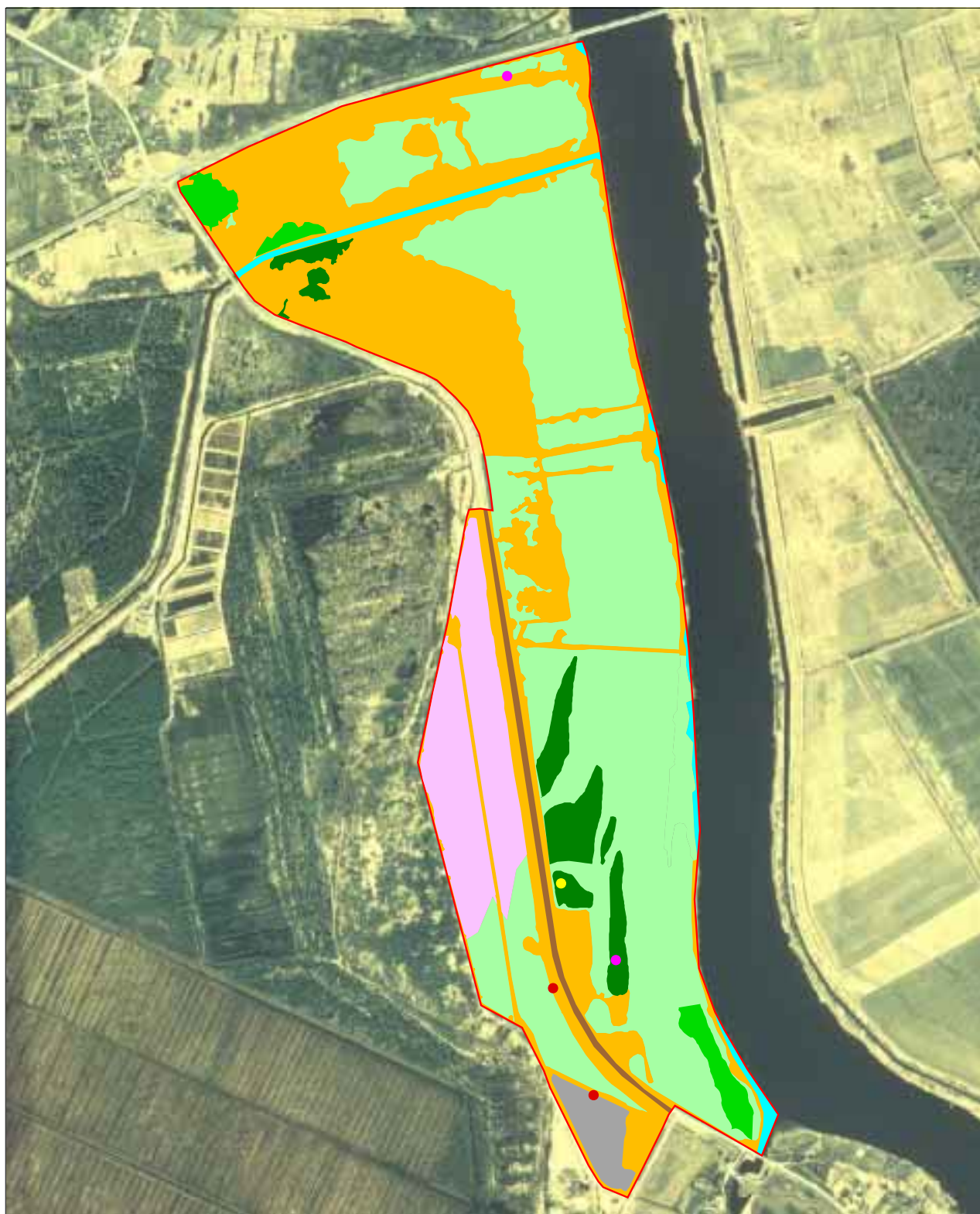
Pēdējos 10 – 15 gadus „Kalnciema pļavu” teritorija praktiski nav tikusi apsaimniekota, tāpēc pļavas lielās platībās aizaugušas un pārveidojušas. Attēlā vienīgā gov, kas pēdējos gados tikusi ganīta pļavu dienvidu galā un maz ko spējusi apēst ļoti bagātajā veģetācijā.



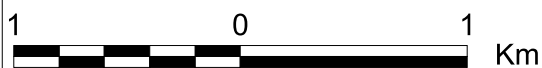
Foto: Jānis Rēhmanis

Pavasari lielākā daļa lieguma ir pakļauta Lielupes paliem un applūst. Dabiskais palienes ūdens režīms ir viens no nosacījumiem, kāpēc pļavas ir tik bagātas ar aizsargājamiem putniem.

Dabas lieguma „Kalnciema pļavas” biotopi



4



	Dabas lieguma robeža		6450 Slapās upju palieņu pļavas		6270* Sugām bagātas atmatu pļavas un jumstiņu gladiolas atradnes		Baltijas dzegužpirkstīte
	Bijusi bebraiņi		Ūdeņi		Krūmāji		Stāvlapu dzegužpirkstīte
	Autoceļš		6510 Mēreni mitras pļavas		Atmata-aramzeme		Plankumainā dzegužpirkstīte

Apzīmējumi

Teritorijas galvenās dabas vērtības: biotopi

„Kalnciema pļavās” konstatēti 3 Eiropas nozīmes¹ pļavu biotopi: [6450] „Slapjās upju palieņu pļavas” (54,3%), [6510] „Mēreni mitras pļavas (2,1%) un [6270*] „Sugām bagātas atmatu pļavas” (3,6%). Dabiski applūstošas un praktiski cilvēka nepārveidotas (neietvertas polderos) Lielupes palienes pļavas ir lielākā teritorijas vērtība, kas lielā mērā nosaka arī liegumā sastopamo īpaši aizsargājamo sugu daudzveidību.

Palienei atdalītājā daļā 2000. gadu sākumā, pateicoties bebra darbībai, bija izveidojusies mitraine, kurā varēja sasapt vairākas īpaši aizsargājamās mitrāju putnu sugas: lielo dumpi, ormanīti, niedru liju u.c. Tas kalpoja par pamatu šīs vietas iekļaušanai liegumā un vēlāk arī Natura 2000 vietu sarakstā. 2005. gadā bebru dambji bija izjaukti un mitraine vairs praktiski nepastāvēja, nebija sastopamas arī tai raksturīgās putnu sugas. Teritorijas apsaimniekošanā šai vietai tādējādi būtu pievēršama īpaša uzmanība.



Foto: Ize Čakare

Eiropas Savienības Biotopu direktīvas prioritārais biotops – sugām bagātas atmatu pļavas. Tieši šajā biotopā konstatētas arī vislielākās jumstiņu gladiolu atradnes.

Teritorijas galvenās dabas vērtības: sugas

Putni

Putni ir otra lielākā teritorijas dabas vērtība, turklāt visvieglāk pamanāmā. Tieši šeit konstatētais lielais īpaši aizsargājamo putnu sugu daudzums kalpoja par pamatu teritorijas iekļaušanai starptautiski putniem nozīmīgo vietu (PNV) sarakstā, kā arī bija viens no iemesliem lieguma nodibināšanai. Pavisam teritorijā līdz šim konstatētas 77 sugas,

no kurām 23 (30%) ir iekļautas Latvijas Īpaši aizsargājamo sugu sarakstā² un/vai ES Putnu direktīvas³ I pielikumā. Teritorijā lielā blīvumā sastopama pasaulē apdraudētā grieze (6–16 pāri), regulāri ligzdo pļavu tilbītes (2 pāri), melnās puskuitalas (1–2 pāri), sastopami arī gugatņi u.c. bridējputni. Potenciāli teritorijā varētu ligzdot arī pasaulē apdraudētais ķikuts, īpaši, ja apsaimniekošanas gaitā pieaugs pļavu atklātās platības.



Foto: Arto Juvonens

Kalnciema pļavās reģistrēts ļoti augsts ligzdojošo griežu blīvums.



Foto: Jānis Kizē

Kamēr palienei atdalītājā „Kalnciema pļavu” daļā pastāvēja bebra izveidots seklūdēns mitrājs, tā bija dzīves vieta vairākām īpaši aizsargājamām mitrāju putnu sugām, piemēram, lielajam dumpim.

Augi

Teritorijā konstatētas vismaz 5 īpaši aizsargājamās augu sugas (jumstiņu gladiola un 4 orhidejas: smaržīgā naktsvijole, Baltijas, plankumainā un stāvlapu dzegužpirkstītes). Īpaši lielas un līdz ar to nozīmīgas ir jumstiņu gladiolas atradnes. 2005. g. vasarā no viena punkta tika saskaitītas līdz 250 ziedošas gladiolas!

Foto: Ilze Čakare



Īpaši aizsargājamais augs – jumstiņu gladiola zied samērā vēlu – bieži vien tikai jūlijā, tāpēc, lai gladiolu sēklas pagūtu nogatavoties, pļavu pļaušana vēlama tikai augustā.

Foto: Ilze Čakare



Lai gan purva dzeguzene nav aizsargājama tā tomēr ir ļoti skaista orchideja, kas bagātīgajā palienes augsnē aug jo kupla.

Foto: Kārlis Lapiņš



Zilganā seslērīja ir pēc izskata neievērojama maza graudzāle, kuras pelēkzilās lapiņas garajā palienes veģetācijā gandrīz nav pamanāmas un vislabāk parādās tikai pēc pļavu nopļaušanas.

Lai gan kopējais konstatētais augu sugu skaits teritorijā paliēņu pļavām ir samērā liels (130 sugas), pateicoties ilgstošam apsaimniekošanas trūkumam, pļavās daudzviet dominē monodominantas (galvenokārt. grīšļu) audzes. Tomēr, vairākkārt apsekojot pļavu, tika konstatēts, ka daudzviet zem garākajiem lakstaugiem sastopamas zilganās seslērījas, kuru īpatsvars varētu pieaugt, pļavas regulāri apsaimniekojot. Zilganā seslērīja *Sesleria caerulea* ir viens no dabisku un bioloģiski vērtīgu pļavu indikatoriem.

Citas sugas

„Kalnciema pļavās” sastopamas arī īpaši aizsargājamās abinieku sugas: zaļais krupis un brūnais varžkrupis, kā arī diķa varde. No zīdītājiem konstatētas vairākas sikspārņu sugas, kas teritoriju šķērso savā ceļā uz barošanās vietām virs Lielupes. Gluži cits statuss ir liegumā sastaptajām divām plēsēju sugām – lapsai un jenotsunim, kā arī klaiņojošajiem kaķiem, kuri var būtiski (negatīvi) ietekmēt uz zemes ligzdojošo putnu ligzdošanas rezultātus. Teritorijā vērojama arī visai intensīva bebru darbība, kas atsevišķās vietās rada vai var radīt problēmas nepieciešamajai apsaimniekošanai.



Foto: Viesturs Vintulis

Zaļais krupis neapšaubāmi ir viens no krāšņākajiem Latvijā sastopamajiem abiniekiem.

¹ Biotopi, kas iekļauti Eiropas Padomes Direktīvas 92/43/EEC “Par dabisko biotopu, savvaļas faunas un floras aizsardzību” (21.05.1992) I pielikumā.

² Sugas iekļautas Latvijas Republikas MK noteikumu Nr. 396 “Noteikumi par īpaši aizsargājamo sugu un ierobežoti izmantojamo īpaši aizsargājamo sugu sarakstu” I pielikumā.

³ Sugas iekļautas Eiropas Padomes Direktīvas 79/409/EEC “Par savvaļas putnu aizsardzību” (02.04.1979.) I pielikumā.

Teritorijas vērtības: sociālekonomiskās vērtības

Galvenā teritorijas sociālekonomiskā vērtība ir lauksaimniecībā izmantojamās zemes. Tā kā dabas liegumā mērķis ir saglabāt dabiskos pļavu biotopus, galvenie iespējamie teritorijas apsaimniekošanas veidi ir siena pļaušana vai pļavu izmantošana lopu ganībām, saņemot Lauku atbalsta dienesta subsīdijas.



Foto: Andis Liepa

Teritoriju (īpaši Lielupi un Kauguru kanālu kā makšķerēšanas vietu) iecienījuši arī atpūtnieki, tādējādi liegumā iespējama arī dabai draudzīga tūrisma attīstīšana, iepriekš gan izvērtējot, vai šādas aktivitātes nesamazinās teritorijas bioloģiskās vērtības.

Teritorijas apsaimniekošanas ideālie mērķi

Dabas aizsardzības plāns „Kalnciema pļāvām” izvirza sekojošus ilgtermiņa mērķus:

- saglabātas un uzturētas teritorijas bioloģiskās vērtības: retās un aizsargājamās augu un dzīvnieku sugas - ne mazāk kā 2005. gada inventarizācijas līmenī, biotopi – (īpaši pļavas) – vismaz to pašreizējā vai uzlabotā statusā;
- teritorija tiek regulāri apsaimniekota, lai uzturētu pļavu biotopus optimālā stāvoklī. teritorijas zemju īpašnieki vai apsaimniekotāji gūst no apsaimniekošanas materiālu labumu;
- tiek kontrolēta antropogēnā (galvenokārt. apmeklētāju) ietekme, antropogēnā slo-dze novirzīta lokālos punktos un no sugu aizsardzības pieļaujamā sezonā.



Foto: Viesturs Vintulis

Baltijas dzegužpirkstīte liegumā atrasta vairākās vietās.



Foto: Viesturs Vintulis

Uzsākot pļavu regulāru apsaimniekošanu (pļaušanu), paredzama monodominanto (vienas sugas) grīšļu audžu samazināšanās, kā rezultātā varētu pēc platības pieaugt prioritāro pļavu biotopu platības un palielināties aizsargājamo augu atradnes.

Nepieciešamā apsaimniekošana: bioloģiskā daudzveidība

Pļavas

Lai uzturētu pļavas to optimālā stāvoklī, novērstu to aizaugšanu ar krūmiem vai niedrēm un saglabātu bioloģisko daudzveidību, tās nepieciešams apsaimniekot pļaujot vai ganot lopus. „Kalnciema pļavas” ir iekļautas Latvijas Dabas fonda sastādītajā „Bioloģiski vērtīgo zālāju sarakstā”, tādējādi teritorijas apsaimniekotājiem iespējams pieteikties un saņemt Lauku atbalsta dienesta Agrovides apakšprogrammas „Atbalsts bioloģiskās daudzveidība uzturēšanai zālajos” subsīdijas 138 EUR/ha apmērā. Lai pieteiktos atbalstam, kopējai uz atbalstu pieteiktajai platībai ir jābūt vismaz 1 ha lauksaimniecībā izmantojamās zemes, kuru veido lauki, kas ir vismaz 0,30 ha.



Foto: Andris Klepers

Pļavu regulāra un vēla (jūlija beigās – augustā) pļaušana ir visvēlamākais „Kalnciema pļavu” apsaimniekošanas veids.

Ievērošanai!

Tā kā apsaimniekošanas mērķis ir labvēlīgs biotopu un aizsargājamo sugu populāciju stāvoklis, pļavas apsaimniekojot, jāievēro sekojoši nosacījumi (Lauku atbalsta dienests, 2006):

- pļaušana jāizdara vēlu sezonā (Lauku atbalsta dienesta nosacījumos: 10.07. – 10.09., bet optimāli – augustā);
- pēc pašreizējām Lauku atbalsta dienesta prasībām, nopļautais siens jāsavāc, (no bioloģiskās daudzveidības saglabāšanas viedokļa palieņu pļavās būtu pieļaujama arī nopļautās zāles sasmalcināšana un izkliešana);
- bioloģiski vērtīgos zālājus ekstensīvi ganot, drīkst ganīt no 0,65 līdz 0,74 dzīvnieku vienībām uz saimniecībā esošo atbalstam pieteikto bioloģiski vērtīgo zālāja hektāru.
- visos gadījumos jāievēro t.s. labas saimniekošanas prakses nosacījumi.

Sikāka informācija par pieteikšanās konkrētiem ganiņiem izmantojamiem dzīvniekiem un to skaitu, kā arī noteikumiem, labas saimniekošanas prakses nosacījumiem pieejama www.lad.gov.lv.

Lai nodrošinātu labākas pļavu apsaimniekošanas iespējas, ir pieļaujama 3 grāvju galu iztīrīšana vai caurteku ierīkošana (sk. apsaimniekošanas pasākumu karti 9. lpp.), tādējādi veicinot palu ūdens ātrāku aizplūšanu cauri Lielupes upmalas valnim pēcpalu periodā. Jāievēro, ka pašreizējie paaugstināta mitruma apstākļi daudzām liegumā dzīvojošām sugām ir labvēlīgi, tādēļ nav pieļaujama pašu esošo grāvju padziļināšana, kas izraisītu pļavu pastiprinātu nosusināšanu. Grāvju dziļums pieļaujams ne vairāk par 0.5 m.



Foto: Andis Liepa

Pļavas ilgstoši neapsaimniekojot, tās pakāpeniski aizaug ar krūmiem. Sākotnēji veidojas atsevišķi krūmu puduri, kas pamazām plešas plašumā.

Krūmāji

„Kalnciema pļavās” krūmāji izveidojušies, aizaugot pļavām. Lielākā daļa krūmāju (43–50 ha) apsaimniekošanas gaitā būtu jāizvāc, atjaunojot pļaujamas vai ganāmas pļavas. Atsevišķās vietās izveidojušās ļoti stabilas daudzgadīgas kārklu audzes, (6–13 ha) kurām īpaša apsaimniekošana nav nepieciešama un kuras būtu atstājamas kā dzīves vieta aizsargājamām krūmāju putnu sugām (zilriklītei, somzilītei, svitrainajam ķauķim). Vienīgi jāseko, lai ar laiku šīs platības neaizaug ar kokiem un to vietā neizveidojas mežs. Tāpēc vēlams reizi 3–5 gados novērtēt situāciju un nepieciešamības gadījumā izzāgēt kārklu pāraugušos kokus.



Foto: Andis Klepers

Ilgstoši neapsaimniekojot pļavu, atsevišķie krūmu puduri saslēdzas vienlaidus biežokni, kuru atkal pārvērst par pļavu nemaz vairs nav viegli.

8

levēribai!

- Tā kā „Kalnciema pļavās” nav meža zemes, atbilstoši ”Kārtībai koku ciršanai ārpus meža zemes” (MK noteikumi Nr. 416, 28.11.2000.) krūmāju un koku izciršana iespējama, saskaņojot to ar Jelgavas reģionālo vides pārvaldi (RVP) un vietējo pašvaldību.
- Lai novērstu krūmu atvašu strauju atjaunošanos, kā arī, lai atbrīvotu apsaimniekojamās platības no daudzu gadu neapsaimniekošanas laikā uzkrājušās kūlas un ciņiem, izcirstajās platībās pieļaujama kūlas nodedzināšana agrā pavasarī. Pasākums veicams stingrā uzraudzībā, pēc iepriekšēja saskaņojuma ar Valsts ugunsdzēsības un glābšanas dienestu (VUGD).

Dedzināšana veicama, vēlams, vienreiz – uzsākot apsaimniekošanu; vai ne biežāk kā reizi 7 – 10 gados, ja citādi nav iespējams cīnīties ar atvasēm. Jāņem arī vērā, ka, izmantojot dedzināšanu, attiecīgajā gadā nevar pretendēt uz Lauku atbalsta dienesta subsīdijām.



Foto: Viesturs Vintulis

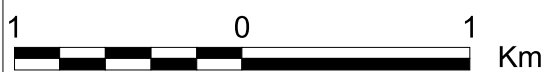
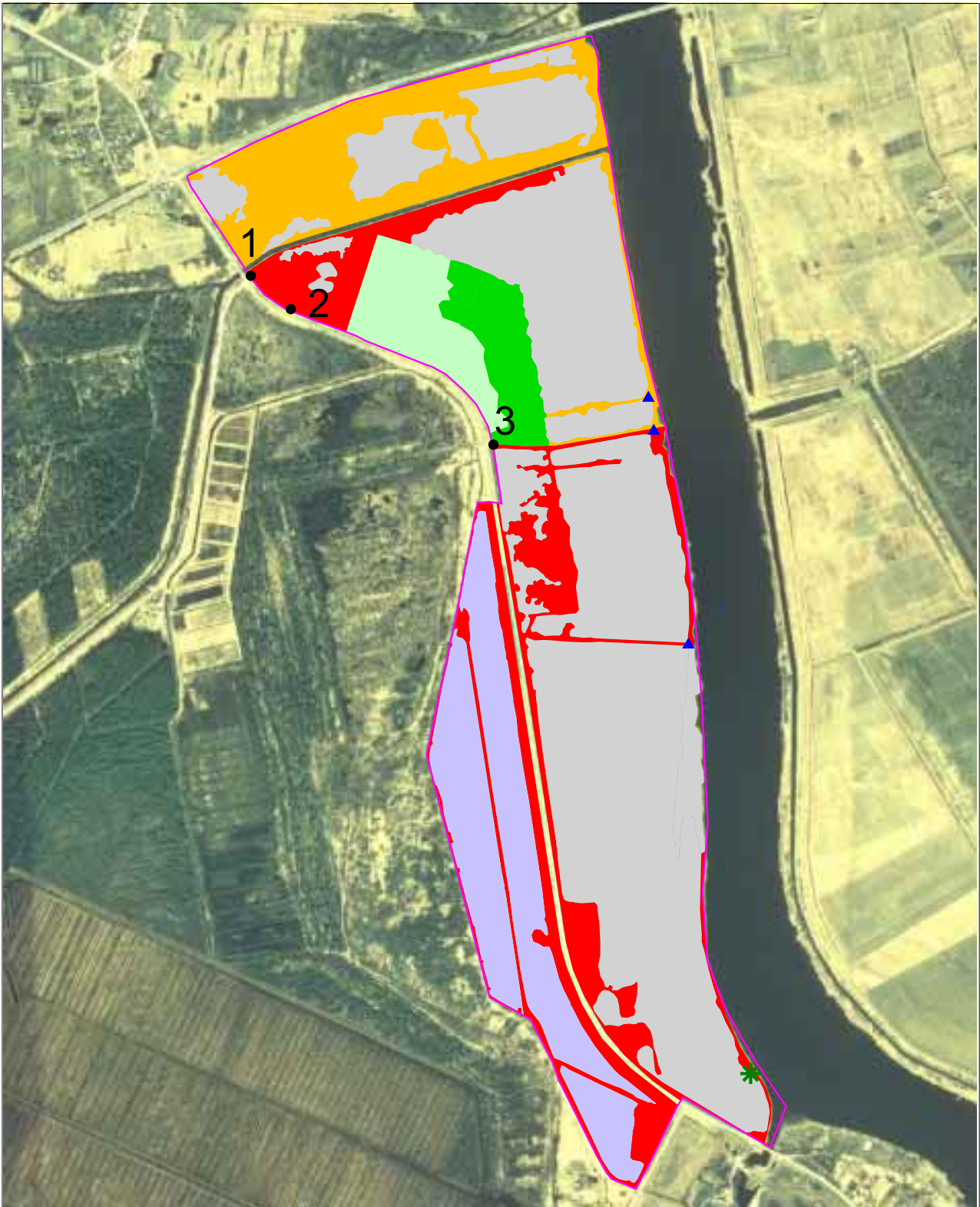
Somzilīte ir krūmiem un niedrēm aizaugušu ūdenstilpju krastiem raksturīgs putns. Savu īpatnējo ligzdu somzilīte veido no niedru pūkām un zāļu stiebrīņiem, ievijot to nokarenos bērzu vai krūmu zaros.



Foto: Andis Klepers

Dedzināšanu Kalnciema pļavās atļauts izmantot kā vienreizēju un kontrolētu pasākumu agrī pavasarī, lai atbrīvotos no ciņiem un daudzos gados sakrājušās kūlas un sausajām niedrēm.

Dabas lieguma „Kalnciema pļavas” apsaimniekošanas pasākumi un infrastruktūra



Apzīmējumi							
	Dabas lieguma robeža		Pļavu pļaušana, ganišana		Krūmu ciršana, 1. prioritāte		Krūmu ciršana, 3. prioritāte
	Atpūtas vieta		Pļavu biotopu atjaunošana		Krūmu ciršana, 2. prioritāte		Atstājami krūmāji
	Barjera						
	Caurteka						

Bebraine palienei atdalītajā daļā

Pēc bebru dambju iznīcināšanas 2004./2005. gados, bebraine kā mitrājs 2005.g. vasarā vairs praktiski neeksistēja un bija zaudējusi savu izcilo bioloģisko daudzveidību. Turpmākajā apsaimniekošanā tiek ierosināti divi iespējamie ceļi:

1. Atjaunot šajā teritorijā pļavas un nepieļaut bebra darbību. Pļavu atjaunošanas gadījumā tiktu iegūtas jaunas ligzdošanas vietas griezei. Tomēr jau 2005. g. īpašnieki, kas mēģināja šo teritoriju apsaimniekot, norādīja, ka vieta joprojām ir pārāk mitra, lai to varētu apsaimniekot (pļaut), izmantojot traktoru, savukārt citi pļavas atjaunošanas veidi nav piemērojami. Arī eksperts-botāniķis norādīja, ka pļavas atjaunošana šajā vietā varētu būt ļoti apgrūtināta un prasītu lielus līdzekļus un ilgu laiku.
2. Otrs risinājums izriet no plāna sastādītāja un ekspertu ieteikumiem – atjaunot bijušajai bebrainei raksturīgo seklūdēns līmeni un līdz ar to atjaunot mitrāju vai nu pieļaujot bebru darbību novadgrāvjos, vai veicot hidroloģisku priekšizpēti un uzbūvējot mākslīgus dambišus, kas ļautu pēc vajadzības regulēt ūdens līmeni teritorijā. Šajā gadījumā tiktu atgrieztas vairākas īpaši aizsargājamās putnu sugas, kuru dēļ tika izveidots liegums, bet kuras izzuda vēlāk līdz ar iznīcināto biotopu, kā arī teritorijai nebūtu nepieciešama ikgadēja apsaimniekošana (pļaušana).

Nepieciešamā apsaimniekošana: apmeklētāju plūsmas kontrole

Tā kā vairākās vietās, īpaši lieguma dienvidu galā un pie Kauguru kanāla, jau izveidojušās neoficiālas atpūtnieku apmetnes, nepieciešami arī pasākumi apmeklētāju plūsmas lokalizēšanai un organizēšanai. Atstājot apmeklētāju plūsmu bez regulēšanas, izmīdīšanas vai atkritumu dēļ varētu ciest biotopi, kā arī uz zemes ligzdojošās pļavu putnu sugas.

- Jāslēdz apmešanās vieta pie Kauguru kanāla, noslēdzot tai pievedošos ceļus, jo pašreizējā spontāni izveidojusies apmešanās vieta apdraud blakus esošo jumstiņu gladiolas atradni (izmīdīšana, puķu plūksana, kā arī nejauši vai tīši izraisīti kūlas ugunsgrēki);
- Vēlams izveidot vienkāršotu apmešanās vietu lieguma dienvidu daļā pie Vecbērzes ietekas, kur jau ir spontāni izveidojusies apmešanās vieta. Nepieciešams savākt atkritumus, uzstādīt atkritumu urnu un soliņus.
- Jāslēdz bijušais ceļš lieguma vidusdaļā, kura galā arī atrodas makšķernieku apmešanās vieta, jo cilvēku uzturēšanās šajā lieguma daļā ligzdošanas sezonā var nodarīt kaitējumu ligzdojošajiem putniem. Jāievēro, ka atklātu vietu – pļavu - putni ir īpaši jūtīgi pret traucējumiem un atstāj ligzdu jau pie mazākā apdraudējuma, kad potenciālais uzbrucējs (cilvēks) vēl atrodas tālu no ligzdas. Olas vai mazuļi tad kļūst par laupījumu citiem plēsējiem vai vienkārši atdziest.

Vietas, kur uzstādāmas barjeras vai veidrojama apmešanās vieta, parādītas apsaimniekošanas pasākumu kartē.

10

Lietas, kas jāievēro dabas liegumā

Kaut gan „Kalnciema pļavām” nav izstrādāti īpaši individuālie izmantošanas un aizsardzības noteikumi, uz lieguma apsaimniekošanu un apmeklēšanu attiecas vispārējie „Īpaši aizsargājamo teritoriju aizsardzības un izmantošanas noteikumi” (MK not. Nr.896 26.10.2004.,.). Atbilstoši šiem noteikumiem, dabas liegumos noteikti vairāki būtiski aprobežojumi. Turklāt visos gadījumos jāievēro, ka *Dabas liegumos aizliegts veikt jebkādas darbības, kam ir vai var būt:*

- *būtiska negatīva ietekme uz dabiskajiem biotopiem, savvaļas dzīvnieku, augu un sēņu sugām un to dzīvotnēm vai savvaļas dzīvnieku populāciju vairošanos, atpūtu un barošanos, kā arī pulcēšanos migrācijas periodā;*
- *negatīva ietekme uz īpaši aizsargājamiem biotopiem, īpaši aizsargājamām sugām un to dzīvotnēm.*

Visās īpaši aizsargājamās teritorijās bez atļaujas vai iepriekšējas rakstiskas saskaņošanas ar (teritorijās bez savas administrācijas) reģionālo vides pārvaldi ir aizliegts veikt darbības, kas izraisa pazemes ūdeņu, gruntsūdeņu un virszemes ūdeņu līmeņa maiņu. Tā kā „Kalnciema plavās” pašreizējais hidroloģiskais režīms pēc ekspertu atzinuma ir optimāls vairākumam īpaši aizsargājamo sugu un biotopu, teritorijā līdz ar to nav pieļaujama meliorācija vai esošo grāvju padziļināšana.

Skaidrojumi par aprobežojumiem dabas lieguma teritorijā

Visi dabas lieguma teritorijā spēkā esošie aprobežojumi saskaņā ar Latvijas Republikas Ministru kabineta noteikumiem Nr. 415 minēti uz priekšpēdējā vāka.

- *veikt zemes transformāciju, izņemot (pēc saskaņošanas ar reģionālo vides pārvaldi) zemes transformāciju, kas saistīta ar ceļu (arī sliežu ceļu), inženierkomunikāciju un citu inženierbūvju restaurāciju, renovāciju vai rekonstrukciju.*

Palienei atdalītajā daļā, kura atrodas Vecbērzes polderī, zemes transformēšanas gadījumā vajadzīgs vēl atsevišķs Ministru kabineta lēmums.

- *ierīkot nometnes un celt teltis ārpus īpaši norādītām vietām, kā arī kurināt ugunsķurkus ārpus īpaši norādītām vai speciāli ierīkotām vietām;*

Vienīgā pieļaujamā apmešanās vieta ir pie Vecbērzes ietekas Lielupē lieguma dienvidu galā, kuru gan iepriekš nepieciešams labiekārtot un pēc tam arī uzturēt (sk. pie apsaimniekošanas pasākumiem).

- *celt un ierīkot jaunus aizsprostus un citas ūdens regulēšanas ietaises, izņemot gadījumus, ja tas nepieciešams dabas aizsardzības plānā paredzēto biotopu atjaunošanas pasākumu veikšanai un rakstiski saskaņots ar reģionālo vides pārvaldi;*

Šis punkts jāņem vērā, ja tiek veikta hidroloģiska izpēte un pieņemts lēmums mākslīgi atjaunot agrāko bebraini – mitrāju.

- *ierīkot jaunas iežogotas savvaļas dzīvnieku sugu brīvdabas audzētavas;*

Domāti briežu dārzi u. tml. audzētavas. Šis punkts neattiecas uz dabas apsaimniekošanā arvien populārākajiem speciāli hibridizētajiem pussavvaļas zirgiem un govīm.



Dabas lieguma daļa pie slūžām ir iecienīta atpūtas vieta. Diemžēl ne visi apmeklētāji ir ziņoši par šīs teritorijas dabas vērtībām un bieži atstāj aiz sevis nevēlamas pēdas.

- *bojāt vai iznīcināt (arī uzarot vai kultivējot) palieņu, terašu un meža pļavas un lauces, kā arī veikt darbi-
bas, kas veicina augsnes eroziju;*

Vienīgie pieļaujamie pļavu apsaimniekošanas veidi ir pļaušana vai ganišana.



Foto: Andis Liepa

- *pļaut virzienā no lauka malām uz centru*

Šis noteikums ir arī viens no Lauku atbalsta dienesta „Labas saimniekošanas prakses nosacījumiem”. Pļaušana no lauka vidus uz malām (vai no vienas malas) ļauj nelidojošiem putnu (galvenokārt. griežu) mazuļiem un citiem zālē dzīvojošiem dzīvniekiem (zaķiem u.c.) izbēgt no pļaujmašīnas.



Foto: Andis Liepa

- *dedzināt sauso zāli un niedres, izņemot gadījumus, ja tas nepieciešams dabas aizsardzības plānā paredzēto dabas apsaimniekošanas pasākumu veikšanai un rakstiski saskaņots ar reģionālo vides pārvaldi;*

Dedzināšana kā apsaimniekošanas veids tika aplūkota jau iepriekš pie krūmāju apsaimniekošanas.

- *no 15. aprīļa līdz 31. jūlijam veikt mežsaimniecisko darbību;*

Kaut gan teritorijā nav meža zemes, apsaimniekojot (izvācot) krūmājus, pasākums pēc būtības daudz neatšķirsies no mežsaimnieciskās darbības izmantojamās tehnikas un radītā traucējuma ziņā. Tāpēc, lai izvairītos no ligzdojošo putnu iztraucēšanas, jāievēro MK noteikumos norādītie termiņi; vēlams darbus nevēlēt jau kopš marta vidus un rudenī neatsākt ātrāk par augusta vidu - septembri.

- *lietot ūdensputnu medībās šāviņus, kas satur svīnu.*

Kaut gan lieguma teritorija nav populāra medību vieta, tiem nedaudzajiem medniekiem, kas teritorijā vai no teritorijas (Lielupē no kreisā krasta, respektīvi, lieguma teritorijas) medī (galvenokārt. ūdensputnus), šo noteikumu jāievēro.

Kādi ir aprobežojumi dabas lieguma teritorijā?

Šeit uzskaitīti galvenie aprobežojumi, kas izriet no Latvijas Republikas Ministru kabineta noteikumiem Nr. 415 „Īpaši aizsargājamo dabas teritoriju vispārējie aizsardzības un izmantošanas noteikumi” un kas ir spēkā dabas liegumos. Jāatceras, ka teritorijā spēkā arī citos likumos un Ministru kabineta noteikumos noteiktās prasības, par kurām Jūs varat uzzināt Valsts vides dienesta Jelgavas reģionālajā vides pārvaldē.

Dabas lieguma teritorijā aizliegts:

- ierīkot jaunus atkritumu poligonus un izgāztuves;
- bez attiecīgas atļaujas vai iepriekšējas rakstiskas saskaņošanas ar reģionālo vides pārvaldi:
 - veikt darbības, kas izraisa pazemes ūdeņu, gruntsūdeņu un virszemes ūdeņu līmeņa maiņu;
 - veikt arheoloģiskās izpētes darbus;
 - izsniegt zemes dziļu izmantošanas atļauju (licenci);
- lietot ūdensputnu medībās šāviņus, kas satur svīnu;
- plānot virzienā no lauka malām uz centru;
- veikt zemes transformāciju, izņemot zemes transformāciju (pēc saskaņošanas ar reģionālo vides pārvaldi) 27.2. apakšpunktā minēto darbību veikšanai;
- dedzināt sauso zāli un niedres, izņemot gadījumus, ja tas nepieciešams dabas aizsardzības plānā paredzēto dabas apsaimniekošanas pasākumu veikšanai un rakstiski saskaņots ar reģionālo vides pārvaldi;
- cirst kokus galvenajā cirtē un rekonstruktīvajā cirtē;
- cirst kokus kopšanas cirtē (izņemot slimību inficētos, kaitēkļu invadētos vai citādi bojātos kokus saskaņā ar 27.8. apakšpunktu un citiem normatīvajiem aktiem), ja valdauzdes vecums pārsniedz:
 - priežu un ozolu audzēm – 60 gadus;
 - egļu, bērzu, melnalkšņu, ošu un liepu audzēm – 50 gadus;
 - apšu audzēm - 30 gadus;
- no 15.aprīļa līdz 31.jūlijam veikt mežsaimniecisko darbību, izņemot meža ugunsdrošības pasākumus, meža atjaunošanu ar rokas darbarīkiem un bistamo koku (koku, kas apdraud cilvēku dzīvību un veselību, tuvumā esošās ēkas vai infrastruktūras objektus) ciršanu un novākšanu;
- atzarot augošus kokus mežaudzēs, izņemot koku atzarošanu skatu punktu ierīkošanai un uzturēšanai, kā arī satiksmes drošībai uz vispārējās lietošanas ceļiem;
- cirst nokaltušus kokus un izvākt kritušus kokus, kritālas vai to daļas, kuru diametrs resnākajā vietā ir lielāks par 25 cm, izņemot bistamo koku novākšanu;
- nobraukt no ceļiem un pārvietoties ar mehāniskajiem transportlīdzekļiem, mopēdiem, motorolleriem, pajūgiem un zirgiem pa meža un lauksaimniecības zemēm, ja tas nav saistīts ar šo teritoriju apsaimniekošanu vai uzraudzību vai valsts aizsardzības uzdevumu veikšanu;
- ierīkot nometnes un celt teltis ārpus īpaši norādītām vietām;
- kurināt ugunscurus ārpus īpaši norādītām vai speciāli ierīkotām vietām;
- īrēt autosacensības, motosacensības, ūdensmotosporta un ūdensslēpošanas sacensības, kā arī rallijus, treniņbraucienus un izmēģinājuma braucienus;
- ierīkot savvaļas augu, sēņu un dzīvnieku, kā arī to produktu pārdošanas un iepirkšanas punktus;
- izmantot speciālas vākšanas palīgierīces savvaļas ogu un sēņu lasīšanā;
- pieļaut suņu atrašanos brīvā dabā bez pavadas un uzpurņa, izņemot medības;
- iegūt derīgos izrakteņus;
- bojāt vai iznīcināt (arī uzarot vai kultivējot) palieņu, terašu un meža pļavas un lauces, izņemot medijamo dzīvnieku piebarošanas lauces;
- sadalīt zemes īpašumus zemes vienībās, kas mazākas par 10 hektāriem;
- veikt darbības, kas izraisa augsnes eroziju;
- ierīkot jaunas iežogotas savvaļas dzīvnieku sugu brīvdabas audzētavas;
- celt un ierīkot jaunus aizsprostus un citas ūdens regulēšanas ietaises, izņemot gadījumus, ja tas nepieciešams dabas aizsardzības plānā paredzēto biotopu atjaunošanas pasākumu veikšanai un rakstiski saskaņots ar reģionālo vides pārvaldi;
- bez rakstiskas saskaņošanas ar reģionālo vides pārvaldi:
 - organizēt brīvā dabā masu sporta, izklaides un atpūtas pasākumus, kuros piedalās vairāk nekā 50 cilvēku;
 - veikt ceļu (arī sliežu ceļu), inženierkomunikāciju un citu inženierbūvju restaurāciju, renovāciju vai rekonstrukciju;
 - ierīkot izziņas, atpūtas un tūrisma infrastruktūras objektus;
 - atjaunot un ieaudzēt mežu;
 - mainīt zemes lietošanas mērķi;
 - vākt dabas materiālus kolekcijām;
 - veikt zinātniskos pētījumus;
 - cirst slimību inficētos, kaitēkļu invadētos vai citādi bojātos kokus kopšanas cirtē, sanitārajā cirtē un galvenajā cirtē pēc Valsts meža dienesta sanitārā atzinuma.
- Būvniecība dabas liegumā pieļaujama atbilstoši pašvaldības teritorijas plānojumam, ievērojot normatīvajos aktos un dabas aizsardzības plānā noteikto kārtību un ierobežojumus.
- Zemes īpašniekiem (lietotājiem) aizliegts savā īpašumā (lietojumā) ierobežot apmeklētāju pārvietošanos pa ceļiem, takām, ūdenstecēm un ūdenstilpēm, kas norādīti dabas lieguma dabas aizsardzības plānā un paredzēti lieguma teritorijas apskatei.
- Jebkāda veida reklāma dabas liegumā dabā izvietojama pēc saskaņošanas ar reģionālo vides pārvaldi.



Projekts „Latvijas palieņu pļavu atjaunošana Eiropas Savienības prioritāro sugu un biotopu saglabāšanai”

Norises laiks:
2004. – 2008. g.

Izpildītājs:
Latvijas Dabas
fonds,
Raiņa bulv. 31-6,
Rīga, LV-1050
Tālr.: 7830999
www.ldf.lv

Norises vietas:
16 īpaši
aizsargājamās
dabas teritorijas,
iekļautas *Natura
2000* - nozīmīgāko
palieņu pļavu
teritorijas visā
Latvijā

Partneri un finansētāji:
LIFE-Daba, Dabas
Aizsardzības pārvalde,
LR Vides Ministrija un
Latvijas Vides aizsardzības
fonds, Ziemeļvidzemes
Biosfēras rezervāts, Latvijas
Ornitoloģijas biedrība,
Kalnciema dome un
Valgundes pagasta padome,
kā arī vēl 20 pašvaldība
pārējās projekta teritorijās.

Projekta mērķis:
nodrošināt Latvijai nozīmīgāko
palieņu pļavu atjaunošanu un
ilgtermiņa apsaimniekošanu,
saglabājot atbilstošu dzīves vidi
Eiropas mēroga apdraudētajām
dzīvnieku sugām un veicinot
aizsargājamās dabas teritorijās
saimniekojošo zemes īpašnieku
un pašvaldību labklājību.