



**ARDIC**

ABAVAS IELEJAS  
ATTĪSTĪBAS CENTRS

**ARDIC ziņas**

### Šajā numurā:

- Kas ir ARDIC?
- Kandavas novada t risma jaunumi
- Alberts ganās "Drubazu" pļāvās
- Hanse Passage Kurzemē
- Bioloģiskā lauksaimniecība Latvijā
- Kas ir īpaši aizsargājama dabas teritorija?
- ARDIC projekti
- Semināri "Lauksaimniecība un dabas aizsardzība Abavas ielejā"
- 3 latviešu studenti Overaiselā



### Labdien!

Klāt rudens, tepat ziema un tad jau arī gads cauri. Laiks pal koties atpakaļ. Pēc pasākumu attīstības teorijas pats iesākums ir ekspozīcija, kurā tikai tiek apjausta situācija, ieskicētas dekorācijas un atpazīti lomu spēlētāji. Tas ir arī kā sevis izzināšanas periods, kad tu saproti, kas tu īsti esi, kāds ir tavs mērķis un ko tu esi gatavs darīt, lai šo mērķi sasniegtu. Šajā laikā tev daudz reižu nākas piedzīvot visdažādākās situācijas, ko vēl nekad neesi pieredzējis un sajūst nekad nebijušas izjātas, gan labas, gan ne tik labas. Tev ir aizvien vairāk darīšanu un aizvien mazāk laika. „Darīšanu” vairošanos vēl stimulē sistēmas nesakārtotība un informācijas trūkums, neskatoties uz m sdienu sindromu - informācijas pārpilnību. Tev nemaz nav laika apstāties un padomāt, kāpēc tu vispār to visu dari un kāda tad ir tava dzīves jēga. Varb t tā ir strādāt

sabiedrības labā, ievērot visus sabiedrības rakstītos un nerakstītos likumus, daudzi no kuriem norok tavu īsto b tību un, pašam negribot, tu kļ stī par sistēmas kalpu, nemaz nemēģinot to izmainīt, jo daudzas no sistēmas nepilnībām dod tev iespēju nopelnīt, īpaši nepiep loties. Bet varb t tava dzīves jēga ir vienkārša – b t labam cilvēkam, vai vismaz censties palikt par tādu.

Daudzi varb t nespātīs, kas tie par tādiem bezjēdzīgiem spriedelējumiem, bet es esmu nonākusi līdz tam punktam, kad gan garīgi, gan fiziski saj tu nepieciešamību apstāties un skaidri noformulēt, kāpēc es dzīvoju un daru tieši tās lietas, ko daru.

Kāpēc es strādāju kā ARDIC koordinatorē? Priekš kam man tas bija vajadzīgs, ja varēju mierīgi atrast tādu vai šitādu darbu kādā no lielajām Latvijas pilsētām, kur tavā vietā visu izdomā kāds cits, studēt, atlicināt laiku gan atp tai, gan personiskajai dzīvei. Tā taču tagad dara tik daudzi, kas pamet laukus. Nezinu, laikam esmu mazliet mazohiste. Bet īstenībā es tomēr laikam vēl ticu, ka manos spēkos, tāpat kā jebkura no mums spēkos, ir kaut ko mainīt savā un savu apkārtnē dzīvē. Protams, ka man iet gr ti, jo nebija nekādas pieredzes šādu organizāciju vadīšanā, kur nu vēl saskarsmes ar m su birokrātisko aparātu. Baidos pazaudēt savu cilvēcību, ticību saviem spēkiem un optimismu. Ir gadījies sastapties ar daudziem, kuri darba iespaidā aizmirsuši pavisam parastas pieklājības normas vai cilvēciskās vērtības. Ja godīgi, man šo cilvēku ir žēl un es nezinu, kā viņiem palīdzēt, jo mēģinājumu runāt par šīm lietām viņi uzskata par kaut kādu absurdu ideālismu vai neprofesionālismu. Baidos, ļoti baidos kļ t par īgnu ierēdni kādā iestādē, kas ierokas papīros un neredz reālo dzīvi. Baidos arī kļ t par negodīgu pašlabuma meklētāju, kas nerēķinās ne ar citu domām, ne j tām un iet pāri līķiem, lai sasniegtu savu mērķi. Arī par kluso pelīti, kas ielien savā mīgā, tiklīdz sacelās jezga, nevēlos kļ t. Lai nu kā, laiks rādīs, par ko es galu galā kļ šu.

Vēl man tikai gribētos aicināt visus, kam r p m su visu kopīgā nākotnē, nepalik malā, iesaistīties svarīgu jautājumu risināšanā, nebaidīties krietnēt, bet tajā pat laikā dot savus priekšlikumus, argumentēt savu viedokli, vairāk ieklausīties savos līdzcilvēkos, izturēties cilvēciski un smaidīt, smaidīt visur – uz ielas, veikalos, iestādēs, un arī, lasot MK „Ļaši aizsargājamo dabas teritoriju vispārējos aizsardzības un izmantošanas noteikumus” nr.415!

Laila Pīlēģe  
ARDIC koordinatore

## Overaiselas provincas pārstāvju vizīte Abavas ielejā

**25.oktobrī Abavas ielejā viesosies  
Nīderlandes provincas Overaiselas  
pārstāvju delegācija.**

Piet Jansen, Overaiselas provincas reģionālās attīstības un denssaimniecības deputāts, provincas reģionu denssaimniecību pārstāvji Marga Kool, Paul van Erkelen, Wim Wolthuis un Sybe Schaap, kā arī provincas Ūdens un zemes departamenta direktors Jan ter Burg un darbinieks Erik van Dyk piedalīsies Kandavas novada bukleta prezentācijā Kandavas muzejā un tiksies ar Kandavas novada domes pārstāvjiem, apmeklēs Abavas ielejas takas pie Imulas, botānisko taku „Drubazās”, Ļvandes upes koka takas Rendā, tiksies ar Sabiles novada domes priekšsēdētāju Lolitu Neilandi un Kuldīgas domes priekšsēdētāju Edgaru Zalānu un apmeklēs iespējamās denssaimniecības projektu vietas Kuldīgā.

Kurzemes projektu koordinators Overaiselas provincē Anne de Boer uzturēsies Kurzemē no 20. līdz 26.oktobrim, lai apspriestu esošo projektu progresu, ARDIC un Rendas Biocentra nākotnes plānus, jaunu projektu idejas, Hanse Passage projektus un palīdzētu sagatavoties Piet Jansen vizītei. Uz divām dienām Latvijā ieradīsies arī Martien Lankester no fonda AVALON un projektu konsultants Paul Terwan.



## Kas ir ARDIC jeb Abavas Ielejas Attīstības Centrs

Abavas Ielejas Attīstības Centrs ir sabiedriskā organizācija, kuras darbības mērķis ir līdzsvarotas un daudzveidīgas attīstības veicināšana un atbalstīšana vides aizsardzības, lauksaimniecības un t risma jomā Abavas Ielejas teritorijā.

### Organizācijas darbības uzdevumi ir:

- ✓ veidot un saglabāt bioloģisko daudzveidību;
- ✓ veicināt un atbalstīt t risma attīstību;
- ✓ veicināt un atbalstīt bioloģisko lauksaimniecību;
- ✓ veicināt ekoloģiski tīras vides saglabāšanu;
- ✓ veicināt t risma attīstībai labvēlīgu vidi;
- ✓ sekmēt ar t rismu saistīto lauku uzņēmumu sadarbību;
- ✓ izglītēt ar lauku attīstību saistīto uzņēmumu vadītājus un darbiniekus;
- ✓ attīstīt sadarbību organizācijas biedru starpā;
- ✓ sekmēt informācijas apmaiņu, apkopošanu un izplatīšanu;
- ✓ citi darbības uzdevumi, kas nav pretrunā ar Organizācijas darbības stat tiem.

### Kā tas tiks sasniegts:

- ✓ izstrādā un iesniedz grantu un projektu pieteikumus iekšzemes un ārzemju fondos;
- ✓ kontrolē piesaistīto līdzekļu izlietojumu paredzētajiem mērķiem;
- ✓ attīsta sadarbību Organizācijas biedru starpā, veidojot kopīgus projektus;
- ✓ organizē seminārus, konferences, mācību kursus;
- ✓ izdod informatīvos, mācību un citus materiālus;
- ✓ izstrādā priekšlikumus valsts un pašvaldību budžetos reģionālās attīstības jautājumu risināšanai;
- ✓ veido starptautiskos sakarus un sadarbību.

## T risma jaunumi Kandavas novadā

Kandavas novadā izveidota T risma padome 7 cilvēku sastāvā. Padomē piekrita darboties uzņēmēji, kuri ir vai b s saistīti ar t rismu – Pēteris Vēciņš, Kaspars S niņš, Ivars Frīdemānis, Andis Gailītis, Viesturs Dreimanis, kā arī muzeja vadītāja un t risma koordinatore vienā personā Iveta Piese un Kandavas TIC vadītāja Anda Štrausa.

T risma padome nodarbosies ar t risma problēmu risināšanu, uzņēmēju motivēšanu darboties t rismā un uzņēmēju sadarbību ar domi. Pašreiz padomes aktualitāte Nr.1 sagatavot un apstiprināt nolikumu.

Matkules pagastā 200 m no Buses pilskalna t ristiem tiek piedāvāta jaunuzcelta lauku pirts “**Bienes**”, ar malku kurināma (cena par vakaru ir Ls 20). Tepat varat svinēt viesības, 2-50 cilvēkiem (cena Ls2 no cilvēka). Naktsmītnes paredzētas ģimenei, 3 cilvēkiem. 1 istaba virs pirts, ar atsevišķu ieeju (cena par istabiņu Ls 10-15). Telšu vietas (Ls 2). Tel. 9104358

Jauns piedāvājums t ristus sagaida



**Kandavā kartingu trasē**, Jelgavas ielā 18. Firma “D un D motors” iznomā dēns motociklus (pamatā atp tai Usmas ezerā), bērnu kvadrociklus un motorrollerus. Tel. 9438606, 9131391. Firma “Kandavas motors” piedāvā vizināšanos ar kartingu (Ls1/ 1 aplis), mini baiku (Ls 0,50/ 1 aplis), kvadraciklu (Ls 0,50/ 1 aplis), kā arī ar sporta mašīnu (Ls1/ 1 aplis). Tel. 6392696 [www.kmsports.times.lv](http://www.kmsports.times.lv) E-pasts: kmsports@navigator.lv.

Kandavas stadiona teritorijā pie brīvdabas baseina varat uzslīdēt telšu vietās “**Teteriņi**” un “**Nāriņa**” (Ls1 par telšu vietu), kas piedāvā arī vasaras kafejnīcas. Kafejnīca “**Nāriņa**” visus aicina tāpat kā iepriekšējā vasarā. Kafejnīcā “**Teteriņi**” varat vērot kā

meistarīgs pavārs gatavo J - su pas īto ēdienu jaunizveidotajā atklātā virtuvē. Kad atbrauksiet, tad arī redzēsiet. Visi esiet mīļi gaidīti!

Anda  
Štrausa  
Kandavas  
TIC vadītāja



## Alberts ganās "Drubazu" pļavās

Alberts ir Skotijas kalnu ('Scottish Highlander') liellopu šķirnes bullis. Dzimis pirms gada tepat Latvijā, Vidzemes pakalnos – Zaubes pagasta „Kalna Bērziņos”.

Talsu rajona Sabiles novada „Drubazu” pļavās Alberts ieradās jūnija sākumā. Tālais ceļš, dažu ganāmpulka biedru atstāšana Engures pļavās prasīja daudz laika un arī nervu – pirms tumsas izlaists savā jaunajā ganību pļavā, nākamajā rītā Alberts nebija atrodams. Bēgšanas patiesos iemeslus sedza tumsa. Laikam jau „Drubazu” saimnieku

Andra un Smaidas abas 'Latvijas brīnās' uzreiz nepieņēma garspalvaino svešinieku. Meklēšanā iesaistījās pašmāju laudis un mežsargi. Saimnieks Andris Dzērve



apzvanīja tuvākus un tālākus kaimiņus. Tikai pēc vairākām dienām viņš uzzināja, ka Alberts pārpeldējis Abavu un glābiņu meklējis pie kāda ganāmpulka dienvidos no „Drubazām”. Atvīzināts atpakaļ Alberts vairs ne soli neatstāja no abām audžumammām. Pat paēnu meklēja, cieši iespieties starp Zīli un Rasu.

Lai gan lielajā, speciāli izbūvētajā aplokā barības pietiks arī ziemā, skarbākiem apstākļiem saimnieki nojumē sapļāvuši smaržīgu sienu pantu, jo Alberts pļavā un tai pieguļošajos krūmājos pavadīs arī ziemu. Cerams, ka tiks atrastas tikpat salizturīgas draudzenes. Meklējumi jau sākušies. Varbūt tās būs tepat Kurzemē dzimušas svešzemnieces.

Ganīšanai „Drubazu” pļavās par „Eurograssland” projekta līdzekļiem izbūvēts glīts, gandrīz 2 km garš aplokis no egles koka kārtīm. Aplokis iekļauj ne tikai 9 ha bijušo kultivēto pļavu, bet arī 2 ha priežu jaunaudzi un terases nogāzes krūmājus. Tie vasarā nodrošina šeit ganītājiem mājdzīvniekiem tik nepieciešamo ēnu, bet ziemā būs to galvenā barība. Mājdzīvnieku



aploks atrodas blakus botānikas takai, kuras apmeklētāji varēs apciemot Albertu un viņa draudzenes, kā arī audžu mamas Zīli un Rasu.

Izbūvēts arī botānikas takas jaunais, vairāk kā 600 m garais posms, kas ved no šosejas līdz Abavas senlejas terasei un gar tās malu. Taka noklāta ar granti un apliecas ap jauno aploku. Lai sausām kājām šķērsotu terases nogāzē izplūstošo avotu veidoto zaļu purvu, izbūvētas ērtas 60 metrus garas kāpnes ar 200 pakāpieniem, bet pāri strautam – tiltiņš. Līdz ar to ērti var izstaigāt gan takas lielo, gan mazo loku.

Ivars Kabucis

## HANSE PASSAGE KURZEMĒ



Hanse Passage projekti ir paredzēti, lai veidotu spēcīgas, daudz nacionālas partnerattiecības starp reģionālajiem dalībniekiem no piecpadsmit reģioniem sešās ES valstīs. Hanse Passage ir Reģionālā ietvara operācija (Regional Framework Operation) ES kopienas iniciatīvas Interreg IIC ietvaros. Vadošais Hanse Passage dalībnieks ir Groningenas province Nīderlandē. Tās partneri ir Augšnormandija (Francija), Lejassaksija, Brēmene (Vācija), Rīgas reģions, Kurzemes reģions (Latvija), Groningena, Drente, Frīslēna, Overaisela, Ziemeļholande, Flevolande (Nīderlandē), pubeļski, Pomorskija, Doļnoslaski (Polija) un Jorkšīra un Hambera (Apvienotā Karaliste).

Programma paredz realizēt jaunu pārvaldes formu ieviešanas, sociālās un ekonomiskās plānošanas uzlabošanas, un

jauninājumu veicināšanas un cilvēku resursu potenciālās attīstības projektus. Tie sekmēs informācijas un pieredzes apmaiņu un veiksmīgāko pieredžu nodošanu, kā arī kopīgu stratēģiju izstrādāšanu un ieviešanu.

Galvenās darbības projektu ietvaros būs kopīgi semināri, konferences, apmācību braucieni un salīdzinošas analīzes.

Projektos var pieteikties vēlētas reģionālo un vietējo pašvaldību pārvaldes institūcijas, pārrobežu sadarbības struktūras, tirdzniecības kameras, politiskās partijas un NVO, universitātes un zinātniskās pētniecības institūti vai citas daļēji sabiedriskas institūcijas un brīvprātīgo un sabiedrisko organizāciju asociācijas un pārstāvju institūcijas.

Hanse Passage kopējais budžets sastāda 7,2 miljonus eiro ar finansējumu 4,2 miljonu eiro apmērā no INTERREG IIC programmas. Šo programmu finansē Eiropas Reģionālās Attīstības Fonds (European Regional Development Fund) strukturālo fondu ietvaros. Projektos Hanse Passage ietvaros jābūt kopējam budžetam robežās starp minimums 25 000 eiro un maksimums 300 000 eiro. Pieteikšanās periods ir 2003.-2006.gads. Diemžēl partneri no Latvijas un

Polijas nevar saņemt subsīdijas no INTERREG IIC 2003.gadā. No 2004.gada sākuma šis noteikums tiks mainīts. Projektus var uzsākt pēc apstiprināšanas un tie ir jāpabeidz līdz 2007.gadam.

Saskaņā ar noteikumiem ir jāpiedalās partneriem no vismaz divām valstīm. Taču tiek gaidītas transnacionālas partnerības no pēc iespējas vairākiem Hanse Passage reģioniem, lai tādējādi varētu maksimāli sekmēt pieredzes nodošanu.

Tā kā Kurzemi ar Nīderlandes provinci Overaiselu saista jau vairākus gadus ilga sadarbība, tad tieši kopā ar viņiem radusies ideja veidot Kurzemes reģionālo produktu piedāvājumu (piem., vīns, rupjmaize, suvenīri utt.). 13. un 14. oktobrī mūsu pārstāvji piedalīsies Hanse Passage projektu tirgū Hannoverā Vācijā.

No Latvijas Hanse Passage iesaistījusies Kurzeme un Rīga. Ja Jūs esat ieinteresēts piedalīties, lūdzam sazināties ar savu reģionālo pārstāvi. Kurzemes reģiona pārstāve ir Inga Bērziņa, tel. 33 22235, e-pasts: [inga@kuldiga.lv](mailto:inga@kuldiga.lv), Rīgas reģionu pārstāvis Valdis Šaplaks, tel. 7026094, e-pasts: [valdis@rcc.lv](mailto:valdis@rcc.lv).

Informācija: [www.hanse-passage.net](http://www.hanse-passage.net)



# BIOLOĀGISKĀ LAUKSAIMNIECĪBA LATVIJĀ

Bioloģiskā lauksaimniecība Latvijā tāpat kā citur pasaulē attīstās divos virzienos :

- ✓ bioloģiski - dinamiskā lauksaimniecība, kuras pamatlicējs ir R. Dolfs Šteiners,
- ✓ organiski - bioloģiskā lauksaimniecība - pamatlicēji Hanss Millers un Peters Rušs

## **Bioloģiski - dinamiskā lauksaimniecība**

Bioloģiski - dinamiskā lauksaimniecība pamatojas uz R. Šteinera mācību antroposofiju. Kā sākums šāda veida domāšanai bija pārmērīga minerālmēslojuma pielietošana lielākajās saimniecībās Vācijā. Ķāšu vērību R. Šteiners pievērsa saražotās produkcijas kvalitātei, ja nelieto vienveidīgu minerālmēslojumu.

Dabiskā veidā veicinot augu un dzīvnieku veselību, viņš attīstīja priekšstatus par biodinamiskajiem preparātiem, kuri piesaistot kosmiskos spēkus optimizē visus dzīvības procesus. Attīstījās arī nedalāma, cikliski orientēta, kibernetiska domāšanas struktūra. 1924. gadā Vācijā nodibinājās lauksaimnieku antropozofiskā pētniecības iestāde, kura veicināja antropozofiskās domāšanas izplatīšanu.

## **Organiski - bioloģiskā lauksaimniecība**

Organiski - bioloģiskā lauksaimniecības idejas 30. gadu sākumā iezīmējās vispirms Šveices zemnieku kustībā. Tās pamatlicējs ir biologs un lauksaimniecības politiķis doktors Hanss Millers.

Organiski - bioloģiskās lauksaimniecības koncepcija nepievēršas filozofiskiem aspektiem, bet gan ir stingri balstīta uz dabas zinātnēm.

Neizmantojot sintētiskos slāpekļa minerālmēslus un ķīmiskos augu aizsardzības līdzekļus ir iespējams saražot augstvērtīgus pārtikas produktus un arī nodrošināt zemnieku saimniecībām regulārus ienākumus.

Organiski - bioloģiskā lauksaimniecība pamatojas uz senām zemniecības tradīcijām un uz mikrobioloģiskām ārsta Dr. Petera Ruša zināšanām.

Ķāši uzsvērtā ir augsnes auglība aktivizējot augsnes bioloģiskos procesus, galvenokārt mikroorganismu darbību.

## **BŪTĪBA**

Bioloģiskā lauksaimniecība ir ilgtspējīga, jo pamatojas uz dabas procesu izpratni: vispirms uz apzināšanu, ka viss, kas ir ap mums un mēs esam, ir saistīts ar saules, plašākā nozīmē ar kosmosa enerģijas. Augi ir vienīgais dzīvības veids, kas spēj uztvert un ar zaļajām lapām fotosintēzes procesā saules enerģiju pārstrādāt organiskajās vielās.

Tikai pateicoties šai augu spējai un respektējot to, ir iespējama cilvēku, dzīvnieku u.c. organismu, ieskaitot augsnes mikroorganismus, pilnvērtīga dzīve. Pavērojot uzmanīgāk, izrādās, ka katrs augs ar kādu savu īpašību ir vajadzīgs augsnes mikro un makroorganismiem, citiem augiem, arī cilvēkam. Tiem visiem ir sava, šķiet, mērķtiecīgi paredzēta vieta harmoniskas vides veidošanā.

Dabā katram organismam, kas grasās

iznīcināt citus ir paredzēta pretdarbība – augu slimībām ir antagonisti, kaitīgiem kukaiņiem ir virsparazīti u.t.t.

## **METODES**

Bioloģiski ražotos produktus iegūst, saimniekojot ar dabiskām bioloģiskām metodēm t.i. nelietojot ķīmiskos pesticīdus un minerālmēslus (netērē enerģiju to ražošanai, neiznīcina nezāles, kaitēkļus un sīktnes ar indēm), bet veicinot auga dabisko barošanu no dens, gaisa un augsnes ar saules enerģijas un mikroorganismu palīdzību.

Saimniekošanas priekšnoteikums ir veselīga augsne, kas ir dabiska un dzīva vienība ar daudzveidīgu floru un faunu. Tikai veselīgā augsnē var izaudzēt veselīgus augus un iegūt veselīgu pārtiku un kas ir ne mazāk svarīgi - veselīgu lopbarību.

Ražas palielināšanai baro nevis augus, bet dažādiem paņēmieniem rosina dzīvības procesus augsnē, piemēram,

- ✓ augsē obligāti ieslēdz augus, kas simbiozē ar mikroorganismiem spēj slāpekli uzņemt no gaisa;
- ✓ nodrošina sīktnes barošanu, ievadot augsnē dažādu organisko masu, kā kompostus, zaļmēslojumu u.c., kas radīti ar tiešo saules enerģiju;
- ✓ lieto arī mikroorganismu darbību rosinošus augsnes apstrādes paņēmienus kā atkārtotu augsnes apvēršanu, vagu metodi, dziļirdināšanu u.c.
- ✓ izmanto dabiskus preparātus augu un kompostu apstrādei, kas veicina mikroorganismu darbību un augiem grūtāk uzņemamo savienojumu augsnē pārveidošanu viegli uzņemamu savienojumu veidā;
- ✓ neizslēdz daļu kopšanas un transporta darbu veikšanu ar zirga vilkmes palīdzību;
- ✓ palielina saules enerģijas izmantoto daudzumu.

Vides piesārņojuma samazināšanu panāk ierobežojot mājlopu skaitu un kismēslu daudzumu uz zemes platības vienību.

Dabas daudzveidības saglabāšanai BL iesaka audzēt vietējo šķirņu kultūras un mājdzīvniekus, jo tie atrodas vislabākajā saderībā arī ar vietējiem mikroorganismiem un dod vietējiem iedzīvotājiem vispiemērotāko pārtiku.

Vēja erozijas novēršanai un patvēruma nodrošināšanai derīgiem kukaiņiem un zvēriem laukā atstāj vai stāda atsevišķus kokus, koku grupas, aizsargjoslas.

Atsevišķi bioloģiskās lauksaimniecības novirzieni izvirza vēl papildus noteikumus, bet pamatuzdevumi ir saistoši visiem novirzieniem.

## **PAMATUZDEVUMI**

### **BL Pamatuzdevumi:**

- ✓ Nodrošināt ilgtspējīgu augstas kvalitātes veselīgas pārtikas ražošanu (nevis maksimālas ražas iegūvi), vienlaikus uzturot kultūras raugu un mājdzīvnieku daudzveidību, saudzējot apkārtnē vidi (ieskaitot augus, dzīvniekus, augsni, ūdeņus un gaisu);

- ✓ Nodrošināt mājdzīvnieku turēšanu pēc iespējas atbilstoši to dabiskajām prasībām (kustības, gaiss, gaisma, tīrs dens, dabiska barības uzņemšana ganībās u.c.);
- ✓ Bagātīgi izmantot tiešo saules enerģiju, bet taupīgi pārējos enerģijas avotus, kas tiek ņemti no zemes krājumiem, kā dažāda veida kurināmo, elektrību u.c.

Papilduzdevumi ko risina BL:

- ✓ Veselības aizsardzība - bioloģiski ražota pārtika uzlabo cilvēku veselību, samazina izdevumus valstij;
- ✓ Ūdens un gaisa piesārņojuma samazināšana - denī nenonāk pesticīdi un minerālmēsli atlikumi samazina izdevumus valstij par dens krātuvju attīrīšanu;
- ✓ Rada vidi tīrīstīšanai - palielina ienākumus valstij;
- ✓ Iesaista ražošanas un izglītības sistēmās arī nelielās zemnieku saimniecības, tā mazinot bezdarbu un lauku iedzīvotāju sociālās atstumtības sajūtu.

**Latvijas Bioloģiskās lauksaimniecības organizāciju apvienība (LBLOA)** ir nodibināta 1995. gada 7. aprīlī un ir profesionāla organizācija, kurā apvienojušies bioloģiskās lauksaimniecības produktu ražotāji, pārstrādātāji, tirgotāji un šīs kustības atbalstītāji.

### **Mērķi:**

Apvienot bioloģiskās lauksaimniecības organizācijas, lai:

- ✓ kopīgi meklētu ražošanas pilnveidošanas iespējas;
- ✓ veidotu tirgus politiku un rastu tirgus iespējas bioloģiskajai produkcijai;
- ✓ veidotu izglītības sistēmu un nodrošinātu bioloģiski saimniekojošiem zemniekiem zināšanu papildināšanas iespējas;
- ✓ informētu sabiedrību par dabīga produkta nozīmi veselības saglabāšanā;
- ✓ saimniekotu pašā un popularizētu sabiedrībai videi draudzīgas un ilgtspējīgas saimniekošanas metodes;
- ✓ piesaistītu apvienībā bioloģiskās lauksaimniecības atbalstītājus un dažādām ieinteresētām darbības sfērām.

Sadarboties ar Zemkopības, Vides un citu ieinteresēto ministriju speciālistiem, organizācijām un masu medijiem videi draudzīgas saimniekošanas, nodarbinātības dažādošanas laukos un veselīga dzīvesveida politikas veidošanā un īstenošanā Latvijā.

Kopā ar zinātnes un izglītības darbiniekiem veikt pētījumus par bioloģiskās lauksaimniecības metodēm, popularizēt šīs metodes, piedalīties demonstrējumu un prakses saimniecību izveidē un semināru un konferenču organizēšanā.

### **Uzdevumi:**

1. veicināt bioloģiski ražotu produktu piegādi patērētājiem;
2. informēt un izglītēt sabiedrību par bioloģisko lauksaimniecību un tās attīstības perspektīvām, vides problēmām, bioloģiski ražotu produktu nozīmi sabiedrības veselības

nodrošināšanā pasaulē un Latvijā;

3. iesniegt institūcijām priekšlikumus likumdošanas izveidošanai un pilnveidošanai par bioloģisko lauksaimniecību;

4. nodrošināt Apvienības pārstāvju piedalīšanos valsts varas un pārvaldes institūciju darbā;

5. veicināt Apvienības biedru sadarbību ar Latvijas un citu valstu sabiedriskajām organizācijām;

6. katram biedram būt atbildīgam par Apvienības prestiža saglabāšanu, nepieļaujot negodīgu saimniekošanu un sabiedrības ticības mazināšanu bioloģiski ražotiem produktiem;

7. radīt iespēju Latvijas zemniekiem un preču produkcijas ražotājiem iegūt izglītību bioloģiskās lauksaimniecības produktu ražošanas jomā, sadarbojoties ar Latvijas izglītības iestādēm;

8. veicināt dažādu projektu, kas saistīti ar bioloģisko lauksaimniecību, izstrādi un realizāciju.

Šeit Jūs variet redzēt visu Latvijas bioloģisko zemnieku sarakstu.

	Biedri pa rajoniem 2002. gadā	Skaits
1	Aizkraukles rajons	13
2	Alūksnes rajons	4
3	Balvu rajons	11
4	Bauskas rajons	3
5	Cēsu rajons	63
6	Daugavpils rajons	1
7	Dobeles rajons	3
8	Gulbenes rajons	16
9	Jelgavas rajons	4
10	Jēkabpils rajons	4
11	Krāslavas rajons	2
12	Kuldīgas rajons	10
13	Liepājas rajons	12
14	Limbažu rajons	2
15	Ludzas rajons	9
16	Madonas rajons	10
17	Ogres rajons	20
18	Preiļu rajons	45
19	Rēzeknes rajons	4
20	Rīgas rajons	11
21	Saldus rajons	7
22	Talsu rajons	4
23	Tukuma rajons	6
24	Valkas rajons	2
25	Valmieras rajons	6
26	Ventspils rajons	5
	KOPĀ	277

**Uz 2003. gada martu Latvijā bija 352 saimniecības un pārstrādes uzņēmumi – spēcīga sertificētu bioloģisko zemnieku saime. Tie apsaimnieko 16 934 hektārus**

**zemes, ražo dārzeņus, pienu, gaļu, dīdžījumus, olas, medu, tējas, graudaugus, zivis un daudz ko citu.**

Ar bioloģisko lauksaimniecību saistītie Ministru Kabineta noteikumi:

- ✓ "Pārtikas preču marķēšanas noteikumi" (Nr. 46)
  - ✓ "Bioloģiskās lauksaimniecības produktu aprites un sertifikācijas kārtība" (Nr. 514)
- Saistītie MK noteikumi; likumi:
- ✓ Pārtikas un veterinārā dienesta nolikums Nr.112 (12.03.2002)
  - ✓ Noteikumi par aromatizētāju lietošanu pārtikā Nr.131 (14.04.1998)
  - ✓ Pārtikas aprites uzraudzības likums (19.02.1998)
  - ✓ Lauksaimniecības likums (24.10.1996)
  - ✓ Par atbilstības novērtēšanu (08.08.1996)

## SERTIFIKĀCIJA

Bioloģiskās lauksaimniecības sertifikācijas noteikumos ir paredzēti nosacījumi produkcijas ražošanai, pārstrādei, glabāšanai, tirdzniecībai, kā arī nepieciešamajai dokumentācijai. Sertifikācija ir pamatojums produkcijas augstai kvalitātei un uzticībai visām ražošanas fāzēm, ieskaitot tirdzniecību un pārstrādi. Patreiz Latvijā to veic speciāla sertifikācijas institūcija "Vides kvalitāte".

Bioloģiskās produkcijas piedāvātājs, kurš vēlas iegūt sertifikātu, raksta pieteikumu un aizsūtina sertifikācijas institūcijai "Vides kvalitāte" (Rīgas iela 113, Salaspils, LV 2169, tālr. 2942200, 7709090, 6577287, 9429726). Pieteikuma anketas var saņemt gan Salaspilī, gan rajonu konsultāciju dienestos. Pēc informācijas saņemšanas par ražošanas un sertifikācijas noteikumiem, pieteikuma iesniedzējs samaksā noteiktu naudas summu, kas atkarīga no saimniecības platības un produkcijas veidiem, kontroles izdevumu segšanai un pakļauj savu uzņēmumu kontroles sistēmai. Inspekcijas gaitā iegūta informācija ir konfidenciāla.

Zemnieku saimniecība, pārstrādes vai realizācijas uzņēmums, kura darbību sertifikācijas institūcija ir atzinusi par atbilstošu noteikumiem, saņem sertifikātu, kas dod tiesības lietot preču zīmi "Latvijas ekoproducts", ja raža iegūta vismaz 12 mēnešus pēc bioloģiskās saimniekošanas sākuma vai arī sertifikātā ir atzīme - "produkts pārejas periodā uz bioloģisko lauksaimniecību".

Sertifikācijas pieteikums ir 10. pielikums pie Ministru kabineta 2002. gada 26. novembra noteikumiem Nr. 514 (skatīt MK noteikumi).

## PĀRSTRĀDĀ

"Latvijas Ekoproducts" ir Latvijas Bioloģiskās lauksaimniecības produkts.

Bioloģiskajā lauksaimniecībā produkti tiek ražoti, izmantojot augsni, augus un dzīvniekus norietošos dabiskos, bioloģiskos procesus.

"Latvijas Ekoproducta" zīmi ir tiesīgi lietot tikai atbilstoši bioloģiskās lauksaimniecības noteikumiem sertificēti ražotāji.

"Latvijas Ekoproducta" ražošana, pārstrāde, iepakojšana, transportēšana un tirdzniecība tiek stingri kontrolēta.

"Latvijas Ekoproducts" ir pilnībā dabīgs, veselīgs un dabīgs produkts. Tas stiprina veselību, veicina atspirdzēšanu, dod lielāku enerģiju un dzīvīgumu.



## ZALĀIS TIRGUS

2001. gada rudenī Rīgā ar pamatīgu publicitāti astoņas reizes Līvu sētā tika noorganizēts Zaļais tirgus. Te tika apvienotas plaši pazīstamā pavāra Mārtiņa Rītiņa idejas ar Vides aizsardzības kluba (VAK), konkrētāk žurnāla "Vides Vēstis" redakcijas dalībnieku zaļo pārliecību un apņēmību sadarboties. Tā rezultātā 2001. gada septembrī ar Rīgas domes atbalstu tika radīta iespēja zaļajiem zemniekiem pārdot savu produkciju īpaši eksotiskā vietā pašā Rīgas sirdī - Alberta laukumā Līvu sētā. Par "Zaļā tirgus" vadoniem zemnieki jau oktobrī ievēlēja tā faktiskos dibinātājus - pavāru Mārtiņu Rītiņu un žurnālisti Anitru Toomu - Rijnieci. Novembrī VAK domes sēdē nolēma, ka VAK rindās tiek uzņemta jauna nodaļa "Bioloģisko saimnieku Zaļais tirgus". Jaunā nodaļa dibināta ar mērķi kopīgiem spēkiem ieņemt dabiskām metodēm ražotas pārtikas tirgu, stiprināt sadraudzību starp bioloģiskajiem zemniekiem un gudriem ēdājiem, izglītot patērētājus par veselīgas pārtikas nozīmi, mācīt zemniekiem ne tikai lauksaimniecību, bet arī vides zinības, atbalstīt projektus un pasākumus, kas saistīti ar ekoloģiski tīru pārtiku.

Zaļais tirgus Līvu sētā notika arī 2002. gadā, un 2003. gadā.

"Zaļais tirgus" ir grāds, kas rosina uz tālāku kopdarbību, kad pilsētnieki dara visu, lai zemniekus justos gaidīti. Vēl varenāk būtu, ja ļaudis no pilsētām sadraudzētos ar zemniekiem, brauktu pie viņiem ciemos, paši pārliecinātos, cik labi ir dzīvot zaļi, un ar milzu pārliecību stīvētu uz saviem pagrabiem lauku labumus.

Izmantotie materiāli:

**Latvijas Bioloģiskās lauksaimniecības organizāciju apvienības mājas lapa - [www.ekoproducti.lv](http://www.ekoproducti.lv)**

**Latvijas Lauksaimniecības konsultāciju un izglītības atbalsta centra mājas lapa - [www.llkc.lv](http://www.llkc.lv)**

**D. Laukšteina, Kā bioloģiskie produkti ietekmē mūsu veselību? - Zemgales Ziņas. - Nr. 2996. - 20.03.2003.**

# ĪPAŠI AIZSARGĀJAMĀS DABAS TERITORIJAS

## Kas ir aizsargājamā teritorija?

Tā ir teritorija, kas izveidota, lai aizsargātu un saglabātu dabas vērtības, piemēram, retus un izz došus putņus, dzīvniekus vai augus, to dzīvesvietas, kā arī savdabīgas un skaistas ainavas, izcilus kokus, akmeņus, avotus u.tml. Šīs teritorijas atrodas īpašā valsts aizsardzībā, to konkrētās platības un robežas nosaka ar likumu vai Ministru kabineta noteikumiem.

## Kādas aizsargājamās teritorijas ir m su valstī?

Latvijā ir izveidota aizsargājamo teritoriju sistēma, kurā ietilpst 7 kategoriju aizsargājamās teritorijas: 4 dabas rezervāti, 3 nacionālie parki, 1 biosfēras rezervāts, 211 dabas liegumi, 22 dabas parki, 6 aizsargājamo ainavu apvidi, 295 dabas pieminekļi – 89 dendroloģiskie parki un stādījumi, kā arī 206 ģeoloģiskie un ģeomorfoloģiskie dabas pieminekļi. Aizsargāti tiek arī dižkoki – aizsargājams ir jebkurš koks, kura resnums vai augstums atbilst Ministru kabineta noteiktajiem izmēriem dažādām koku sugām.

## Ar ko atšķiras aizsargājamo teritoriju kategorijas?

**Dabas rezervāti** ir lielākas vai mazākas teritorijas ar gandrīz neskartu dabu, kur bieži vien aizliegts pat uzturēties, lai nodrošinātu dabas procesu netraucētu attīstību. Dabas rezervātu zeme parasti ir valsts īpašums.

**Nacionālie parki** ir plaši apvidi, kur tiek aizsargāta daba, skaista ainava un kult rvēsturiskais mantojums, vienlaicīgi veicot zinātnisko izpēti, izglītošanu un atp tas organizēšanu.

**Biosfēras rezervāti** ir plašas teritorijas ar starptautiski nozīmīgām dabas un ainaviskām vērtībām; tajās dabas daudzveidība tiek saglabāta, nodrošinot ilgtspējīgu sociālo un ekonomisko attīstību.

**Dabas liegumi** parasti ir mazākas teritorijas, kurās tiek aizsargātas retas vai izz došas savvaļas augu vai dzīvnieku sugas un to dzīvesvietas.

**Dabas parki** pārstāv noteikta apvidus dabas un kult rvēsturiskās vērtības, tie ir piemēroti sabiedrības atp tai, izglītošanai un audzināšanai.

**Aizsargājamo ainavu apvidi** ir lielas teritorijas, kurās tiek aizsargāta īpaši skaista un daudzveidīga, Latvijai raksturīgā kult rvide un ainava, saglabājot šo vidi sabiedrības atp tai un t risma attīstībai. Šajās teritorijās ir

visvieglākais aizsardzības režīms.

**Dabas pieminekļi** ir atsevišķi reti, unikāli dabas veidojumi – koki, dendroloģiskie stādījumi, alejas, ģeoloģiskie un ģeomorfoloģiskie dabas pieminekļi – alas, avoti, akmeņi u.tml. – ar lielu zinātnisku, kult rvēsturisku un estētisku vērtību. Parasti tiek aizsargāta arī to tuvākā apkārtnē.

## Kur varu uzzināt, vai mana zeme atrodas aizsargājamā teritorijā?

Šī informācija ir reģionālajās vides pārvaldēs, pašvaldībās, aizsargājamo teritoriju administrācijās. Ja esat nostiprinājis savas īpašuma tiesības zemesgrāmatā, tad tās robežām jāb t ierakstītam aprobežojumam par aizsargājamo teritoriju un tās robežām jāb t iezīmētām zemes gabala plānā.



## Vai es varu prasīt, lai manu zemi izņem laukā no aizsargājamās teritorijas?

J s, protams, varat rakstīt iesniegumu, bet šāds l gums tiks izpildīts tikai tadā gadījumā, ja speciālisti b s atzinuši, ka uz j su zemes dabas vērtības ne ar ko neatšķiras no apkārtējās teritorijas.

## Kādi var b t saimnieciskās darbības ierobežojumi aizsargājamā teritorijā?

Dažādi – galvenokārt dažādi meža ciršanas ierobežojumi, zemes transformācijas aizliegums, b vniecības ierobežojums vai aizliegums, minerālmēslu un ķīmisko augu aizsardzības līdzekļu lietošanas aizliegums u.tml. Daudzas iecerētās darbības jāaskaņo ar reģionālo vides pārvaldi vai teritorijas administrāciju.

## Kādi likumi nosaka saimnieciskās darbības ierobežojumus?

To nosaka Ministru kabineta apstiprinātie „īpaši aizsargājamo dabas teritoriju vispārējie

aizsardzības un izmantošanas noteikumi”, kas attiecināmi uz visām aizsargājamām teritorijām. Bez tam aizsargājamām teritorijām var b t arī katrai savi īpaši aizsardzības un izmantošanas noteikumi, kurus apstiprinājis Ministru kabinets.

## Kur šos noteikumus var izlasīt?

Visi Ministru kabineta noteikumi tiek publicēti laikrakstā „Latvijas Vēstnesis” drīz pēc to pieņemšanas. Ja jums pieejams internets, noteikumus varat atrast Vides aizsardzības un reģionālās attīstības ministrijas mājas lapā (sk. informāciju beigās), šī informācija ir arī reģionālajās vides pārvaldēs un pašvaldībās.

## Kas ir dabas aizsardzības plāns?

Tas ir apjomīgs apraksts par dabas vērtībām kādā konkrētā aizsargājamā teritorijā un n e p i e c i e š a m a j i e m pasākumiem to aizsardzībai un apsaimniekošanai. Plānam pievienotas arī kartes, kur attēlotas funkcionālās zonas – teritorijas, kur ir atšķirīga apsaimniekošana, stingrāks vai vieglāks režīms nekā visā teritorijā kopumā. Visi minētie materiāli tiek ieš ti vākos un pieejami vietējā pašvaldībā.

## Kāpēc šis plāns vajadzīgs?

Šis plāns ir solis pretī zemes īpašniekam. Plāna izstrādes gaitā aizsargājamā teritorijā tiek izveidotas funkcionālās zonas, kurās ne tikai aizsargā dabu, bet arī paredz iespējas saimniekot. Plānā izveidotais zonējums un zonās noteiktie režīmi tiek apstiprināti Ministru kabinetā individuālo noteikumu veidā. Plāns ir dokuments, uz kura pamata iespējams piesaistīt finansējumu tā īstenošanai.

## Ko darīt, ja teritorijai plāna nav un tuvākajā laikā nav paredzēts to izstrādāt?

Tad plāna izstrādāšanu var finansēt gan zemes īpašnieks, gan pašvaldība vai kāds sabiedriskais fonds, pieaicinot attiecīgus speciālistus, kas darbu veic atbilstoši Vides aizsardzības ministra apstiprinātajiem „Ieteikumiem dabas aizsardzības plānu izstrādei”.

Materiāli no: „Ko vēlas noskaidrot zemes īpašnieks mikroliegumos, īpaši aizsargājamās dabas teritorijās, j ras piekrastē, upju un ezeru aizsargjoslās” (VARAM, Dabas aizsardzības departaments, 2002)

# ARDIC (Abavas Ielejas Attīstības Centrs) paspārnē esošo projektu attīstība

## Kandava novada buklets

Bukletu datorā sarakstā maketētājs/mākslinieks Jānis Bārdiņš (Neatkarīgās Tukumā Ziņas). Bukletam tika sagatavoti visi nepieciešamie materiāli datorā:

- ✓ apskates vietu apraksti un fotogrāfijas;
- ✓ tabulas (naktsmītnes, pirtis, ēdināšana, aktīvā atpūta) ar informāciju par piedāvājumu;
- ✓ novada un pilsētas kartes;
- ✓ uzņēmēju apmaksātie reklāmas laukumi;
- ✓ Latvijas, Kandas atrašanās vieta, izejot no Z-Eiropas kartes;
- ✓ Pateicība bukleta tapšanas atbalstītājiem, logo, reklāma; vāks.

Maketētājam/māksliniekam tika nodoti bukleta tulkojumi angļu, vācu un krievu valodās.

Turpmāko darbu pie Kandas novada bukleta veica Jānis Bārdiņš. Maketētājs izlaboja norādītās kļūdas, izdarīja vajadzīgos precizējumus. Atzīmes kartē tika veiktas kā pats pēdējais darbs, kad iepriekšminētais bija padarīts.

Visbeidzot viss tika nodots Tukuma tipogrāfijai, kur izdeva Kandas novada bukletu. Patlaban buklets jau atrodas Latvijas tūrisma informācijas centros.

### 1. Abavas ielejas takas

- ✓ Izcirsti krūmi, un iezīmēts dabā domājama takas maršruts no Kandas pilsētas līdz Zvejnieku tiltam, gar Amulu



(labais krasts) un gar Imulu (kreisais krasts).

- ✓ Ar skolēnu grupu iziets maršruts, lai pārbaudītu takas grūtības pakāpi, tās garumu, lai veiktu nepieciešamos uzlabojumus takas maršrutā.
- ✓ Takas tiek veidotas, mutiski vienojoties ar zemju īpašniekiem
- ✓ Par ikmēneša aktivitātēm tiek informēti iedzīvotāji ar laikrakstu starpniecību.
- ✓ Abavas ielejas sakopšanas talkaspedalījās iedzīvotāji, pašvaldība, skolēni.
- ✓ Noslēgts līgums par kartes izgatavošanu digitālā formā, lai to varētu izmantot informācijas plāksņu un karšu izgatavošanā.
- ✓ Jurists izstrādā līguma starp zemju īpašniekiem un takas apsaimniekotājiem paraugu.
- ✓ Noslēgts līgums ar mākslinieku par takas simbolu izveidi.
- ✓ Veikts pasākums par informācijas dēļu izgatavošanu.
- ✓ Kartes publiskā apspriešana un taku maršruta iezīmēšana kartē.
- ✓ Maršruta iezīmēšana gar Abavu no Zvejnieku tilta līdz Velnakmenim.

### 2. Ārlandes upītes koka takas Rendē

2001.gadā sadarbībā ar pašvaldību tika izveidota norobežojoša apmale ap liepu pie pašas dendkrituma, lai tiktu saudzētas liepas saknes.



2002.gadā tika uztaisīta nojume pār avotiem. 2003.gada pavasarī tika iestādīti krūmi un daļa no projektā paredzētajām ziemcietēm. Saņemti tehniskie noteikumi no Liepājas reģionālās vides pārvaldes, bet pirms tam bija jāiesniedz



biļvaldei projekta pieteikums ar zemes īpašnieku apstiprinošiem dokumentiem, situācijas kartēm un skicēm. Vides pārvaldē tika saņemts slēdziens no Valsts ģeodēziskā dienesta Rīgā, jo gravā atrodas dolomīta iežu atsegumi. Tagad tiek veikti betonēšanas darbi, izveidotas koka takas, kāpnes, tiltiņš un platformas.

### 3. Skatu laukumiņš starp Plostiem un Sabili

Izstrādāta skatu laukumiņa veskice

, konstrukcija saskaņota ar zemesgabala īpašniekiem, sagatavoti materiāli, uzbūvētas kāpnes un skatu platforma.

Preteībā

šosejas pusē izcirsti krūmi. Tagad iespējams saskatīt arī Abavu. Vēl jāuzstāda atkritumu urnas un jāorganizē atkritumu savākšana.

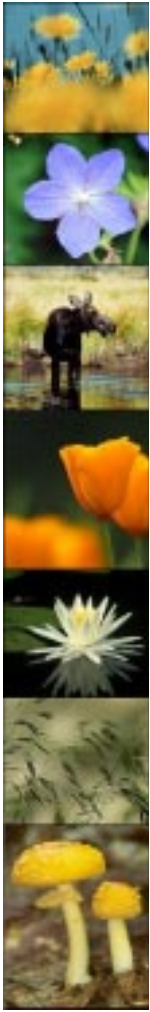


### 4. ARDIC birojs.

Šis ir jautājums, ko nedrīkst sasteigt, viss ir rūpīgi jāpārdomā, jāņem vērā nosacījumi, kas nodrošinātu organizācijas ilgtspējību. Notikušas konsultācijas ar juristu, diemžēl vēl joprojām neesam atraduši vislabāko risinājumu, šo jautājumu apspriedīsim valdes sēdē.

### 5. Jauniešu centrs Sabilē.

Sabilē tika izveidota jauniešu iniciatīvas grupa, kas sastādīja jauniešu centra tāmī un darbības plānu vienam gadam. Notikuši aktīvi telpu meklējumi. Sabiles novada domei jāsedz īres izmaksas un jauniešu darbinieka alga. Atrasts labākais variants jauniešu centra telpām, iesniegts iesniegums domē. Jauniešu iniciatīvas grupas vadītāja Inīta Kamīnska un 2 grupas dalībnieces Sveta Tomenjuka un Santa Jansone devās uz Holandi pīeredzes apmaiņā, no kurienes viņas atgriezās ar gaišām domām un idejām, kuras mēģinās realizēt dzīvē šeit.



**Latvijas Dabas Fonds sadarbībā  
ar ARDIC oktobrī rīko seminārus  
Abavas Ielejas iedzīvotājiem.**

Semināru programmā tiks runāts par šādām tēmām: laba lauksaimniecības prakse (Latvijas Lauksaimniecības konsultāciju centrs), Latvijas un Eiropas finansējuma saņemšanas iespējas lauksaimniecībai (Zemkopības ministrija), Abavas ielejas dabas parks, tā aizsardzības statuss: ierobežojumi un apsaimniekošana (Vides ministrija), Abavas ielejas dabas īpatnības, to aizsardzība un atjaunošana (Latvijas Dabas fonds), Hanse Passage projekti (Kurzemes T risma Asociācija). Pēc semināriem tiks apmeklētas saimniecības, kur reālā situācijā varēs diskutēt, apmainīties ar pieredzi un saņemt vai dot vērtīgus padomus. Šajos apmeklējumos konsultēs Lauksaimniecības konsultāciju centru un dabas fonda pārstāvjus.

**Semināri notiks:**

Sabilē („Imulās”) 22.10.  
Kandavā (Kandavas novada muzejā) 23.10.  
Ģibuļos 28.10.  
Rendā 29.10.

*Semināru norisi finansiāli atbalsta:*

*Nīderlandes Karalistes valdība no starptautiskajai sadarbībai ar Centrāl- un Austrumeiropu apredzētajiem līdzekļiem dabas aizsardzībai un lauku vides attīstībai (PIN-MATRA fonds) un Latvijas Dabas fonds*

## 3 latviešu studenti mācās Overaiselas provincē

3 studenti no Latvijas Lauksaimniecības Universitātes Uldis Timma, Ilgvars Grosfogels un Dita Feldberga ir ieguvuši bakalaura grādus un tagad mācās tālāk, lai iegūtu maģistra grādu. Daļēji šīs studijas notiek Drontenā, kur viņi apmeklē internacionālo kursu lauku attīstībā. Šī kursa laikā viņiem 12 nedēļas jāstrādā praksē firmā vai organizācijā Nīderlandē un Latvijā.

Studenti ir ļoti ieinteresēti strādāt Overaiselas provincē, jo tā sadarbojas ar Latviju. Viņi mācās par provinciālo (reģionālo) organizāciju (politiskais līmenis, ko ievieš arī Latvijā) un par to, kā province strādā. 12 nedēļu ilgā prakse daļēji notiek Overaiselā un daļēji Latvijā.

Ilgvars Grosfogels un Uldis Timma strādā pie Hanse Passage programmas projektu izveides, viņi analizē šo programmu, sastāda projektu sarakstu, raksta projektu pieteikumus, veido katra projekta pieteikuma kopsavilkumu un sagatavo sava darba rezultātu prezentāciju.

Dita Feldberga īsāku laiku pavadīja



Overaiselas provincē, kur viņa pētīja turienes informācijas centrus, kā tie praktiski darbojas. Gandrīz mēnesi Dita pavadīja Abavas Ielejā, kur viņa palīdz ARDIC sastādīt 2003.gada darba plānu, veido komunikāciju plānu, skaidro finansiālās un administratīvās struktūras modeļus, nodibina kontaktus ar organizācijām un ministrijām Latvijā, lai veidotu ilgtspējīgu organizācijas nākotni. Galu galā arī Dītai ir jāprezentē sava darba rezultāti Overaiselā.



# ARDIC

ABAVAS IELEJAS  
ATTĪSTĪBAS CENTRS

**Pagaidu adrese:**

Pilskalna iela 6, Sabīle,  
LV – 3294

Telefons: 6452459

(koordinatore Laila Pilēģe)

E-pasts: [ardic@inbox.lv](mailto:ardic@inbox.lv)

ARDIC ZIŅAS publicējusi  
s/o "Abavas Ielejas Attīstības  
Centrs" (ARDIC)

Teksts, foto: Laila Pilēģe,

Artis Gustovskis, Ivars Kabucis,  
Anda Štrausa



ARDIC ZIŅAS publicētas ar  
Overijselas provinces (Nīderlandē)  
finansiālu atbalstu.

ARDIC projekti tiek realizēti ar  
Nīderlandes Lauksaimniecības,  
Dabas Aizsardzības un  
Zvejniecības Ministrijas,  
Nīderlandes Ārlietu Ministrijas  
(MATRA fonds/Programme  
International Nature  
Management), Overijselas  
provincē un Abavas Ielejas  
partneru atbalstu.

Tipogrāfijas  
"UNIVERSUMS A"  
poligrāfiskais izpildījums.  
Pas. Nr. 832 . Metiens 3000 eks.